

広報 くじゅうくり

令和元年

6

No. 626



平成30年度 下半期 執行状況

町の財政に対する理解を深めていただくため、毎年2回、財政状況を公表しています。
今回は、平成30年度末(平成31年3月31日)現在の予算執行状況についてお知らせします。

歳出

歳出予算現額▶58億7,782万1千円
支出済額▶49億7,144万1千円(84.6%)

予算現額
支出済額(%)は執行率

民生費	予算現額 18億9,661万9千円 支出済額 17億8,464万9千円(94.1%)
総務費	予算現額 7億459万2千円 支出済額 6億5,421万3千円(92.8%)
衛生費	予算現額 6億3,657万2千円 支出済額 5億9,281万5千円(93.1%)
教育費	予算現額 6億148万5千円 支出済額 3億3,953万2千円(56.4%)
公債費	予算現額 5億6,736万1千円 支出済額 5億5,450万5千円(97.7%)
消防費	予算現額 5億2,033万円 支出済額 3億1,234万円(60.0%)
農林水産業費	予算現額 2億8,405万7千円 支出済額 1億9,477万円(68.6%)
土木費	予算現額 2億5,096万7千円 支出済額 1億3,455万7千円(53.6%)
諸支出金・予備費	予算現額 1億7,601万8千円 支出済額 1億7,214万5千円(97.8%)
商工費	予算現額 1億4,652万6千円 支出済額 1億3,904万4千円(94.9%)
議会費	予算現額 9,328万8千円 支出済額 9,287万1千円(99.6%)
災害復旧費	予算現額 6千円 支出済額 0円(0.0%)

町の財政に対する理解を深めていただくため、毎年2回、財政状況を公表しています。
今回は、平成30年度末(平成31年3月31日)現在の予算執行状況についてお知らせします。

一般会計の執行状況

53億9,200万円でスタートした平成30年度一般会計予算ですが、5回の補正および繰越明許費などを含めて、総額58億7,782万1千円となりました。収入済額は、52億4,158万1千円、収入割合は89.2%、支出済額は、49億7,144万1千円で、支出割合は84.6%となっております。

なお、町の会計には5月31日までの出納整理期間があるため、今回公表した数値は平成30年度の決算数値とは異なります。

平成30年度下半期の主な支出

【民生費】
かたかいこども園増築工事および既存園舎改修工事(平成30年度完成扱) 1億1,464万2千円

【農林水産業費】
蛭川排水機場除塵機整備補修工事 857万円

【土木費】
粟生字上人塚舗装補修工事 563万1千円
作田字上南原排水整備工事 895万1千円

【消防費】
全国瞬時警報システム(Jアラート)機器更新業務委託料 749万5千円

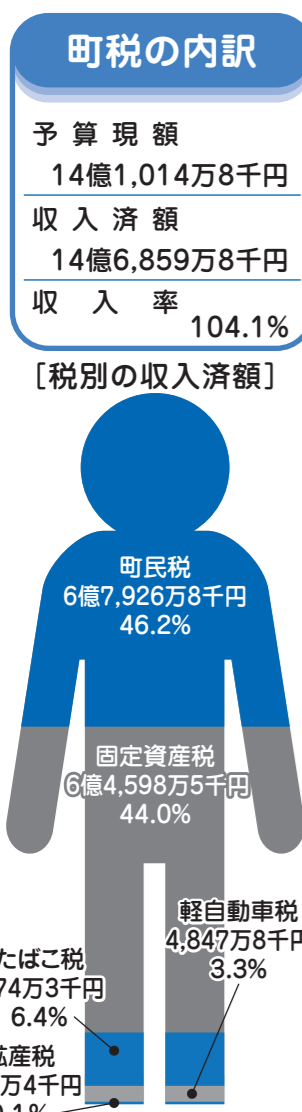
【一般会計の町債現在高(3月31日現在)】
町債の平成29年度末現在高は、58億8,421万7千円でしたが、平成30年度借入見込額が5億8,890万円、償還額が5億2,696万9千円となりますので、平成30年度末現在の残高見込額は59億4,614万8千円となっております。

歳入

歳入予算現額▶58億7,782万1千円
収入済額▶52億4,158万1千円(89.2%)

予算現額
収入済額(%)は収入率

地方交付税	予算現額 18億8,351万4千円 収入済額 19億1,915万5千円(101.9%)
町税	予算現額 14億1,014万8千円 収入済額 14億6,859万8千円(104.1%)
町債	予算現額 8億220万円 収入済額 2億2,300万円(27.8%)
国・県支出金	予算現額 7億5,779万1千円 収入済額 5億6,889万円(75.1%)
繰越金	予算現額 3億5,272万9千円 収入済額 3億5,272万9千円(100.0%)
地方消費税交付金	予算現額 2億6,800万円 収入済額 2億8,622万円(106.8%)
使用料及び手数料	予算現額 1億5,843万7千円 収入済額 1億5,787万4千円(99.6%)
諸収入	予算現額 7,120万7千円 収入済額 8,055万6千円(113.1%)
地方譲与税	予算現額 6,800万円 収入済額 7,213万7千円(106.1%)
繰入金	予算現額 4,013万2千円 収入済額 3,757万8千円(93.6%)
寄附金	予算現額 2,147万8千円 収入済額 2,320万円(108.0%)
自動車取得税交付金	予算現額 2,000万円 収入済額 2,598万円(129.9%)
その他	予算現額 2,418万5千円 収入済額 2,566万4千円(106.1%)



企業会計

企業会計は、地方公営企業法の適用を受ける公営企業の会計です。

ガス事業		収益的収支	資本的収支
収入	予算現額	3億7,538万5千円	10万8千円
	収入済額()は収入率	3億6,133万9千円(96.3%)	0円(0.0%)
支出	予算現額	3億7,242万3千円	5,003万円
	支出済額()は執行率	3億5,465万6千円(94.5%)	4,445万4千円(88.9%)

※その他の項目

分担金及び負担金、配当割交付金、地方特例交付金、株式等譲渡所得割交付金、利子割交付金、交通安全対策特別交付金、財産収入

特別会計

特別会計は、特定の事業を実施する場合に、一般会計から切り離し、その事業ごとに経理しています。

会計名	予算現額	収入済額	収入率	支出済額	執行率
給食事業	1億4,076万8千円	1億2,830万9千円	91.1%	1億2,886万9千円	91.5%
国民健康保険	24億2,801万9千円	22億769万5千円	90.9%	22億5,894万円	93.0%
後期高齢者医療	1億9,608万6千円	1億9,595万9千円	99.9%	1億7,035万7千円	86.9%
介護保険	16億3,403万5千円	15億9,790万7千円	97.8%	13億9,801万8千円	85.6%
病院事業	14億9,697万円	14億9,685万4千円	100.0%	14億9,613万2千円	99.9%
農業集落排水事業	1億3,929万5千円	7,114万1千円	51.1%	1億1,270万6千円	80.9%



あなたの住まなくなった家

「空き家バンク」に登録してみませんか？

問い合わせ 企画財政課企画係 ☎70-3121

田舎暮らし・自然志向が注目されるなど、ライフスタイルが多様化しています。一方、地方では高齢化や後継者不足などの理由で、「空き家」が増加しています。町では、「九十九里町の空き家を売りたい・貸したい」皆さんと「九十九里町に移り住みたい」皆さんとの出会いを支援する制度として空き家バンク事業を行っています。

空き家バンクとは

空き家(※)の売却や賃貸を希望する所有者などからの申し込みに基づき登録された空き家情報を、空き家の利用を希望する方へ、町がホームページを通じて情報提供する仕組みのことです。

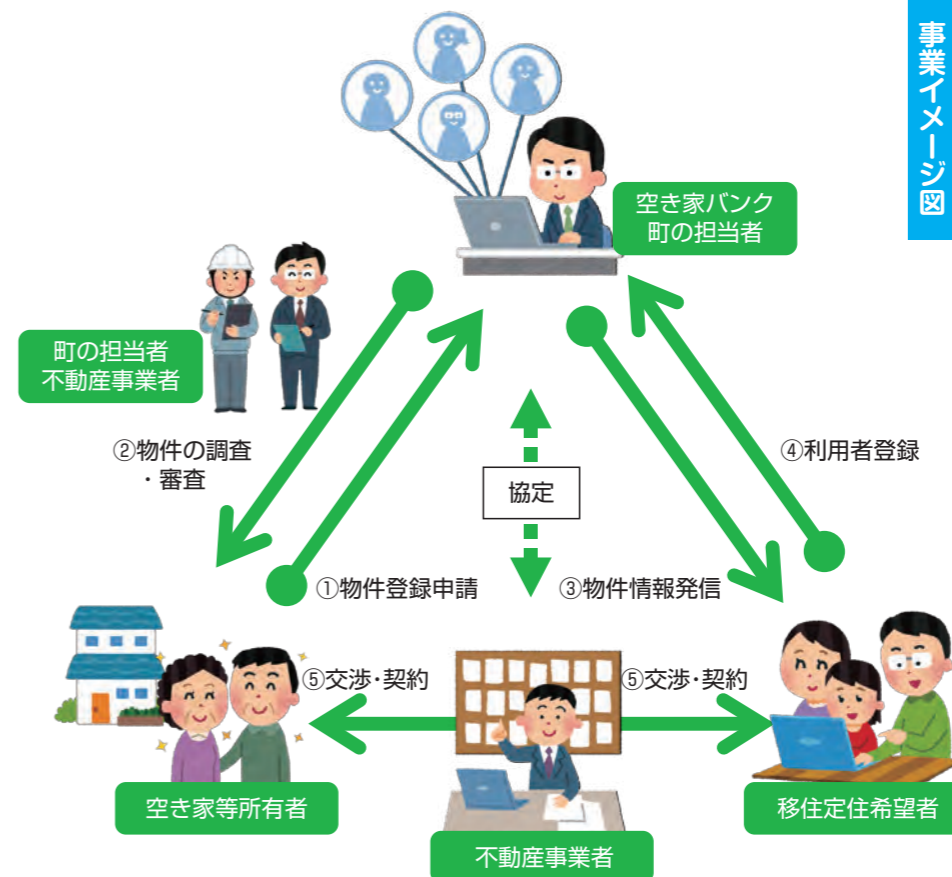
※本事業での空き家とは、個人が所有し、居住する方がいない建物(住宅・店舗・倉庫など)とその敷地のことをいいます。

空き家バンクに登録できる方

空き家に係る所有権その他の権利を有し、その空き家の売却または賃貸を行うことができる方

空き家の利用登録ができる方
空き家に定住または定期的に滞在し、九十九里町の自然環境、生活文化に対する理解を深め、地域住民と協調して生活することができると認められる方

事業イメージ図



留意事項
・物件の売買・賃貸借に関する契約は、町と協定を結んだ不動産業者に仲介していただきます。
・物件の登録・利用には費用はかかりませんが、物件の売買・賃貸借契約については、仲介手数料が発生します。

後期高齢者医療保険料を見直します

後期高齢者医療保険料は、世帯の所得状況に応じて、均等割の7割、5割、2割の軽減措置が設けられていますが、このうち7割軽減については、平成20年度以降、特例として9割または8・5割の軽減措置がとられていました。

この特例措置は、若い世代との負担の公平を図るため、今年度より(※注1)段階的に縮小されることになりましたが、同時に介護保険料の引き下げ(※注2)や年金生活者支援給付金の支給(※注3)が実施され、所得の少ない方への負担軽減を図ります。

均等割の9割削減は8割削減へ

これまでの均等割の9割軽減は、今年度8割軽減に変わりますが、この変更にあわせて介護保険料の負担軽減が強化されます。

また、12月からは年金生活者支援給付金(最大5千円/月)が支給されます。支給の要件や金額はねんきんダイヤルへお問い合わせください。

※注1 医療保険料を年金からの引き落としで納めている場合、引き落とし額への影響は10月からです。

※注2 介護保険料軽減は消費税引き上げ後の半年分の軽減額を年度平均した額です。課税者が同居している場合は対象外となります。

※注3 老齢年金生活者支援給付金(補足的な給付を含む)の

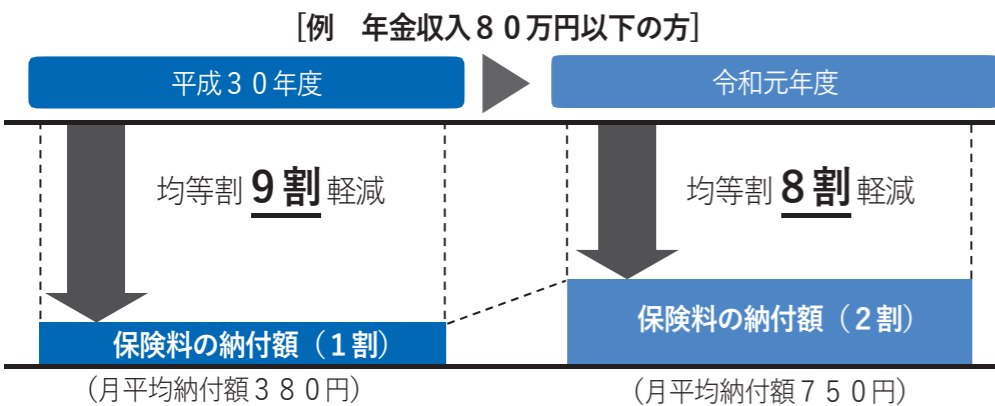
問い合わせ

・後期高齢者医療について
住民課国保年金係
☎70-31152

・介護保険について
健康福祉課高齢者福祉係
☎70-31183

・年金生活者支援給付金について
ねんきんダイヤル
☎0570-05-1165

ねんきんダイヤル
☎0570-05-1165



健診 特定健診勧奨通知

40歳から74歳の国民健康保険被保険者の方で特定健診の受診対象者へ健診の受診を促すことを目的に「受診勧奨通知書」を送付しました。

健康こそが最大の医療費削減です。健診を積極的に受診し、疾病の早期発見・早期治療を心掛けましょう。
※勧奨通知は町が実施する集団健診を受診していただくためのご案内です。
※人間ドックを受診される方は助成制度がありますので、住民課国保年金係へご連絡ください。

健診受診で健康チェック!!



問い合わせ
住民課国保年金係
☎70-31152

皆さんと町のパイプ役 区長・区長代理

(敬称略)

地区	自治区名	区長	区長代理
豊海地区	粟生納屋	鈴木 八郎	安藤 重和
	細屋敷納屋	田崎 聆	篠崎 健一
	宿	市原 達夫*	※区長代行
	藤下納屋	三橋 春雄	古川 義勝
	下貝塚納屋	三橋 一男	鈴木 孝幸
	西野納屋	中村 敏章	行木 俊一
	不動堂納屋	木原 正明	荒川 元雄
	真亀新田	川野 宏	亀崎 正美
	真亀納屋3・5	後藤 新五	秋葉 久男
	真亀納屋4	小倉 純	島村 憲昌
	真亀丘1	高柳 伸一	小野谷 擴
	真亀丘2	鎌田 優行	中村 光昭
	西野丘	宮鍋 忠男	池田十三男
	つくも南	伊東 信行	早川 秀次
	藤下丘	鈴木 茂	
	細屋敷丘	鈴木 昭夫	
	不動堂丘	古川 直秀	佐久間 隆行
	下貝塚丘	石橋 和雄	
	粟生丘	宮内 茂雄	篠崎 喜一
	粟生新田	平野 晃雄	
片貝地区	法久	高柳 文雄	
	川間	古川 一美	
	水神山・新堀新田	古川 和男	
	北増	糸房 建治	
	中屋新田	伊東 憲一	
	中屋形	中村 敏男	北田 博
	中里	古川 明義	
	下毛	高橋 秀憲	夏目 允
	須原	古川 治司	小松 倉敏
	西	篠崎 勝造	
	高畑	半田 正男	
	前里	鈴木 隆	
	下谷	中西 英明	
	中中央	石橋 敏夫	
	新生	並木 一夫	
	西の下	松井 義郎	丸山 喜一
	北・南北新田	古川 光一	鈴木 康一
	北の下	長野 正己	古川 克俊
	田中	田中 保英	大塚 徳郎
	荒生納屋	戸邊 芳博	村井 俊文
荒生納屋	子安 織仁	高井 幸一	
小関・八川・渋川・大榎	鈴木 理志	高橋 定幸	
小関納屋	板倉 一成	山口 智	
作田丘	益子 修三	鈴木 啓司	
作田納屋	齋藤 寿	齊藤 周由	
地区田		村井 正彦	

問い合わせ 総務課庶務係 ☎70-3106

交通 路線バスをご利用ください

現在、町内には九十九里鉄道株式会社による片貝線・豊海線と、ちばフラワーバス株式会社による海岸線の3路線があり、大切な生活路線として毎日、運行しています。

しかし、いずれのバス路線も利用者の減少により、路線の維持が大変厳しい状況であり、路線によっては、沿線市町の補助を受けて運行しているのが現状です。

路線バスは、高齢の方や障害をお持ちの方はもちろんのこと、地域住民の皆さんに必要な公共交通機関です。

皆さんの大切な「地域の足」である路線バスを維持するために、多くの方にバスを利用していただくことが大切です。

通勤、通学、買い物などの際は路線バスをご利用ください!



問い合わせ
企画財政課企画係
☎70-3121

共同 男女共同参画週間

男女共同参画社会基本法の公布・施行日である平成11年6月23日を踏まえ、毎年6月23日から29日までの1週間を「男女共同参画週間」として、さまざまな取り組みを通じ、男女共同参画社会基本法の目的や基本理念について理解を深めることを目指しています。

2019年度
キャッチフレーズ



「知る 学ぶ 考える」
私の人生 私がつくる

男性と女性が、それぞれの個性と能力を発揮できる「男女共同参画社会」を実現するために、町民の皆さん一人ひとりの取り組みが必要です。

家庭や職場など身近なところから、男女のパートナーシップについて、考えてみませんか?

問い合わせ
企画財政課企画係
☎70-3121

開設 海水浴場

◆開設期間
・片貝・不動堂海岸
7月1日(月)～8月31日(土)
・作田海岸・真亀海岸
7月6日(土)～8月18日(日)

◆開設時間
午前9時～午後4時まで

◆駐車場

・大型自動車	1,000円
・中型自動車	700円
・普通車	500円
・(小型自動車・軽自動車含む)	100円

※町に住所を有している方は無料で利用できます。係員に免許証などを提示してください。

※当日に限り再入場可能です。再入場の際は領収駐車券を提示してください。



問い合わせ
産業振興課商工観光係
☎70-3177

選挙 町長・町議会議員選挙

任期満了に伴う九十九里町長および九十九里町議会議員一般選挙の投票が8月25日(日)に執行される予定です。これらの選挙に係る立候補予定者説明会と立候補届出書類事前審査を次のとおり実施しますので、立候補を予定している方あるいは代理の方は必ず出席してください。

◆立候補予定者説明会
とき 7月11日(木)
午前9時～【町議会議員】午後1時30分～【町長】

◆立候補届出書類事前審査
事前審査は、立候補届出日に書類不備による届出無効を防ぐために、事前に届出書類の内容を審査するものです。
とき 8月8日(木)
午前9時～正午【町議会議員】午後1時～2時【町長】

◆立候補届出
とき 8月20日(火)
午前8時30分～午後5時

ところ 町役場第一会議室

問い合わせ
町選挙管理委員会
☎70-3106

国保 第三者行為の届け出

交通事故など第三者（自分以外）から傷害を受けたときや自損事故を起こしたときに、医療機関を受診し国民健康保険証を使う場合には、必ず住民課窓口へ届け出をしてください。後期高齢者医療保険を使う場合も届け出が必要です。

◆届け出に必要なもの
・ 第三者行為による傷病届
・ 事故発生状況報告書
・ 念書（被害者側）
・ 交通事故の場合は事故証明書
・ 保険証
・ 印かん

◆次の場合は国保が使いません
・ 仕事中や通勤中の事故
・ 飲酒運転や無免許運転など
・ 加害者から治療費を受け取り、示談を済ませたとき

問い合わせ
住民課国保年金係
☎70-3152

試験 税務署 税務職員採用

人事院では「令和元年度税務職員採用試験」を実施します。興味のある方は、税務署までお問い合わせください。

◆受験資格

①平成31年4月1日において高等学校または中等教育学校を卒業した日の翌日から起算して3年を経過していない者および令和2年3月までに高等学校または中等教育学校を卒業する見込みの者
②人事院が①に掲げる者に準ずると認める者

◆試験日

第1次試験
9月1日(日)

第2次試験

10月9日(水)～18日(金)のうち指定された日時

◆申込み

6月17日(月)～26日(水)の間人事院ホームページ上の申し込み専用アドレスより
http://www.jini-shiken.sojp/juken.html

問い合わせ
東金税務署総務課総務係
☎52-3121(内線23)

税金 固定資産の調査にご協力ください

固定資産税は毎年1月1日に土地・家屋・償却資産を所有している方が、その資産価値に応じて納める税金です。税額は、固定資産の評価額を基に算出します。

家屋 居宅、店舗、事務所、倉庫、車庫など
土地 宅地、田、畑、山林、池沼、原野など
償却資産 土地、家屋以外で事業の用に供することができる資産

◆新築・増築をしたとき
税務課職員が訪問して、家屋評価を行う必要があります。この評価は、固定資産税の基礎となる評価額を算出するために行うものです。

◆取り壊しをしたとき
家屋の全部または一部を取り壊した方や、年内に取り壊す予定のある方は早めにご連絡ください。取り壊した家屋については、翌年度から固定資産税が課税されませんが、

◆土地の利用状況が変わったとき
固定資産税上の土地の地目は、毎年1月1日現在の現況の地目によって判断されます。田畑・山林に家屋を建てたり、駐車場に利用するなど、土地の利用形態、利用目的が前年中と比べて変わったときには課税内容も変更しなければなりません。登記簿上の地目に変更が無い場合でも、実際の利用状況が変わった場合にはご連絡をお願いします。

問い合わせ
税務課課税係
☎70-3141

動物 動物の正しい飼い方推進月間

6月は「動物の正しい飼い方推進月間」です。次のことに注意して適正に飼いましょう。

- ・ 飼っている動物の世話の方法やかかりやすい病気、周囲に迷惑をかけずにその動物の習性にあった飼い方ができているかどうかを再確認する。
・ 動物からうつる感染症を予防するため過剰なふれあい控え、動物に触った後は必ず手を洗う。
・ 動物には、迷子札やマイクロチップを付けるなどして飼い主が分かるようにする。

- ・ 犬については、首輪などに登録鑑札と狂犬病予防注射済票を付けることが狂犬病予防法で義務付けられている。
・ 犬の放し飼いは禁止されているため、散歩は犬を制止できる人が短い引き綱で行う。また、しつけや訓練をして、人に危害を加えたり鳴き声などで近隣に迷惑をかけるないようにする。

- ・ 飼い犬が人をかんだときは保健所へ届け出し、かんだ犬が狂犬病の疑いがないか獣医師の検診を受けさせる。

環境 飲用井戸の衛生管理

町で飲用などに利用されている井戸は、比較的浅い場所から取水しているものが多く、周囲のさまざまな有害物質の影響を受け、気づかないうちに汚染されていることがあります。

原則として、個人で設置している井戸は、ご自身の責任において管理することになっていきますので、次のような点に気を付けて適正な管理に努めてください。

- ・ 煮沸消毒や塩素滅菌をしてから飲みましょう。きれいに見えても、目に見えない病原菌が含まれている場合があります。

- ・ 有害物質の侵入を防ぐため、井戸の周辺を清潔に保ちましょう。また、近くにくみ取りトイレや雑排水升がないか確認をしてください。

- ・ 飲用として使用している場合には、少なくとも年1回以上は検査機関にて水質検査を受けましょう。

問い合わせ
まちづくり課環境係
☎70-3167

道路 道路上にはみ出した枝葉などの伐採

道路上にはみ出した枝葉などは、歩行者や自動車などの通行の妨げになるだけでなく、見通しを悪くして交通事故を引き起こす原因になることがあります。

また、枝葉などが原因で事故が発生したとき、所有者の責任が問われる場合があります。

私有地から道路上にはみ出している枝葉などは土地所有者に所有権があるため、緊急時を除き、町では伐採することができません。

そのため、皆さまが管理している土地の枝葉が道路上にはみ出すことがないように、適切な管理をしていただき、安全に道路を利用できるように協力をお願いします。



問い合わせ
まちづくり課管理係
☎70-3156

支援 介護用品支給事業

町では、在宅介護者の経済的負担の軽減と在宅介護を支援するため、介護用品購入に係る費用の一部を助成しています。

◆対象者

- 次の①～⑤の要件を満たす方
①町に住所があり在宅で介護を受けている(入院や施設入所していない場合は対象外)
②介護保険で「要介護3～5」の認定を受けている
③世帯全員が町民税非課税
④世帯全員の介護保険料・国民健康保険料・後期高齢者医療保険料および町税に未納がない
⑤生活保護を受給していない
※世帯認定は住民票だけでなく生活実態によります。

◆給付額

3,000円(月額)
※超過分は本人負担

◆支給対象となる介護用品

オムツ用品・清拭剤・消臭剤・ドライシャンプー・使い捨て手袋

※登録事業者で購入した場合に助成が受けられます。また、複数品目を購入した場合も助成対象になります。

◆利用方法

- ①健康福祉課高齢者福祉係へ申請
②審査後、決定通知書と助成決定期間分の給付券を交付
③登録事業者で給付券と引き換えに対象介護用品を購入
※3,000円を超えなかった場合、お釣りはできません。

◆留意事項

- 助成は申請の翌月から(月の初日から10日までの間に申請した場合)は申請月から)
毎年6月に再度申請が必要
介護保険の要介護認定期間が終了する月に再度申請が必要
給付券は紛失しても再発行できません

◆申請に必要なもの

印かん・介護保険被保険者証

◆登録事業者

- 片貝地区 片貝薬局、鈴木薬局、渡辺薬局、ヤックスドラッグ、サンドラッグ
豊海地区 ツルハドラッグ、チャフルキョウエイ
東金市 パラメディカル
大網白里市 優ケア

問い合わせ

健康福祉課高齢者福祉係
☎70-3183

20期 青少年相談員

青少年期は、社会において重要な役割を果たすための準備期間であり、人間形成にとって大切な時期です。青少年相談員は、地域で青少年と一体となり、共に喜び、語り、青少年の健全な育成の推進を図ることを目的として活動しています。

【第20期青少年相談員】

(敬称略)

町青少年相談員連絡協議会

会長 遠藤 祐一 (豊海小学校区)

【豊海小学校区】

- 町山 克彦 阿部 宏樹
貫 芳光 齊藤 香
安田 章子 川島 敬夫
鈴木 伸一 遠藤 祐二

【片貝小学校区】

- 竹内 輝忠 糸房 建治
林 龍子 小川 文夫
高橋 英樹

【九十九里小学校区】

- 秋葉 美佳 千葉めぐみ
最首 真 鈴木 優貴
横山 照秋 作田 晃一
関谷 秀昭

問い合わせ

教育委員会事務局社会教育係
☎70-3192

募集 成人式実行委員

実行委員になって自分たちの成人式を作ってみませんか。

内容 式典や記念行事の企画・運営

対象 平成11年4月2日～平成12年4月1日生まれの方

募集人数 10～20人程度

募集期間 7月5日(金)まで

成人式 令和2年1月12日(日)の午後(予定)

問い合わせ

教育委員会事務局社会教育係
☎70-3192

募集 ひより暮らしの高齢者 外出支援ボランティア

社会福祉協議会では、「ひより暮らし高齢者外出支援事業」を実施するにあたり、ボランティアを募集しています。

◆運転ボランティア

買い物時の送迎や町内医療機関への通院時の送迎など

◆誘導ボランティア

車の乗降時の介助

問い合わせ

社会福祉協議会
☎70-3163

募集 郷土史講座受講生

夏休み期間開催！この夏、郷土史について学びませんか。

◆とき・ところ

①7月26日(金)午前10時～正午 中央公民館 3階講義室

②8月29日(木)午前10時～正午 海の駅九十九里資料館、研修室

◆講師

海保 孝則 氏(元大網白里市学芸員)

◆対象 中学生以上の方

◆費用

無料

◆内容

- ①伊能忠敬の生涯と九十九里町(地図や測量の歴史)
②いわしと九十九里町(いわし資料館の見学、地域と漁業の関連と歴史)

◆申込み

中央公民館窓口へ申請または郵送申請

問い合わせ

中央公民館
☎76-4116



利用 つくも学遊館・公園内中央広場

つくも学遊館は、子どもから高齢者まで町民の皆さんに生涯にわたる学習活動の推進を図ることを目的とした施設です。

自主学習や読書など多目的に利用できるメディアサロンや、講座や同好会・サークルに利用できるふれあいルームをはじめ、会議室、研修室、調理実習室などがあります。

また、屋外施設としてゲートボール場、公園内の屋外ステージがある中央広場は、イベントなどに貸し出しを行っておりますので併せてご利用ください。

開館時間 午前9時～午後9時30分

休館日 火曜日(祝日の場合は翌日)、祝日の翌日、年末年始

※利用料金についてはお問い合わせください。

問い合わせ

つくも学遊館
☎70-3601



山武水道からのお知らせ

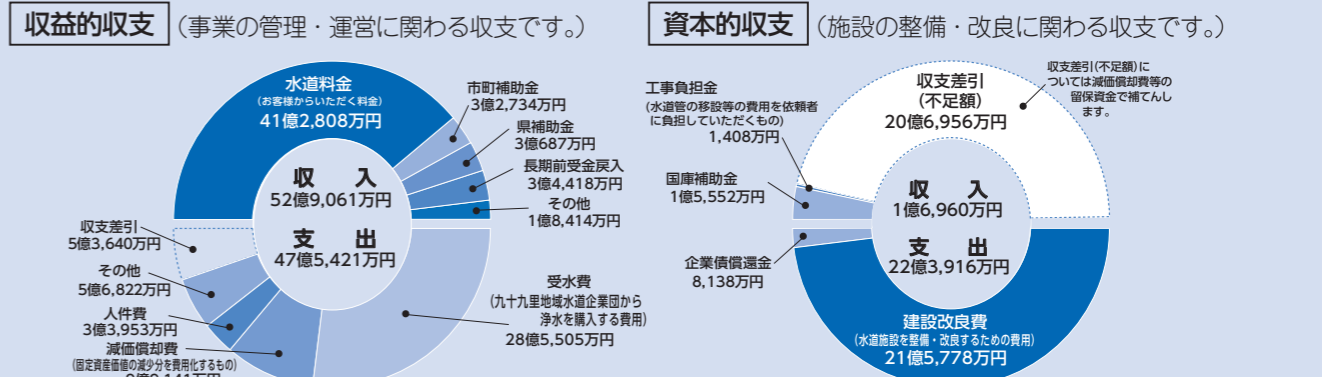
◆6月1日(土)～7日(金)は水道週間です

スローガン『いつものむ いつもの水に 日々感謝』

毎日皆さんが使う「水道」は暮らしに欠かせない重要なライフラインです。水道週間は、日常生活に欠かせない「水道」について理解と関心を深めてもらうことを目的に毎年行われています。この機会に「水道」について改めて考えてみませんか。

◆令和元年度予算の概要について

水道事業会計の予算は、水道水を家庭までお届けするために必要な費用およびその財源についての「収益的収支」と水道施設を整備・改良するために必要な費用およびその財源についての「資本的収支」から成り立っております。令和元年度については、「中長期経営プラン2016」に掲げた基本理念である「次世代へつなぐ強靱で安心な水道」の実現に向け、水道施設の維持管理や更新、頻発する災害に備えた耐震化対策など、計画に掲げた事業を着実に推進し、安全で安心な水道水の安定供給に努めてまいります。



問い合わせ 山武郡市広域水道企業団企画財政課 ☎55-7852



かわら版



優勝した「九十九里パイレーツ」チーム

初出場初優勝
町春季野球大会
町野球協会主催の春季野球大会が4月7日に町野球場で開催されました。
前回大会優勝のWISHと初出場の九十九里パイレーツの決戦では、一時同点に追いつかれながらも終盤に突き放し、継投で逃げ切った九十九里パイレーツが平成最後の覇者に輝きました。

■大会結果■(敬称略)
優勝 九十九里パイレーツ
最優秀選手賞 備瀬 敬吾
敢闘賞 篠崎 恭平
打撃賞 石橋 倭



令和初の海開き

海での安全を願って
海開き式
令和元年5月1日天皇の即位の日に片貝中央海岸を会場に、関東で一番早い「九十九里町海開き式」が行われました。
式典では、今年一年の海の安全を祈願しました。式典終了後には西ノ下区獅子舞保存会や九十九里黒潮太鼓などの郷土芸能やつくもKIDSダンスなどさまざまな演目が披露されました。
恒例の宝探し大会の他、今年には、プロのサッカー選手によるビーチフットボール大会、焼きはまぐりの無料配布も行われ、多くの人が訪れ賑わっていました。



慣れない田植えに悪戦苦闘

貴重な体験
片貝小 田植え体験
春の健やかな風を感じる5月7日、片貝小学校近くの田んぼで20年以上にわたり実施している田植え体験が行われました。
当日は、4年生から6年生の児童91人が参加し、協力して育てている山本純雄さんの指導を受けた後、ふさがねという品種の苗を持ち、裸足で田んぼに入りました。児童たちは、不安定な足場に滑って泥だらけになりながらも、一本一本、真剣に苗を植えていました。
今回植えた苗は、秋には児童たちが自らの手により稲刈りを行うそうです。



問い合わせ
東千葉メディカルセンター
☎50-1199
http://www.tkmedical.jp



放射線部
放射線技師長 越智 茂博

市民公開講座
とき 6月20日(木)午後3時
ところ 東千葉メディカルセンター 1階 講堂
講師

内容 毎月、糖尿病に関するさまざまなテーマで糖尿病教室を開催しています。気軽に参加して、糖尿病の知識を深めましょう。
とき 毎月1回開催、午後2時
ところ 東千葉メディカルセンター 2階 講堂
費用 無料
申し込み 不要、直接会場へ

糖尿病教室

内容 放射線に関する検査についての説明などを予定
費用 無料
申し込み 当日、受付にて
※事前に電話での予約も可能

産婦人科病棟見学会
分娩施設を検討中の妊婦さんと、ご家族の方を対象とした予約不要の説明会を開催しております。また、東千葉メディカルセンターに通院中の方は、母科学級への参加をお勧めしています。
とき 8月3日(土)午後2時
ところ 東千葉メディカルセンター
内容 施設見学や入院中のスケジュールなどを説明
費用 無料
申し込み 不要

サマーコンサート
とき 6月13日(木)午後3時
ところ 東千葉メディカルセンター 1階 センタープラザ
費用 無料
申し込み 不要

病院長職員募集・病院見学会・復職支援研修については、ホームページでお知らせしています。

健診
特定健診は6月と7月です
今年度は日程が分かれていますので健診会場をご確認ください。
特定健診の対象の方には6月初旬に受診票が送付されます。左記「集団健診日程表」と併せて、同封されているパンフレットを確認の上、受診してください。

今年度はモデル事業の検査が受けられる最終年度です！

モデル事業(ピロリ菌検査・大腸がんリスク検査・COPD検査)は平成29年度〜31年度の期間のみ実施される検査ですので、この機会を逃さずぜひ受診してください。

お問い合わせ 健康福祉課健康指導係 ☎70-3182

とき	地区	会場	
6月10日(月)	午前 新生 北・南北新田 午後 荒生納屋	保健福祉センター	
6月11日(火)	午前 西 荒生 午後 田中 小関丘・大榎・八川・渋川		
6月12日(水)	午前 北増 中新田 下モ谷 午後 中里 高畑 前里		
6月13日(木)	午前 西の下(1・2・10) 中央 下タ谷 午後 西の下(3・4・5・6・7・8・9)		
6月14日(金)	午前 北の下 屋形(5・6) 午後 須原		
6月16日(日)	午前 平日に都合のつかない方 午後	(つくも学遊館 真亀川総合公園)	
7月8日(月)	午前 屋形(1・2・3・4) 法久 川間 午後 水神山・新堀新田 宿 粟生新田 粟生丘		
7月9日(火)	午前 粟生納屋 午後 細屋敷納屋 藤下納屋 下貝塚納屋 西野納屋		
7月10日(水)	午前 不動堂納屋 真亀新田 午後 真亀納屋3・5 真亀納屋4		
7月11日(木)	午前 真亀上 真亀下 午後 不動堂丘 つくも南		
7月12日(金)	午前 下貝塚丘 細屋敷丘 藤下丘 西野丘東部 午後 西野丘南部 西野丘北部		
7月13日(土)	午前 作田丘 小関納屋(1・5・6) 午後 作田納屋 小関納屋(2・3・4)		九小

年金振込通知書

年金振込通知書は、毎年6月に金融機関などの口座振込で年金を受け取られている方に対して、6月から翌年4月(2カ月に1回)まで毎回支払われる金額をお知らせするものです。

◆年金振込通知書に記載の金額

年金振込通知書に記載されている金額は、現時点での予定額です。各支払期において支払額に変更があった場合は、その都度、年金振込通知書を送付します。また、1回の支払額は年金額を6で割り、金額に端数が生じた場合は、法律に基づき1円未満の端数を切り捨てる処理が行われています。そのため、年金額と一致しないことがあります。

◆送付時期

年度の最初となる4月分の年金は6月に支給されます。6月が年度の最初の月

分の振込月となることから、6月に年金振込通知書を送付することになります。

◆再発行

年金振込通知書の再発行については、「ねんきんダイヤル」および年金事務所などで受け付けています。また、「ねんきんネット」のユーザーIDを取得している方は、「ねんきんネット」で電子版年金振込通知書の確認および印刷ができます。

注意

「ねんきんダイヤル」などで再発行の依頼をする場合は、マイナンバーまたは基礎年金番号が分かるものを用意してから電話をお掛けください。

問い合わせ

住民課 国民年金係
☎70-3153
ねんきん加入者ダイヤル
☎050-0003-0004

食生活改善協議会の健康レシピ

サバ味噌そぼろふりかけ

ごはんの他、豆腐や生野菜にのせてもおいしくいただけます。



カルシウムたっぷり！
常備菜にも！

作り方 Recipe

- ① 干しいたけは100mlの水で戻し、粗いみじん切りにする。戻し汁もとっておく。
- ② にんじん、長ねぎは粗みじん切りに、しょうがもみじん切りにしておく。
- ③ 鍋にサバ味噌煮缶、①の干しいたけ、戻し汁、②のにんじん、しょうがと酒、しょうゆを入れ、中火でサバをほぐしながら煮る。
- ④ ③の水分が無くなってきたら、長ねぎ、白ごまを加えよくなじませて仕上げる。

材料(6人分)

- サバ味噌煮缶 1缶(190g)
- 干しいたけ 2枚
- にんじん 50g
- しょうが 20g
- 長ねぎ 1/3本
- 白ごま 大さじ3
- 酒 大さじ2
- しょうゆ 小さじ2

ちどりの里 健康づくり教室

とき 6月19日(水)、7月3日(水) 午前10時～11時30分

ところ ちどりの里

対象 40歳以上の方

内容 ポール体操

持ち物 運動のできる服装(スカート不可)、手拭いまたは薄手のフェイスタオル(体操で使用)、飲み物

費用 無料(申し込み不要)

問い合わせ
健康福祉課高齢者福祉係
☎70-3184

保健師だより

いつまでも 続く健康 歯の力

6月4日～10日は「歯と口の健康週間」です。

虫歯は「虫歯菌を保有する人」が、「砂糖などの虫歯菌の栄養となるもの」を、「口の中に放置すること」でできるものです。

- 間食の回数が多い、ジュースやアメなどの甘いものをいつも口の中に入れておくと、常に口の中が虫歯になりやすい環境になります。甘いものは時間、回数を決めて摂取しましょう。
- 糖分を口の中に残さないようにするには、歯みがきが有効です。食べた後磨く、歯みがき習慣を続けましょう。磨きにくい歯の隙間は、フロスなどの道具を使うときれいにすることができます。
- お子さんのいる方へ。虫歯菌は生まれたばかりの赤ちゃんの口の中には存在しません。子どもたちに虫歯菌を感染さないために、食器の共有をしない、かみ与えをしないなど、対策を心掛けましょう。

丈夫な歯で、いつまでもおいしいものを食べられるように、今日から行動しましょう。

問い合わせ 健康福祉課健康指導係 ☎70-3182

はつらっ シルバークラブ フォローアップ教室

とき 6月13日(木)、27日(木) 午後2時～3時

ところ つくも学遊館

対象 65歳以上の方

内容 ストレッチ、筋力トレーニング

持ち物 運動のできる服装、タオル、飲み物

費用 無料(申し込み不要)

問い合わせ
健康福祉課高齢者福祉係
☎70-3184

うるかむ体操教室

とき 6月18日(火) 午後1時30分～3時

ところ 保健福祉センター

対象 65歳以上の方

内容 いすに座って行う体操

持ち物 運動のできる服装(スカート・サンダル不可)、運動靴、手拭いまたは薄手のフェイスタオル、飲み物

費用 無料(申し込み不要)

問い合わせ 健康福祉課高齢者福祉係 ☎70-3184

目指せ!! クリーン九十九里 Clean Up Kujukuri 99

あなたの所有または管理している 土地・建物は適正に管理されていますか？

土地からの樹木・雑草を原因とする事故などは、九十九里町環境美化条例により、土地の所有者・管理者に管理責任があると定められています。場合により、賠償責任を負わなければならない可能性があります。

管理が不十分な土地・建物は、次のような問題が発生する可能性があります。

- ・ 雑草などの繁茂による視界不良から交通事故や犯罪の発生
- ・ 枯草などによる火災の発生
- ・ 雑草などの繁茂によるごみの不法投棄の発生

- ・ 老朽化した建物からの飛散物による通行人などへの危害
- ・ 建物の管理不足による不審者の侵入による犯罪の発生

また、所有または管理している土地のごみなどは、所有者・管理者の責任により処理しなければなりません。

今一度、ご自身が所有または管理している土地・家屋の状態を定期的に確認し、付近の住民の方々に迷惑や不安を与えないよう適正な管理をお願いします。

問い合わせ まちづくり課環境係 ☎70-3166

町ホームページバナー広告募集

町では、自主財源の確保と地域経済の活性化を図るため、町ホームページにバナー広告を募集しています。ホームページをお持ちの事業所、営業所の皆さん、ぜひこの機会にご利用ください。

■掲載場所 町ホームページトップページバナー広告欄 ■規格 縦60ピクセル×横120ピクセル、GIFまたはJPEG形式(動画不可) ■費用 1枠1カ月当たり10,000円 ■その他 画像は広告主が作成(修正を依頼する場合有り)

問い合わせ 総務課秘書広報係 ☎70-3122

くらしの 情報

催し

『野球場で高校野球を観戦しよう』

とき ①6月9日(日)午前9時～3
試合予定、②6月15日(土)午前
10時～2試合予定

ところ 東金青年の森公園野球場
(東金市松之郷186)

費用 無料

対戦校 ①東金高校・長生高校・
竜ヶ崎一高校、②東金商業・座
間高校

その他 天候や諸事情により予告
なく中止または変更となる場合
あり(中止確認☎54-0610試合当
日の午前10時まで)

問い合わせ 東金市教育委員会ス
ポーツ振興課 ☎50-1189

『東金市スポレクデー』

とき 6月16日(日)午前8時40分
～午後1時

ところ 東金アリーナ

費用 無料

種目 ポッチャ、ユニカールなど

持ち物 屋内用の運動靴

問い合わせ 東金市教育委員会ス
ポーツ振興課 ☎50-1189

やさしい航空のはなし

『客室乗務員のおはなし』(JAL)

とき 6月23日(日)午後1時～

ところ 航空博物館1階

費用 入館料のみ

内容 客室乗務員の経験者から仕
事の魅力や体験談など生の声を
聞くことができる講演会

■千葉県民の日

6月15日(土)の千葉県民の日は
千葉県産の名産品「ピーナツ」をプ
レゼント。

■リニューアル工事のお知らせ

リニューアル工事に伴い、一部ご
覧いただけないところがあります。

問い合わせ 航空科学博物館

☎0479-78-0557

『海の日』記念写真展

とき 7月13日(土)～7月21日(日)
午前10時～午後4時30分

ところ 海の駅九十九里2階研修室
内容 九十九里町、九十九里沿岸
の海岸風景・生活・祭礼などを
写真で紹介

問い合わせ 海の駅九十九里

☎76-1734

『地引き網大会』

とき 7月25日(木)、8月8日(木)、
午前10時～

ところ 真亀海岸

費用 無料

問い合わせ 町観光協会

☎76-9449

保健
福祉

『暮らしと仕事の相談会』

就労に関する悩み、不安はありま
せんか?ハローワークの就労支援
ナビゲーターが仕事探しのお手伝
いをします。また、転職・雇用保険
などの相談をお受けします。

とき 6月7日(金)午前10時～正午

ところ 町保健福祉センター

対応者 就労支援ナビゲーター、
社会福祉士など

費用 無料

申込み 要予約、電話で下記へ

問い合わせ 特定非営利活動法人
リンク ☎77-7531

『児童手当は

6月10日(月)に振り込まれます』

現状届は、毎年6月1日おける状況
を記載し、児童手当を引き続き受け
る要件があるかどうかを確認する

ためのものです。提出がない場合
は、受給資格があっても6月以降
の児童手当を受けることができな
くなりますので、忘れずに手続き
をしてください。

問い合わせ 社会福祉課子育て支
援係 ☎70-3164

『第32期電話ボランティア 相談員募集』

応募資格 20歳以上、資格・経験
不問、基礎研修講座第I～IVの各
課程を原則全出席と宿泊研修に
出席できる方

研修期間 9月～令和2年2月

費用 有料

申込み 7月31日(水)までに下記へ

問い合わせ 千葉いのちの電話事
務局 ☎043-222-4416

『戦没者遺児による 慰霊友好親善事業』

戦没者遺児による慰霊友好親善
事業の参加者を募集しています。

先の大戦の戦没者遺児を対象と
して、戦没地を訪れ慰霊追悼を行
うとともに、地域の住民と友好親善
を図ることを目的としています。

問い合わせ 日本遺族会事務局

☎03-3261-5521

環境
生活

『有害鳥獣駆除にご協力を!』

カラスなどにより農作物が荒らさ
れる被害が多発しています。そのた
め7月末までの土・日曜日に、有害
鳥獣の駆除を実施しています。駆除
には猟銃を使用しますので、発砲音
のする区域には近づかないようご協
力をお願いします。また、ハトを飼っ
ている方は、放さないようにしてく
ださい。

実施日 6月8日(土)、6月9日(日)、
15日(土)、16日(日)、22日(土)、
23日(日)、29日(土)、30日(日)の
早朝

問い合わせ 産業振興課農業振興
係 ☎70-3171

『労災職業病なんでも相談会』

とき 6月29日(土)午後1時～4時

ところ 千葉市中央コミュニティセ
ンター(千葉市中央区千葉港2-1)

対応者 弁護士、労働安全衛生管理
者、ソーシャルワーカーなど

費用 無料

問い合わせ 千葉中央法律事務所
☎043-225-4567

大網白里市・九十九里町合同開催 『シニア向けお仕事説明会in東金』

とき 7月5日(金)午前10時～11時
30分

ところ 東金市商工会館4階 中
ホール

対象 おおむね60歳以上の方(年
齢上限なし)

定員 30人程度

費用 無料

申込み 電話で下記へ

問い合わせ 産業振興課商工観光
係 ☎70-3177

『狩猟免許の更新を希望する方へ』

令和元年9月14日に有効期間が
満了となる狩猟免許をお持ちの方
は、更新手続きをしてください。

※内容の詳細は下記まで

問い合わせ 山武地域振興事務所
☎55-3862

お知
らせ

『6月の移動交番車開設』

やすらぎの家 3日(月)、19日(水)
午後2時～3時

ふるさと自然公園駐車場 5日(水)、
19日(水)、26日(水)午前10時～
11時30分

海の駅九十九里 6日(木)午前10
時～11時30分、24日(月)午後2
時～3時

スーパーランドローム 10日(月)、
28日(金)午前10時～11時30分

真亀川総合公園 12日(水)、28日
(金)午後2時～3時

問い合わせ 東金警察署

☎54-0110

『千葉県男女共同参画 シンポジウム&ネットワーク会議』

とき 6月23日(日)午後1時～4
時30分

ところ 千葉県男女共同参画セン
ター

内容 講演会、ネットワーク会議

定員 講演会50人、ネットワー
ク会議30人(申込先着順)

費用 無料

問い合わせ 千葉県男女共同参画
センター ☎043-420-8411

『海難救助訓練』

とき 6月30日(日)午前9時～正午

ところ 片貝漁港第二泊地

内容 海中転落救助訓練、水上パイ
クによる救助訓練など

問い合わせ 産業振興課商工観光
係 ☎70-3177

『普通救命講習会』

とき 7月5日(金)午前9時～正午

ところ 山武郡市広域行政組合消
防本部3階講堂

内容 AEDを使用した心肺蘇生法
など

対象 山武郡市消防本部管内に在
勤在住で13歳以上の方

定員 40人(先着順)

費用 無料

持ち物 運動しやすい服装、筆記用
具、修了証の郵送用封筒(宛先記
入の上、82円切手貼付)

申込み 6月21日(金)までに住所、
氏名、生年月日、電話番号を下記
へ

問い合わせ 山武郡市広域行政組
合消防本部警防課 ☎52-8752

『違反対象物の公表制度』

山武郡市広域行政組合消防本部
では、建物を利用する方が、自らその
危険性に関する情報を入手し、利用
を判断することができるように、重
大な消防法令違反がある建物の情
報を公表しています。

対象となる建物 飲食店、物品販売
店舗、旅館、病院、福祉施設など

対象となる違反 屋内消火栓設備、

スプリンクラー設置または自動火
災報知設備の設置が必要な建物
で、これらが設置されていない違
反

公表内容 建物の名称・所在地・
違反内容

問い合わせ 山武郡市広域行政組
合消防本部予防課 ☎52-8754

『千葉県暴力団追放 県民会議相談活動』

千葉県暴力団追放県民会議は、刑
事・民事を問わず、暴力団の絡むあ
らゆる問題について相談を受け、警
察や弁護士と連携して解決を図っ
ています。

また、相談者の利便を図るため、
県内各地の地域振興事務所に移動
暴力相談所を開設しています。相談
は無料でプライバシーは固く守られ
ていますので、暴力団問題でお困り
の方はお早めにご相談ください。

問い合わせ 千葉県暴力団追放県
民会議事務局 ☎043-254-8930

安全安心キャラクター

『とうがめくん』

東金市、大網白里市、九十九里
町(東金警察署管内)の安全安心
を見守るイメージキャラクター
「とうがめくん」です。平成30年
11月、当時大網高校3年生の女子
生徒がキャラクターを考案、東金
市のキャラクターを手掛けた東
金市職員がグラフィックデザイ
ンを行い、東金市・大網白里市・
九十九里町安全安心キャラクター
「とうがめくん」が誕生しました。



問い合わせ 東金警察署

☎54-0110

町の人口・世帯数

5月1日現在(前月比)
人口 15,849人 (-50)
男 7,885人 (-17)
女 7,964人 (-33)
世帯数 7,118世帯 (-7)

土曜日に住民票の取得ができます

受付 平日8時30分～15時
(電話にて予約してください)
交付日時 予約した日の直近の土曜日の8時30分～正午
※土曜日当日に申請受付はできません。詳しくは下記へ
問い合わせ
住民課住民係 ☎70-3151

おくやみ (敬称略)

ご冥福をお祈りします。
氏名 年齢 地区
鈴木利久 75 下谷
鈴木なほ子 91 前里
林 倂子 73 不動堂納屋
林 正 93 小関丘
届出時に配布している掲載確認で「希望します」と返信をいただいた方を掲載しています。

町長の現地訪問

6月20日(木)19時～20時
訪問対象 町内にお住まいの5～10人程度のグループ
申込み 人数、場所、対話内容を取りまとめ6月13日(木)までに下記へ
問い合わせ
総務課秘書広報係 ☎70-3122

町のカレンダー (予定)

- 6/3(月) 定例教育委員会
農業委員会総会
4(火)～10(月) 議会定例会
9(日) 九十九里CUPバレーボール大会
16(日) 山武消防ポンプ操法大会
19(水)～22(土) 通学合宿
30(日) 町税の休日納税・相談窓口

定例相談

相談名 相談日 時間 場所 問い合わせ・申込み
心配ごと 26 10時～15時 保健福祉センター 社会福祉協議会 ☎70-3163
弁護士 19 13時～16時 保健福祉センター 社会福祉協議会 ☎70-3163 要予約
何でも相談(人権行政) 11 10時～15時 保健福祉センター 社会福祉協議会 ☎70-3163
教育健康 毎週火・木・金 10時～15時 中央公民館 教育委員会事務局 ☎70-3193 電話相談可
健康 4, 19 13時～15時 保健福祉センター 健康福祉課 ☎70-3182
乳幼児 21 13時～14時30分 保健福祉センター 健康福祉課 ☎70-3182
消費生活 4, 11, 18, 25 9時～正午 役場応接室 産業振興課 ☎70-3177 総務課
交通事故 ※次回は7月17日(水)です。 ☎70-3107

山武健康福祉センターだより

会場 山武健康福祉センター ☎54-0611
業務名 実施日 時間 備考
腸内細菌検査 4, 11, 18, 25 9時～11時 有料
エイズ検査 B型C型肝炎検査 13, 27 13時～14時 予約制
親と子の心の相談 月1回 14時～16時 予約制
心の健康相談 5, 19 14時30分～16時30分 予約制
12, 26 14時～16時 予約制
DV(ドメスティックバイオレンス)相談 3, 10, 17, 24 9時～17時 予約制
平日(専用☎54-2388) 9時～17時 電話相談
障害者差別相談 平日(専用☎54-3556) 9時～17時 電話相談

休日当番医

診療時間 9時～17時
問い合わせ(テレホンガイダンス) ☎50-2531
月日 九十九里・東金・大網 山武・芝山・横芝光
6/2 不動堂クリニック 大平医院
76-7737(九十九里) 0479-86-6012(山武)
6/9 とうがね中央糖尿病腎クリニック 睦岡クリニック
54-2421(東金) 80-8001(山武)
6/16 ふるがき糖尿病循環器クリニック 宇井医院
70-0801(大網) 86-2522(山武)
6/23 ふるがき糖尿病内科医院 あきば伝統医学クリニック
52-7022(東金) 86-3711(山武)
6/30 天野内科クリニック 高橋医院
55-3986(東金) 82-2450(山武)
7/7 斉藤クリニック 山崎医院
53-1110(東金) 0479-82-0561(横芝光)

夜間急病診療所 20時～23時・年中無休 ☎50-2511
※当番医は変更になる場合があります。 ※専門以外のときは、診療できない場合があります。
※昼休み時間については、各医療機関にお問い合わせください。

つくも学遊館休館日

6/4・11・18・25・7/2
問い合わせ
つくも学遊館 ☎70-3601

フィットネスつくも

ガイダンス(要予約)
毎週金曜日 18時～
毎週土曜日 14時～
毎週日曜日 10時～
フラダンス教室
毎週木・土曜日 9時～
卓球サークル
毎週水曜日 18時～
毎週水曜日(初心者) 14時～
健康アップ体操教室
6/14(金)、28日(金) 10時～
問い合わせ
フィットネスつくも ☎70-3605

こども園の開放

♥かたかいこども園♥
6/4(火)、18(火)10時～11時
♥とよみこども園♥
6/11(火)、25(火)10時～11時
問い合わせ
かたかいこども園 ☎76-2468
とよみこども園 ☎76-4615

ちどりの里開館日

6/10・17・24・7/1・8
※月曜のみ営業(浴場は廃止)
問い合わせ
健康福祉課高齢者福祉係 ☎70-3184

中央公民館休館日

6/3・10・17・24・7/1
～図書室新刊案内～
『少女は死になさい…美しく』 新堂 冬樹
『マリコを止めるな!』 林 真理子
『呪護』 今野 敏
問い合わせ
中央公民館 ☎76-4116

納期のお知らせ

7月1日(月)納期限
町県民税(第1期)
給食費(6月分)
※納税は便利な口座振替をご利用ください。
問い合わせ
税務課徴収係 ☎70-3143
教育委員会事務局学校給食係 ☎76-2274

町税の休日納税・相談窓口

6月30日(日)
9時～16時(正午～13時を除く)
※納税は便利な口座振替をご利用ください。
ところ 税務課窓口
問い合わせ
税務課徴収係 ☎70-3143

滞納処分実施状況

(4月分)
差押件数 43件
(預貯金、給与、不動産など)

ガス料金の口座振替

5月分 6月7日(金)
6月分 7月8日(月)
問い合わせ
ガス課経理係 ☎76-6176

子育て支援センター

開館時間 9時30分～15時30分
日 月 火 水 木 金 土
2 3 4 5 6 7 8
休 休 休 休 休 休 休
9 10 11 12 13 14 15
休 休 休 休 休 休 休
16 17 18 19 20 21 22
休 休 休 休 休 休 休
23 24 25 26 27 28 29
休 休 休 休 休 休 休
30
休 休 休 休 休 休 休
※「すくすくひろば」は0歳から2歳くらいまでのお子さんとおうちの方が対象です(午前)。
※「わんぱくひろば」は3歳から6歳くらいまでのお子さんとおうちの方が対象です(午後)。
※あそぼあそぼは絵本の読み聞かせや体操をします!
※誕生日は手形がとれますので申し出てください。
※身体計測日以外でも身体測定できます(子育て支援センター実施のみ)。
問い合わせ 子育て支援センター ☎080-5927-9976

くじゅうくり文芸

歌壇 町短歌同好会

横堀に挟まれ曲がりゐる道の古村の春は時揺蕩ひて
冷雨降るさくら散り敷く池の面に平成しのびて花筏ゆく
たし算に新聞音読折り紙と認知予防の日頃の訓練
短歌一つ思い凝らして夜は更けぬ軒打つ風もいつか静もる
戦なき平成の世に孫四人天地照らせ新たな御代
荒れた地にま直ぐに伸びし水仙に一輪の花咲きてすがしき
季うつり雪の如月かぜ弥生つばきの蕾のほころびて来る
名のみ知り今訪ずれし宮島池桜花爛漫のフェスティバル

古川 一美
遠藤美智子
木村うら子
桑田 征子
岡野 正子
戸村きよ江
秋原 芳枝
井本恵美子

くじゅうくり安全・安心メール

— 登録方法 —

◆事前準備 ※迷惑メール対策をしている方は、「anzen@town.kujukuri.chiba.jp」からのメールが受信できるよう携帯電話などの設定を変更してください。

1. 空メール送信(仮登録)

「kujukuri@entry.mail-dpt.jp」に空メール(件名、本文なし)を送信してください。



こちらのQRコードから登録用アドレスを読み取りできます。

2. 仮登録受付メール受信

仮登録受付メールが自動返信されますので、本文のURLから本登録用ページにアクセスしてください。

3. 本登録

本登録用のページにアクセスしたら、画面の指示に従い本登録を行なってください。

4. 登録完了メール受信

本登録が完了した後、本登録完了メールが送付されますのでご確認ください。

町では、災害・避難情報など緊急性の高い情報や行政情報などをメール配信します。携帯電話などのメールアドレスがあれば、どなたでも無料で登録できます。災害の発生に備え複数の情報取得手段を確保しましょう。

※配信の登録や変更、削除、メール受信などにかかる通信料は利用者の負担となります。

※登録された情報は、本サービス提供以外の目的には使用しません。

■配信内容

- ・防災・気象情報
- ・災害情報 緊急情報など
- ・防犯情報
- ・犯罪の発生情報、不審者情報など
- ・行政情報

町からのお知らせなど

問い合わせ
総務課交通防災係
☎70-31107

〒283-0195 九十九里町片貝4099
☎0475-70-3122 FAX0475-76-7934

ホームページ <http://www.town.kujukuri.chiba.jp/>

▼ 広告欄 ▼

増改築・リフォームのことならお任せください!!

株式会社 セイミヤ
selmya

〒283-0117 千葉県山武郡九十九里町下貝塚261

☎0120-76-1711

フォトスタジオマインドは片貝にある身長188cm靴のサイズ30cmのカメラマン「えいちゃん」がいる写真館です。

【写真のお医者さん(デジタル画像修復)】
古くなって色あせてしまったり、汚れがついてしまった写真、破れてしまった写真など修復・修繕します。¥8640~ですが、状態により応相談です。そのままにせず無料診断を!

★マインドの使命は、地域に根ざしてご家族の思い出作りのお手伝いをする事だと考えます。

<http://photostudio-mind.com>
写真のことならマインドへ76-8988

有料広告募集中

広報くじゅうくりでは、有料広告を募集しています。宣伝・求人などに活用してみませんか?

1コマ 縦 40mm × 横 85mm 10,000円/月

※詳細はお問い合わせください。

問い合わせ 総務課秘書広報係 ☎70-3122

6月号の表紙の写真は、片貝小学校の田植え体験の様子。今では機械化により、手作業で行うことはほとんど無くなり、さらには自動運転により無人でもできる時代まで近づいてきています。しかし、日本人の主食であるお米のありがたみを知る上でも、ぜひ続けてもらいたい事業ですね。

さて、皆さんのお米のお供は何ですか? 卵は生卵をかけてTKG(卵かけご飯)で決まり!

編集後記