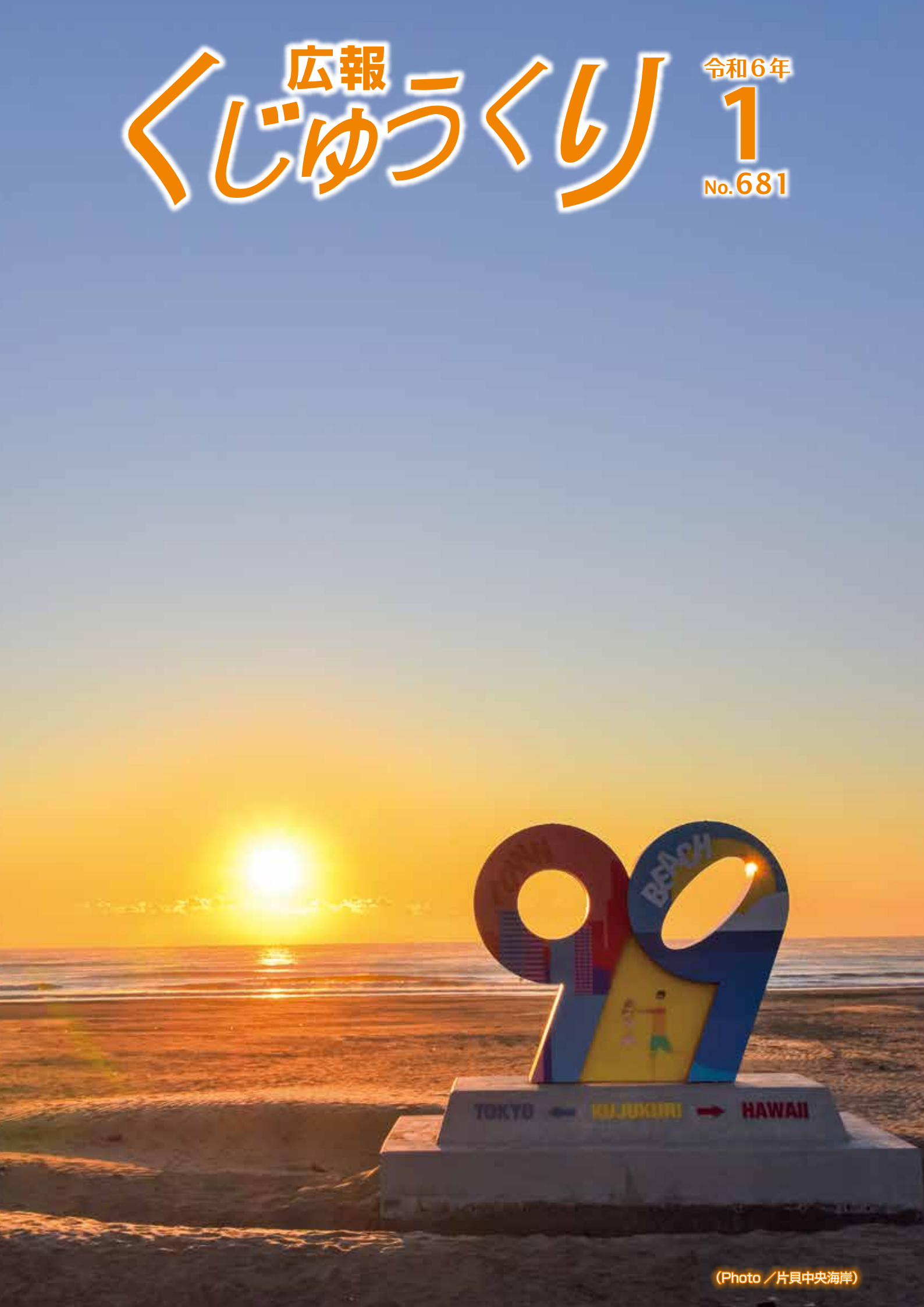


広報 くじゅーくり

令和6年

1

No. 681





九十九里町長

浅岡 厚

明けましておめでとうございます。皆さまにおかれましては、輝かしい新年をお迎えのこととお慶び申し上げます。

昨年は、皆さまの温かいご支援を賜り、厚くお礼申し上げます。

就任から3カ月が過ぎようとしておりますが、山積する課題に、改めて責任の重大さを痛感しているところでございます。

厳しい財政状況ではありますが、ひとつひとつの課題に誠心誠意向き合い、それぞれが知恵を出し合い、少しの可能性からでも道を切り開いていけるよう、町政運営に努めてまいります。

さて、昨年は2023東金・九十

九里波乗りハーフマラソン、ビーチライフin九十九里町2023の初開催や、4年ぶりにふるさとまつりが、6年ぶりに郷土芸能まつりが開催されるなど、町に賑わいが戻ってまいりました。

また、産業まつりでは友好姉妹都市である上市町が6年ぶりに来町し親交を深めることができました。

さらには、近年頻発化・激甚化している自然災害に対し、町の防災体制の強化や防災意識の向上を目的として千葉県・東金市・九十九里町合同防災訓練を実施いたしました。

町が活性化し、皆さまが笑顔で暮らせることが私の願いです。新年を迎え、決意を新たに「みんなで考え

みんなで行動 みんなで創る 九十九里」をスローガンに、4つの目標を掲げ取り組んでまいりる所存です。

そのために、「繁栄で活気と笑顔があふれるまちづくり」「教育で知性と笑顔があふれるまちづくり」「安全で安心と笑顔があふれるまちづくり」「健康で活力と笑顔があふれるまちづくり」を目指してまいりますので、皆さまの温かいご支援、ご協力をお願い申し上げます。

結びに、本年が皆さまにとって希望に満ちた笑顔あふれる素晴らしい年となりますようお祈り申し上げます。新年のごあいさつといたします。



九十九里町議会議員

中村 義則

明けましておめでとうございます。町民の皆さまには希望に満ちた輝かしい新年を迎えられたことと、心からお慶び申し上げます。

また、日ごろから町行政および議会活動にご理解ご協力を頂いておりますことに心から感謝いたします。年頭にあたり九十九里町議会を代表し謹んで新春のご挨拶を申し上げます。

昨年は5月に新型コロナウイルス感染症が5類へ引き下げられ、さまざまな場所で入場、観戦、参加が緩和され、声を出しての応援が学校やいろいろなイベントでできるようになりました。スポーツ界など明るいニュースも多い一年になったのでは

ないでしょうか。町でもふるさとまつりや花火大会をはじめ、郷土芸能まつりや産業まつりなどイベントが通常通り開催されました。皆さまの生活もマスクを外し徐々に通常を取り戻した年となったのではないのでしょうか。

私ども町議会と致しましても、昨年の選挙後の新体制で町長、議員一丸となって過疎化対策など町における難題を国や県の支援を求めながら進めていく所存でございます。

結びに、本年が町民の皆さまにとって笑顔あふれる輝かしい一年となりますよう心からご祈念いたしまして、新年のごあいさつとさせていただきます。

議長 中村 義則
副議長 鐘田 貴俊
議員 谷川 優子
高橋 功
細田 一男
善塔 道代
内山 菊敏
古川 徹
原田 教光
小川 浩安
西村 みほ
松井由美子
阿井 賢一
小野谷元伸

謹賀新年

九十九里
×
2023

町の出来事

新年がスタート。皆さんにとって令和5年はどんな年でしたか。このページでは、昨年1年間の主な町の出来事を振り返ってみました。



2024~ 11月 10月 9月 8月 7月 6月 5月 4月 3月 2月 1月 ~2023

- 1月
 - 元日祭
 - 成人式(はたちのつどい) (対象120人)
 - 消防出初式
- 2月
 - 第53回山武郡市民駅伝競走大会総合5位
 - 出産・子育て応援給付金開始
 - 2023東金・九十九里波乗りハーフマラソン①
- 3月
 - 九十九里町野球場壁面ラバーフェンス改修工事完了
 - 九十九里町立中央公民館空調改修工事完了
- 4月
 - 空き家バンクに加え空き地バンク開始
 - 高齢者向けスマホ教室開始
 - 九十九里桜フェスティバル②
 - U-Jターンによる起業・就業者創出事業移住支援金開始
 - 結婚新生活支援補助金開始
 - 海開き式
- 5月
 - 新型コロナウイルス春集団接種開始
 - 第44回九十九里町消防ポンプ操法大会

- 6月
 - 第45回山武消防ポンプ操法大会 第1分団優勝③
 - 4年ぶりに通学合宿を実施
- 7月
 - 片貝・不動堂海水浴場開設
 - 第59回千葉県消防操法大会 第1分団出場
 - お寺で遊ぼう&虫おくり
- 8月
 - 作田・真亀海水浴場開設
 - 千葉工業大学における子ども会見学ツアーを実施
 - 4年ぶりに第31回ふるさとまつり花火大会を開催④
 - 小学生を対象としたサーフィンスクールを実施
 - 町長・町議会議員同時選挙
 - (投票率 町長選53・83%、町議選53・87%)
- 9月
 - 生活支援商品券の配布開始
 - 災害時における地図製成品等の供給等に関する協定の締結
 - 町議会 中村義則議長・鎌田貴俊副議長就任
 - 新型コロナウイルスワクチン秋集団接種開始
- 10月
 - 大矢吉明前町長退任(2期8年間)
 - 浅岡厚町長就任
 - 6年ぶりに第10回郷土芸能まつりを開催⑤
 - 第8回九十九里はまぐりマラソン
 - 第1回ビーチライフin九十九里町2023⑥
 - 5年ぶりに町民文化祭芸能発表会を開催
- 11月
 - オリジナル婚姻届配布開始および記念撮影用フォトブース設置⑦
 - 5年ぶりに産業まつり・生涯学習推進大会・健康まつり・福祉まつりを開催(友好姉妹都市富山県上市町参加)⑧
 - 片貝小学校150周年記念式典
 - 千葉県・東金市・九十九里町合同防災訓練&防災啓発フェア

※出来事の下に記載の数字はそれぞれの写真に対応しています。

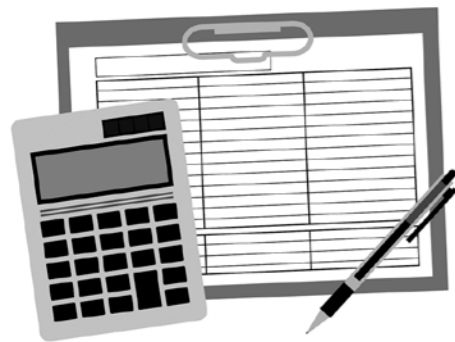
郵送での作成済申告書などの提出先について

■提出先 〒262-8507
千葉市花見川区武石町1-520
東京国税局業務センター千葉西分室
(東金税務署)

町が行う申告相談および受付

- 会場および日程
- 町保健福祉センター【土日、祝日を除く】
2月16日(金)～2月29日(木)
3月4日(月)～3月15日(金)
 - つくも学遊館
3月1日(金)
- 受付時間
午前の受付 午前9時～11時
午後の受付 午後1時～4時
※2月22日(木)と3月6日(水)は、受付時間を午後7時まで延長します。
- 新型コロナウイルス感染症に関するお願い
- 5類感染症移行後ではありますが、申告相談および受付時の職員のマスク着用と、換気・消毒を引き続き行います。ご理解とご協力をお願いします。
 - 申告者のマスク着用や手指の消毒は個人の判断としますが、沢山の方が来場しますので感染症対策を推奨いたします。
 - 37度5分以上の発熱がある方や体調のすぐれない方は、無理をせず来場を控えていただきますようお願いいたします。
 - ご来場の際は、できる限り少人数でお越しください。

問い合わせ 税務課課税係 ☎70-3142



医療費控除の手続きについて

医療費控除を受けるには「医療費控除の明細書」の添付が必要です。領収書の添付による医療費控除は受け付けができませんのでご注意ください。

申告書にはマイナンバーの記載が必要です

申告書を提出する際には、マイナンバー（個人番号）の記載と本人確認書類の提示または写しの添付が必要です。

- 【本人確認書類の例】
- ①マイナンバーカードのみ
 - ②通知カード+運転免許証など
- ※②については、通知カードに記載された氏名・住所などが住民票に記載されている内容と一致する場合があります。
- ※郵送で申告書を提出の際は、①の写し(裏表両面)または②の写しを添付してください。

税理士による無料申告相談
～申告書を作成できます～

- 対象 小規模納税者の所得税および消費税、年金受給者および給与所得者の方の所得税の申告
- とき 1月29日(月)
【午前の部】午前9時30分～正午
【午後の部】午後1時～4時(受け付けは午後3時30分まで)
- ところ 町保健福祉センター会議室
- 持ち物 源泉徴収票や控除証明書などの確定申告に必要な書類、前年の確定申告書の控え、スマートフォン、マイナンバーカードなど
- 予定人数 30人
- ※スマートフォンがない方でも相談は可能です。
※会場の混雑回避ため、入場整理券を当日配布します。入場整理券の配布状況に応じて受け付けを早く締め切る場合があります。
※申告書などの提出のみの受け付けは行っていません。

問い合わせ 東金税務署 ☎52-3121

令和5年分 確定申告書の提出と納付期限

- 所得税・復興特別所得税 2月16日(金)～3月15日(金)
※振替納税をご利用の方は、4月23日(火)が振替日です。
- 消費税・地方消費税 4月1日(月)まで
※振替納税をご利用の方は、4月30日(火)が振替日です。
- 贈与税 2月1日(木)～3月15日(金)
※振替納税はできません。

税務署の申告書作成会場
所得税、個人事業者の消費税および贈与税の申告書作成・提出会場を次のとおり開設します。

- ◆ところ 東金商工会館1階(東金市東岩崎1-5)
- ◆開設期間 2月16日(金)～3月15日(金)
- ※土日、祝日を除く
- ◆受付時間 午前8時30分～午後4時(相談は午前9時～)
- ◆その他
 - 原則スマートフォンで申告書を作成していただきます。前年の申告書などの控えや源泉徴収票などの申告書作成に必要な書類、スマートフォン、マイナンバーカードを持参してください。
 - ※スマートフォンがない方でも来場は可能です。
 - 申告作成会場では、混雑回避のため「入場整理券」を配布します。3月中は入場整理券の入手が困難となる可能性があります。

予想されますので、2月中の来場をお勧めします。入場整理券は、会場で配布するほか、LINEによるオンライン発行が可能です。

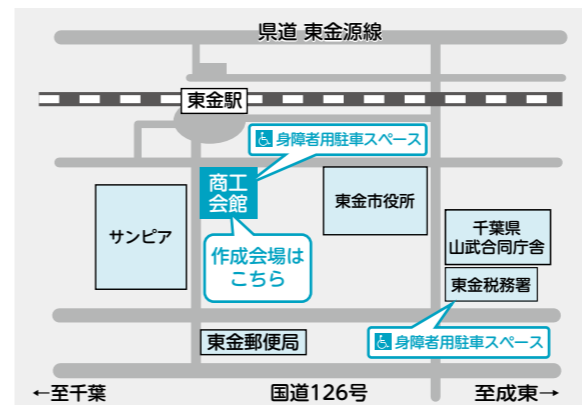


国税庁 LINE公式アカウント

- 期間中、申告作成会場と税務署の駐車場は利用できません。申告書作成会場または税務署の身障者用駐車スペースを利用する際は、警備員にお声かけください。

自宅からe-Taxが便利!

- 国税庁のホームページから、スマートフォンやパソコンで所得税などの申告書を作成し、マイナンバーカードを利用してオンラインで提出ができます。
- マイナポータル連携をするなど、申告に必要な各種証明書などのデータを一括取得し、確定申告書へ自動で入力す



国税庁 ホームページ

※マイナンバーカード読み取り対応スマートフォンが必要ですが、納税は「スマホアプリ納付(Pay払い)」や「振替納税」が便利です。
詳しくは国税庁ホームページをご確認ください。

千葉県・東金市・九十九里町

合同防災訓練&防災啓発フェアを実施



11月26日に、千葉県・東金市・九十九里町合同防災訓練を実施しました。午前8時30分の地震発生...

いつか来る「その時」に備えて

素早い避難は最も有効で重要な対策。津波による人的被害を軽減するため、住民など一人ひとりの迅速かつ主体的な避難行動が基本となります。

海岸や河川から離れ

安全な場所に避難する。津波から避難する際には、津波警報などが発表された場合や、強い揺れ、あるいは弱くても長い揺れを伴う地震が発生した場合...



告知 高齢者の「おむつ使用証明」

確定申告の際に、医療費控除として高齢者のおむつ費用を申告するには、次のいずれかの証明書とおむつ代の領収書が必要...

◆初めておむつ代の控除を受ける場合

傷病などのため、おおむね6カ月以上寝たきり状態であり、医師の治療の下におむつを使う必要があると認められるとき、医師に「おむつ使用証明書」を作成してもらいます。

◆2年目以降引き続き利用する場合

介護認定を受ける際の主治医意見書に基づき、「おむつ使用証明書」の代わりとなる書類を健康福祉課高齢者福祉係で発行します。

問い合わせ 健康福祉課高齢者福祉係 70-3184

告知 障害者控除 対象者認定書

障害者手帳を持っておらず、かつ要介護認定を受けている方で、確定申告の際に障害者控除を希望される方は、障害者控除対象者認定書の提示が必要になります。

◆対象者

令和5年12月31日の時点で、介護保険の要介護認定を受けている65歳以上の方で、主治医意見書記載の心身の状態に関する意見の日常生活自立度が一定以上の条件を満たしている方。

◆申請書配布

健康福祉課高齢者福祉係



問い合わせ 健康福祉課高齢者福祉係 70-3184

税金 国民健康保険税の産前産後免除制度

令和6年1月1日から、国民健康保険被保険者で出産される方の出産前後の一定期間の保険税(所得割均等割)が免除される制度が始まります。

◆免除対象期間

出産予定月(または出産月)の前月(2人以上の多胎妊娠の場合は3カ月前)から、出産予定月(または出産月)の翌々月まで

◆対象者

国民健康保険被保険者で出産予定日(出産日)が令和5年11月1日以降の方

※ただし、免除対象月が令和6年1月からとなります。

◆届け出可能な期間

出産予定日の6カ月前から 出産後の届け出も可能

◆持ち物

- ・出産予定日、単胎妊娠または多胎妊娠の確認のできるもの
・母子手帳など
・世帯主および出産される方のマイナンバーのわかるもの
・マイナンバーカードなど
・本人確認書類
・運転免許証、マイナンバーカードなど

◆届け出先

税務課課税係

※届け出がない場合でも、町で出産の事実が確認できた場合は、職権で免除する場合があります。ただし、確認できない場合は免除されないため、忘れずに届け出をお願いします。

問い合わせ

税務課課税係 70-3141

ご厚意 ありがとうございます

「九十九里町のために役立ててください」と多大なる寄付をいただきました。心のこもった温かい思いは、貴重な財源として大切に使用させていただきます。(敬称略)

◆教育文化振興に対する寄付

- ・妙智会教団 1,000,000円
・銚子商工信用組合 100,000円

問い合わせ

教育委員会事務局社会教育係 70-3193

開催 学校再編説明会

町教育委員会では、令和2年度から子どもたちにとってより良い教育環境を整えていくための方策の検討を重ね、町立小学校を1校に統合する学校再編を進めることとなりました。

将来を担う子どもたちの教育効果を第一に考え、より良い教育環境の実現に向け、皆さまのご理解とご支援をいただきます。説明会を開催いたしますので、ぜひご参加ください。

とき 1月28日(日)午前10時～

ところ 町中央公民館講堂

対象者 町民(保護者や地域の方など)



問い合わせ
教育委員会事務局学校再編係
☎70-3187

募集 学童保育の利用者(児童)を募集します

学童保育とは、家族の方が仕事などにより帰宅してもいない児童を対象に、その生活の場をあたえ、健全な育成を図るために子どもたちが一緒に生活する場です。

◆対象者・要件

町内に住所を有し、かつ令和6年度に町内の小学校に就学予定の児童で、保護者が就労などにより放課後に家庭での保育を受けられない児童

◆定員

- ・とよみ学童クラブ 40人
- ・かたかい学童クラブ 35人
- ・くじゅうくり学童クラブ 35人

◆実施場所

各小学校体育館2階ミーティングルーム

※土曜保育は、かたかい学童クラブにて合同保育となります。

◆実施日・時間

- ・平日(学校がある日) 授業終了後～午後7時
 - ・学校休業日(長期休業、振替休日など) 午前8時～午後7時
 - ・土曜日 午前8時～午後5時
- ※日曜、祝日、年末年始、学級閉鎖、風雨災害時は休みです。

相談 スマホなんでも相談会

スマートフォン熟练操作に不慣れな方に対し、使い方などの疑問に答えるなんでも相談会を開催します。

とき 1月13日(土)午前9時～正午(1人30分程度)

ところ 町中央公民館

費用 無料

申し込み 1月10日(水)までに電話で教育委員会事務局中央公民館へ

※先着順ですが、申し込み期間内に定員を超えた場合は、初めての方を優先させていただきます。



問い合わせ
中央公民館
☎76-4116

国保 ご存知ですか?高額療養費制度

限度額適用認定証の利用について

入院などにより医療機関の窓口で支払う医療費が高額になる場合は、次のいずれかの方法により、同月に同一の医療機関への自己負担限度額を超える支払いが免除されます(保険の対象となる医療費に限ります)。

①保険証としてマイナンバーカードを利用する方は、原則として申請なしに限度額が適用されます。

②保険証をご利用の方およびオンライン資格確認が導入されていない医療機関をご利用の方は、事前に町へ「限度額適用(限度額適用・標準負担額減額)認定証」の交付申請をし、医療機関に提示することにより限度額が適用されます。

※自己負担限度額は年齢と所得により異なります。

※国民健康保険税の納税が遅れている世帯の方は、自己負担限度額を超える支払いが免除できない場合があります。

高額療養費の支給について

限度額認定証を提示せず、自己負担限度額を超えて医療機関に医療費を支払った場合は、限度額を超えた分が高額療養費と

後期 後期高齢者医療制度障害認定制度

65歳以上75歳未満の皆さまへ

65歳から75歳未満の方で、一定の障がいがある方は、認定を受けることにより、後期高齢者医療制度に加入することができます。この認定を受けることを「障がい認定」といいます。

障がい認定を受けることにより、今まで加入していた健康保険(国民健康保険や健康保険組合、協会けんぽなど)から脱退し、本来は75歳以上の方が対象の後期高齢者医療制度に加入することになります。この場合、後期高齢者医療制度の保険料を負担していただきます。

所得区分に応じて、医療機関などでの窓口自己負担割合が決まり、現在加入している健康保険(国民健康保険など)に比べ、医療機関などで支払う医療費や保険料の負担が少なくなる場合があります。



問い合わせ
住民課国保年金係
☎70-3152

※障がい認定は、あくまで本人の希望により行われます。75歳の誕生日前であれば、随時、障がい認定を撤回することができます。

◆対象者

次のいずれかに該当する方は障がい認定を受けることができます。

- ・障害基礎年金1・2級
- ・身体障害者手帳1～3級
- ・身体障害者手帳4級(音声、言語、下肢1・3・4号)
- ・療育手帳(重度の区分)
- ・精神障害者保健福祉手帳1・2級

◆申請に必要なもの

- ①国民年金証書、身体障害者手帳、療育手帳、精神障害者保健福祉手帳など
- ②国民健康保険に加入している方は保険証
- ③申請者の本人確認書類(マイナンバーカード、運転免許証など)

自衛官等募集

募集種目	応募資格	受付期間	試験期日(期間)
陸上自衛隊高等工科学校生徒 一般	男子で中卒(見込み含む)17歳未満の方	令和6年1月5日(金)まで	1次試験:令和6年1月13日(土)・14日(日) ※いずれか指定する1日 2次試験:令和6年1月25日(木)～28日(日) ※上記のうち、指定する1日
自衛官候補生	18歳以上33歳未満	令和6年1月、2月に複数回を予定	受け付け時にお知らせ

※詳しくは自衛隊茂原地域事務所までお問い合わせください。

問い合わせ 自衛隊茂原地域事務所(千葉地方協力本部) ☎0475-25-0452



ホームページ



X(旧Twitter)

制度 成年後見制度

成年後見制度とは認知症や知的障害、精神障害、発達障害などによって物事を判断する能力が十分でない方が財産侵害を受けたり、人としての尊厳が損なわれたりすることがないよう、選任された支援者(成年後見人など)が法律・生活面で支援する制度です。

② 2種類の成年後見制度

① 法定後見制度
本人の判断能力が不十分になつた後、家庭裁判所によって、成年後見人などが選ばれる制度です。本人の判断能力に応じて、「後見」「保佐」「補助」の3つの制度が用意されています。

法定後見制度		
類型	判断能力	支援者
後見	欠けているのが通常の状態	成年後見人
保佐	著しく不十分	保佐人
補助	不十分	補助人

② 任意後見制度
本人の判断能力が不十分になる前に、判断能力が低下したときのためにあらかじめ本人自らが選んだ人(任意後見人)に、代わりにしてもらいたいことを契約で決めておく制度です。

◆成年後見人などの仕事内容

成年後見人など(成年後見人、保佐人、補助人)は本人の心身の状態や考えを尊重し、金銭や不動産などの「財産管理」と施設入所の契約や福祉サービスを受けするための手続きといった「身上保護」を行います。ただし、本人の判断能力や生活状況によって支援内容は変わります。

- ・ 財産管理 印かん・預金通帳の管理、不動産の管理や処分、遺産相続の手続きなど
- ・ 身上保護 介護施設の入所手続きや支払い、医療・福祉サービスの申し込み、家賃の支払いや契約更新など

問い合わせ

- ・ 健康福祉課高齢者福祉係 ☎70-3184
- ・ 社会福祉課社会福祉係 ☎70-3162

予防 44歳から61歳男性のあなたへ

風しんの抗体を持っていないと
思い込んでいませんか？

昭和37年4月2日(昭和54年4月1日)までに生まれた男性は、過去に公的に予防接種が行われていないため、他の年代よりも抗体保有率が低く、風しんに感染するリスクが高くなっています。

風しんは、自覚症状が少ないため、電車や職場など人が集まる場所で気づかない内に周囲の人たちに感染を広げてしまう恐れがあります。

風しんへの抵抗力を確認するため、クーポン券を利用して抗体検査を受けましょう。対象者の方には、クーポン券を送付しております。

なお、紛失された方や転入された方で前住所でも受診していない方は、健康福祉課健康指導係までご連絡ください。また、有効期限の切れたクーポン券は使用できません。

問い合わせ

- 健康福祉健康指導係 ☎70-3182

終了 新型コロナ ワクチン接種

現在、初回接種が終了したすべての方を対象に特例臨時接種として新型コロナワクチン接種を実施しておりますが、3月31日をもって終了となります。接種を希望される方は、期間内にかりつけ医などにご自身でご予約ください。

問い合わせ

- 健康福祉課健康指導係 ☎70-3182

休日 マイナンバーカード 休日交付窓口

マイナンバーカードの休日申請・交付窓口を開設します。

受け取りは事前予約制です。住民課住民係へお電話にてご予約ください。その際に、当日の持ち物についてご案内します。

とき 1月28日(日)午前9時～
※交付窓口は予約状況に応じて時間を延長します。

役場住民課窓口

問い合わせ

- 住民課住民係 ☎70-3111

実施 第4回 全国一斉情報伝達試験

この試験は、地震や津波、武力攻撃などの発生時に、全国瞬時警報システム(Jアラート)を用いて緊急情報を確実に皆さんに伝えるため、全国一斉に実施されます。

伝達試験は、同システムの不具合未然防止のため、年4回実施されます。

◆実施日

第4回 2月9日(金)

※実施時刻は午前11時を予定

◆放送内容

- ① 上りチャイム
- ② これは、Jアラートのテストです(×3回)
- ③ こちらは、防災くじゅつくりです
- ④ 下りチャイム

※「くじゅつくり安全・安心メール」の防災・気象情報に登録されている方にも試験配信を行います。

問い合わせ

- 総務課防災対策係 ☎70-3153

環境 野外焼却は禁止されています

町には、近所で草木を燃やして煙たい「煙で窓が開けられない」「洗濯物に臭いがついて困る」などの野外焼却による苦情が寄せられています。

廃棄物の野外焼却は、一部の例外を除いて法律で禁止されています。また、法律に違反した場合には、罰則が科せられることがあります。

◆野外焼却禁止の例外

- ・ 風俗習慣上や宗教上の行事
- ・ 神社のお焚き上げなど
- ・ 農業、林業または漁業を営むためにやむを得ないもの
- ・ 焼き畑、あぜの草、漁網にかかったごみの焼却など
- ・ たき火など日常生活を営む上で通常行われる軽微なもの
- ・ 自宅敷地の落ち葉の焼却など

野外焼却の例外となっている場合でも、周辺住民の生活環境に影響を及ぼす場合には、指導の対象になる場合があります。やむを得ず焼却する場合には、周囲への配慮をお願いします。

問い合わせ

- まちづくり課環境係 ☎70-3167

信頼回復に向けた取り組みについて

東千葉メディカルセンターを運営する地方独立行政法人東金九十九里地域医療センターでは、令和2年10月に、不適切な業務運営が明らかとなり、その後の第三者委員会による調査において、規格外給与の支給や規程に基づかない随意契約などが事実認定されました。こうした不祥事について深い反省の上に立ち、理事長を中心に業務改善と再発防止に取り組んでいます。

こういった改革により、病院サービスの向上や経常収支の改善につなげて地域の皆さまと共に歩んでいきたいと考えています。

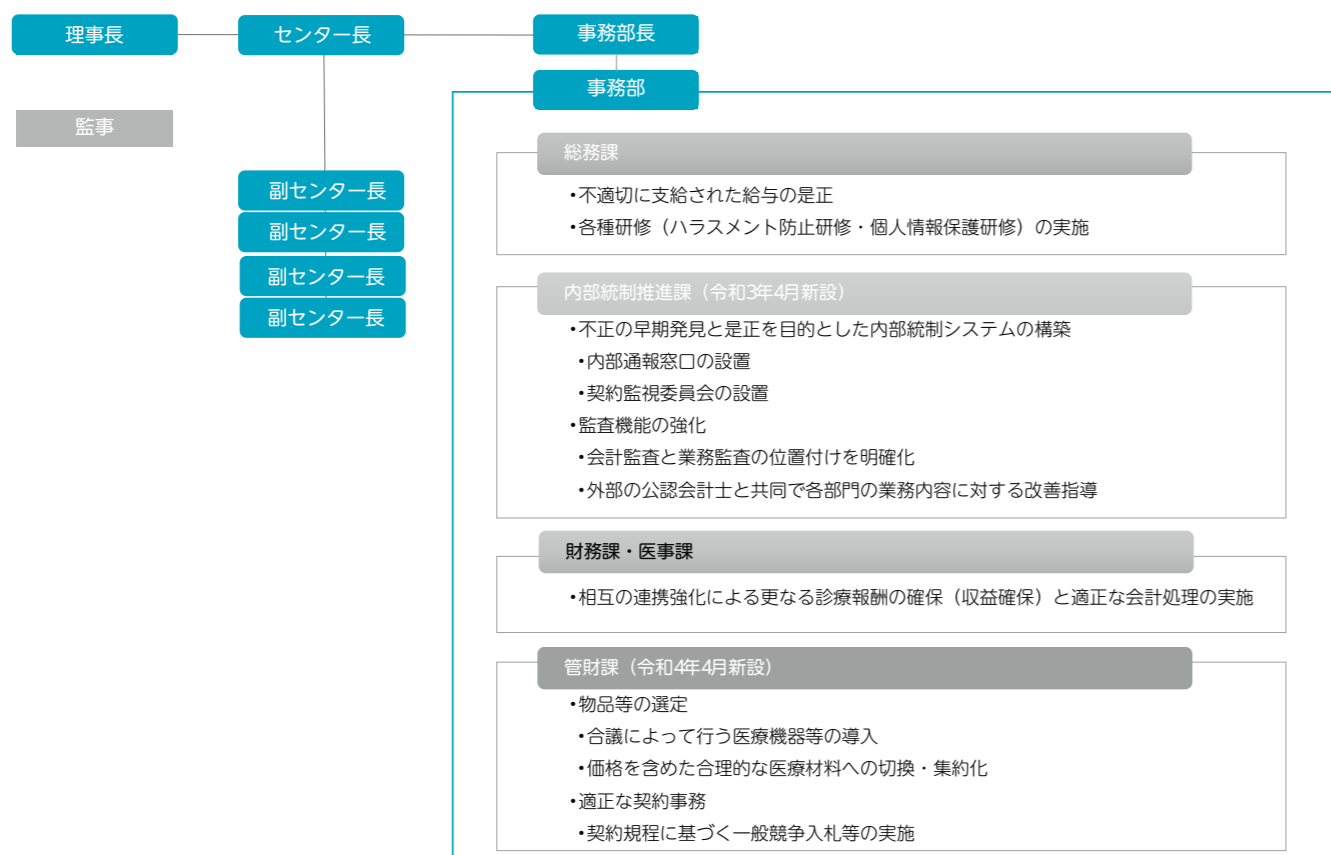
(1) 経営体制の強化

令和4年5月に、副センター長を2人から4人に増やし、病院運営と業務の相互チェック機能を強化しました。また、これまで理事長が兼務していたセンター長職について、令和5年4月に、専任のセンター長が就任し、権限と責任の分担を行いました。

(2) 組織・人員体制の強化

業務改善のために、令和3年4月に内部統制推進課、令和4年4月に管財課を新設しました。また、設立団体である東金市と九十九里町からの派遣職員を増員し、事務部各課の取り組みを強化しています。

(3) 事務部各課の取り組み



設立団体である東金市と九十九里町も、法人の認可者である千葉県とともに、引き続き業務改善の状況をチェックし、助言や指導を行っていきます。

令和5年度上半期の経営状況

東千葉メディカルセンターについては、平成28年度に予定していたフルオープンを延期したことや、救急医療をはじめとする、採算面で厳しい政策医療の分野の医療を提供していることなどから、平成26年4月の開院以降、厳しい経営を強いられています。

そのような中ですが、引き続き新型コロナウイルスなどの感染症対策として、専用病棟の設置など院内体制を整備するとともに、令和5年6月から耳鼻咽喉科に常勤医師が在籍し、耳鼻咽喉科疾患全般の外来診療や入院診療、手術に対応できるよう診療体制の充実を行いました。

今後も、感染の影響など想定しきれないこともありますが、地域の中核病院としての役割を担っていきます。

入院・外来延べ患者数などの状況（令和5年度）

	入院延べ患者数	外来延べ患者数	救急搬送受入者数 (救急車によるもの)	手術件数
上半期実績①	39,341人	47,544人	1,557人	1,011件
前年度比①-②	2,710人	△282人	165人	△21件
計画比①-③	△1,834人	△2,552人	57人	△89件
前年度上半期実績②	36,631人	47,826人	1,392人	1,032件
上半期計画③	41,175人	50,096人	1,500人	1,100件

財務状況（令和5年度）

	収益	費用	損益(収益-費用)
上半期実績①	38億2,948万円	45億8,305万円	△7億5,357万円
前年度比①-②	△7億7,268万円	△2,840万円	△7億4,428万円
計画比①-③	△5億1,411万円	△1億8,961万円	△3億2,450万円
前年度上半期実績②	46億216万円	46億1,145万円	△929万円
上半期計画③	43億4,359万円	47億7,266万円	△4億2,907万円

財務状況（令和5年度月別）

	収益	費用	損益(収益-費用)
4月	5億4,290万円	6億8,371万円	△1億4,081万円
5月	5億7,055万円	6億2,550万円	△5,495万円
6月	7億3,978万円	10億2,182万円	△2億8,204万円
7月	6億7,583万円	7億1,447万円	△3,864万円
8月	6億2,639万円	6億7,480万円	△4,841万円
9月	6億7,403万円	8億6,275万円	△1億8,872万円
上半期合計	38億2,948万円	45億8,305万円	△7億5,357万円

問い合わせ

この記事に関すること 健康福祉課健康指導係 ☎70-3182
診療に関すること 東千葉メディカルセンター ☎50-1199



かわら版



お楽しみ！バルーンリリース

創立150周年
片貝小学校創立150周年記念式典
11月11日、片貝小学校体育館で、片貝小学校創立150周年記念式典が行われました。
当日は、来賓の方々や地域の方など、多くの方々が出席し、盛大な式典となりました。
式典では、笑いあり、懐かしさあふりの思い出スライドショー上映や町観光大使「かのんぷり」によるコンサートが行われ、大いに盛り上がりました。
さらに、グラウンドでのバルーンリリースや靴飛ばし、輪投げ、○×クイズなどで思い切り楽しみ、素敵な時間を過ごすことができました。



優勝した片貝小PTAチーム

熱戦！
九十九里CUPバレーボール大会
11月19日、九十九里小学校体育館を会場に、第49回九十九里CUPバレーボール大会が開催されました。
大会は、初戦から熱戦が繰り広げられるなど非常に盛り上がりました。決勝戦は、終始強さを見せつけ片貝小PTAチームがこの激闘を制し、優勝を果たしました。
■大会結果■（敬称略）
優勝 片貝小PTA
準優勝 ミラクル2
最優秀選手 反町久美子
（片貝小PTA）



ゴールに向かってまっしぐら！

全力疾走
きどうみちマラソン大会
12月1日、片貝小学校できどうみちマラソン大会が行われました。
当日は晴天に恵まれ、児童は学年ごとにスタートすると、沿道で応援する保護者や地域の方の大きな声援を力に変えて、きどうみちを一生懸命に走り抜けて行きました。中には、大会新記録を打ち出した児童もいました。
マラソン大会後は餅つき大会も行われました。きどうみちを全力で走り切り、お腹がペコペコの児童は、笑顔でお餅をたくさん食べていました。



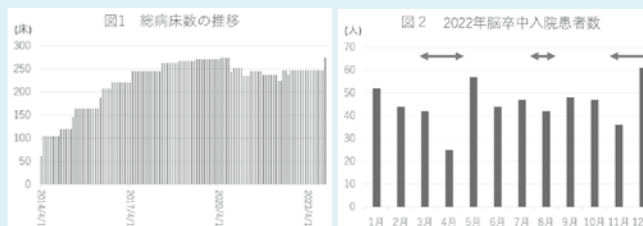
ホームページ

東千葉メディカルセンターコラム 「COVID-19 流行期における当院の脳卒中診療」

副センター長・脳神経外科 部長 町田 利生

皆さまこんにちは。脳神経外科の町田利生です。
COVID-19流行当初、罹患患者さんは血栓症が発生しやすく脳梗塞患者さんが増加することが危惧されました。本号では2020年～2023年のCOVID-19流行期における当院の脳卒中診療について振り返ります。

当院ではCOVID-19流行前の2019年には年間642名の脳卒中患者さんの入院がありましたが、流行期間の2020～2022年はそれぞれ628人、573人、545人と減少しました。その要因として脳卒中の発生数の減少以上に病院の受け入れ能力の低下が大きく影響したと考えています。2014年開院時の62床より2020年5月には274床までに増床しましたが、COVID-19流行に伴いコロナ患者さん用の病床確保のため総病床数を2020年9月に244床、2022年4月には224床まで減らさざるを得なくなり救急対応力が低下しました。（図1）



さらに院内クラスターの発生による入院制限も大きく影響しました。図2に2022年の月別脳卒中入院患者数の推移を示しますが、春、夏、冬の3度の院内クラスター発生（図中↔）と期を同じくして脳卒中入院患者数が減少しました。受け入れたくても受け入れられない状況が度々発生しました。
COVID-19流行に振り回された3年間でしたが、ようやく流行も終息に近づきつつあります。昨年の11月から総病床数を279床に増床しており、スタッフ同一層の脳卒中診療の向上に努める所存です。

募集

女性消防団員募集

町消防団では、令和6年4月1日から活動できる女性消防団員を募集します。
応急救護や防災に関する知識技術を身に付けることで、いざという時に、あなたの大切な家族や友人、地域の皆さまを守ることが出来ます！

◆活動内容

- 【通常時の活動】
- ・ 応急手当の資格取得に関すること
 - ・ 住民への応急手当の普及指導、防火知識の普及啓発
 - ・ 消防団に関する式典などの運営補助
 - ・ 消防団員確保に向けた広報活動

【災害発生時】

- ・ 災害時および長時間出勤時における食糧補給などの後方支援
- ・ 避難所における運営補助
- ※活動内容については、実際に入団された方のご意見を取り入れ、より活動しやすい内容へ適宜変更します。

◆女性消防団員の処遇

女性消防団員は、現団員と同様に、団員報酬・出勤報酬が支給され、また、公務災害も適用されます。

◆女性消防団員の位置づけ
女性消防団員は、「九十九里町消防団女性部」に所属することになり、各分団とは独立した組織となります。

団本部		
女性部	第1分団	第2分団
	第3分団	第4分団
	第5分団	第6分団
	第7分団	第8分団

◆申し込み方法

入団申立書を総務課生活安全係まで提出してください。

受付期間 1月15日(月)～随時募集中

入団申立書の請求 総務課生活安全係

※入団申立書は、町ホームページからもダウンロードできます。

問い合わせ

総務課生活安全係
☎70-3107

源泉徴収票が発送されます
確定申告の際に必要です

令和5年分公的年金などの源泉徴収票を令和6年1月中旬から1月下旬にかけて発送します。

老齢・退職を支給事由とする年金を受給している方全員に、令和5年2月支払い分から令和5年12月支払い分まで(令和6年1月に支払いがあった方は、1月支払い分まで)の金額と、年金から源泉徴収された所得税額および復興特別所得税の合計額を記載した源泉徴収票となります。

所得税および復興特別所得税の課税対象ではない障害年金や遺族年金および年金生活者支援給付金については発行されません。
紛失などで再交付が必要な場合は、ねんきんダイヤルにお問い合わせください。
なお、お問い合わせの際は、基礎年金番号がマイナンバー

が分かるものをご用意ください。
また、ご不明な点がある場合は、日本年金機構ホームページをご確認ください。



日本年金機構ホームページ



問い合わせ
ねんきん加入者ダイヤル
☎0570-0031004

食生活改善会員募集!!

食生活改善会員は、食を通して地域の健康づくりを進めるボランティアです!
現在、新規会員の方を募集しています!
「私も会員になりたい!」「どんなことしているの?」などご興味のある方は、下記までお問い合わせください。

募集期間
令和6年2月29日(木)まで
問い合わせ
健康福祉課健康指導係
☎70-3182

食生活改善会の健康レシピ



- ~火を使わない!簡単おやつレシピ!~
- 材料(4個分)
- プレーンヨーグルト 300g
 - スキムミルク 大さじ4
 - レモン汁 大さじ1
 - 砂糖 大さじ2
 - 粉ゼラチン 5g
 - 水(ゼラチン用) 大さじ4
 - ブルーベリーソース
 - (またはブルーベリージャム)..... 大さじ4

ヨーグルトゼリーのブルーベリーソース添え
スキムミルクを加えたため、1個でカルシウムが約150mgとれるデザートです。

- 作り方 Recipe
- ①水に粉ゼラチンを振り入れ、ふやかしておく。
 - ②ボウルに砂糖、スキムミルクを入れて混ぜ、ヨーグルト、レモン汁の順に加え、さらに混ぜる。
 - ③①を電子レンジ(600W)で20秒ほど加熱する。
 - ④②に③のゼラチン液を少しずつ加え、混ぜ合わせる。
 - ⑤器に入れて冷やし、固まったらブルーベリーソースをかける。

はつらっ シルバークラブ フォローアップ教室

とき 1月11日(木)、25日(木)
午後2時~3時
ところ つくも学遊館ふれあいルーム
対象 40歳以上の方
内容 ストレッチ、筋力トレーニング
持ち物 運動のできる服装、タオル、飲み物
費用 無料(申し込み不要)
問い合わせ
健康福祉課高齢者福祉係
☎70-3184

母乳アドバイス

近年、アレルギーの子どもが増えてきているという話を耳にします。特に両親が喘息やアトピー性皮膚炎であると、わが子のアレルギーについても不安があることでしょう。
アレルギー予防についてホームケアできることは、新生児期からのスキンケアだという報告があります。新生児の肌はとてもデリケートですので、柔らかい布を使用し優しく洗いましょう。
その後の保湿はとても重要です。積極的に保湿してあげましょう。部屋の加湿も有効ですし、タバコの煙がないきれいな空気も大切です。タバコについては、屋外で吸っても喫煙者の髪の毛や服についた有害物質は室内に持ち込まれますので注意してください。
また、ご家族でアレルギーのある方がいる場合、母乳育児のほうが子どもの喘息やアトピー性皮膚炎の発症率が減ると報告されています。母乳育児と日々のケアが大切です。

【母乳の会】とき 1月10日(水)午後1時45分~
ところ 保健福祉センター
問い合わせ 健康福祉課健康指導係 ☎70-3182

ちどりの里健康づくり教室

とき 1月15日(月)、2月5日(月)
午前10時~11時30分
ところ ちどりの里

問い合わせ 健康福祉課高齢者福祉係 ☎70-3184

うえるかむ体操教室

とき 1月16日(火)、2月20日(火)
午後1時30分~3時
ところ 保健福祉センター(1/16)
中央公民館(2/20)

ふるさとあの日あの日 The History 94 vol. 94

新年あけましておめでとうございます。町の元日は、こ来光を拜む人々が押し寄せて賑わいます。私もこうして一年が始まります。朝日が海面から昇ってくる神々しさは、格別です。大網白里出身の日本代表する篆刻家石井雙石は、この光景を「まはゆい光線はまるで金色の龍が波を払ってくるようだ」と表現し、また雙石と交遊のあった茂原の医師で漢詩人の佐久間峻齋先生は、「遙か彼方から押し寄せる大波は、山のように崩れないつちにまたひと山やつて来る」と描写しています。
神社に参拝してお節を頂きながら賀状を手にするのは元旦の楽しみです。種々趣向を



平成17年(2005)1月1日、古川幸男氏作成賀状「網場の夜明け」筆者蔵。

凝らした賀状を見ますとその方のお顔が浮かんで参ります。「九十九里町誌」の関係で、お目にかかり、木島里八先生や元いわし博物館館長の田村敬氏と同様に親しくして頂いた片貝の古川幸男氏からは、毎年揚線(アグリ)網漁を撮影した素晴らしい賀状を頂きました。「網場の夜明け」と題されたこの写真を気に入っています。古川氏の穏やかな表情をしたお顔を思い出します。今年こそ病魔退散無病息災を祈り、片貝海水浴場の恩人中西月華の句「町は皆鰯に生きてお正月」「濱営」の通りですから「心に」浜大漁」を祈願致します。以前のように町の冬の風物詩セグロの目刺しを沢山食べたいものです。
齊藤 功
九十九里町文化財審議会委員

町ホームページバナー広告募集

町では、自主財源の確保と地域経済の活性化を図るため、町ホームページにバナー広告を募集しています。トップページの月平均アクセス件数は15,136件です(令和4年度実績)。

掲載場所 トップページバナー広告欄
規格 GIFまたはJPEG形式(動画不可)
費用 1枠1カ月当たり5,000円
その他 画像は広告主が作成(修正を依頼する場合有り)
問い合わせ 企画政策課情報政策係 ☎70-3113



くらしの 情報

催し

『航空科学博物館イベント情報』 ■企画展示「ライト兄弟初飛行 120周年展」

とき 開催中～令和6年2月25日(日)

ところ 航空科学博物館体験館ホール

費用 入館料のみ

内容 ライト兄弟初飛行から120年の節目の年に、彼らの生い立ちや航空界への足跡などを解説します。さらに、立体展示物としてライト・フライヤー号の80%レプリカ模型を展示します。
問い合わせ 航空科学博物館 ☎0479-78-0557

『ちびっこ探検学校ヨロン島』

沖縄に近い南の島「ヨロン島」で、全国から参加する仲間との共同生活や野外活動を通して、お互いに協力し合い、積極的にチャレンジする心を養います。

また在日外国人小学生と活動・生活を共にし、言葉や習慣の違いを乗り越えて友情を深め、積極的にチャレンジする心を養います。

とき 3月26日(火)～4月1日(月) 6泊7日

ところ 鹿児島県大島郡与論町

定員 日本人小学生120人、外国人小学生70人(小学2～6年生)

説明会 対面式(東京、2月予定)・オンライン。詳細は右QRコードから



申込み 3月6日(水)までに下記へ
問い合わせ 国際青少年研修協会 ☎03-6825-3130

保健 福祉

『あんどんねえさ～IN九十九里町 『九十九里地域認知症家族の会』』

介護をしている家族同士で不安や苦勞を語り合い、肩の力を抜いてみませんか？お互いの経験や悩みを語り合うことで、心の負担を軽くしましょう。

とき 1月17日(水)午後1時～3時
ところ ちどりの里(作田1681)

対象 認知症の方を介護されている方、健康・介護に関心のある方、介護を卒業された方

内容 参加者同士の交流会

問い合わせ 九十九里町地域包括支援センター ☎76-5713

『薬局出張よろず相談窓口』

地域包括支援センター職員が薬局に出張し、高齢者などの相談に応じます。「困っていること」、「助けてほしいこと」など悩みは一人で抱えず、お聴かせください。相談は無料、秘密は厳守します。

とき 1月23日(火) 午前10時～正午

ところ 片貝薬局(片貝3489番地)

問い合わせ 九十九里町地域包括支援センター ☎76-5713

『暮らしと仕事の相談会』

就労に関する悩み、不安はありませんか？ハローワークの就労支援ナビゲーターが、仕事探しのお手伝いをします。また、転職・雇用保険などのご相談もお受けします。

とき 2月2日(金)午前10時～正午

ところ 町保健福祉センター

対応者 就労支援ナビゲーター、社会福祉士など

費用 無料

申込み 要予約、電話で下記へ

問い合わせ 特定非営利活動法人リンク ☎77-7531

『生活支援「100縁ボランティア活動」 利用者および協力員募集』

普段の生活でちょっとした困りごとはありませんか？九十九里町社会福祉協議会では、日常の困りごとを解決してほしい方(利用者)、またその困りごとを解決する協力員を同時募集しています。

有償のボランティア活動となります。詳しくは、下記までお問い合わせください。

問い合わせ 九十九里町社会福祉協議会 ☎70-3163

環境 生活

『ナイター無料法律相談』

とき 1月9日(火) 午後6時～9時

ところ 東金中央コミュニティセンター

内容 司法書士が登記・多重債務・成年後見・相続・裁判などに関する相談を受けます。

申込み 要予約、電話で下記へ
問い合わせ 千葉司法書士会つくも支部(すずらん司法総合事務所) ☎51-5021

『猫の避妊去勢手術』

公益財団法人どうぶつ基金では、飼い主のいない猫の避妊去勢手術を行っています。

とき 1月9日(火)、2月1日(木)

ところ いながき動物病院東金分院(東金市滝沢397)

※申し込み方法・費用・受付時間などについては、下記の問い合わせ先へご確認ください。

問い合わせ 金子 ☎090-8548-3237

『行政書士無料相談』

とき 1月18日(木) 午後1時～3時30分

ところ 東金市中央コミュニティセンター

内容 相続や遺言、贈与、家族信

託など市民法務の相談および困りごとの相談。

問い合わせ

千葉県行政書士会東総支部無料相談事務局 ☎090-4017-5697

『返しきれない借金で 悩んでいませんか？』

千葉財務事務所では無料の多重債務者相談窓口を開設しています。早めの相談が解決への近道です。一人で悩まず、ご相談ください。必要に応じて法律の専門家を紹介します。秘密は厳守します。

受付時間 平日午前8時30分～正午、午後1時～4時30分

問い合わせ 財務省関東財務局千葉財務事務所多重債務者相談窓口 ☎043-251-7830

『ポリテクセンター君津 受講生募集』

ポリテクセンター君津は国が設置・運営する公共職業訓練施設です。求職者の方々が再就職に有利になる専門的な知識や技能を習得するための職業訓練を無料で行っています。

募集科 CAD/機械加工科3月生(6カ月訓練)

内容 金属加工の仕事に必要なCADソフト・工作機械の使い方などの学習

受講料 無料(テキスト代のみ自己負担1～2万円程度)

募集期間 募集中～1月22日(月)

対象 離職中または転職を考えている方

問い合わせ ポリテクセンター君津訓練課 ☎0439-57-6313

お知らせ

『1月の移動交番車開設』

作田岡やすらぎの家 10日(水) 午後2時～3時、24日(水) 午前10時～11時30分

ふるさと自然公園 10日(水) 午後2時～3時、26日(金) 午前10

時～11時30分
スーパーランドルーム 15日(月) 午後2時～3時、25日(木) 午前10時～11時30分

海の駅九十九里 18日(木)、29日(月) 午後2時～3時

真亀川総合公園 19日(金)、26日(金) 午後2時～3時

九十九里病院 26日(金) 午前10時～11時30分

問い合わせ 東金警察署 ☎54-0110

『春期大学通信教育合同入学説明会』

とき 1月27日(土)、2月18日(日) 午前11時～午後4時

ところ 新宿エルタワー30階サンスカイルーム(東京都新宿区西新宿1-6-1)

対象 一般および高校生

内容 各大学、大学院、短期大学別の相談コーナーで講義内容・学習方法・受講手続きなどについて直接相談。小冊子「大学通信教育ガイド」(大学・短大編)の配布。

参加校 各日程計40校以上の大学・大学院・短期大学

費用 無料

申込み 不要、直接会場へ

問い合わせ 私立大学通信教育協会 ☎03-3818-3870

『教員免許更新制の廃止 および講師募集について』

改正教育職員免許法の施行(令和4年7月1日)後の教員免許状の扱いは以下のとおりです。

①旧免許状所持者(平成21年3月以前に初めて取得した方)で、更新をしていない方→免許は既に回復しており、有効期限のない免許状となりました。

②新免許状所持者(平成21年4月以後に初めて取得した方)で、既に失効している方→再授与申請のみ行えば、有効期限のない免許状が授与されます。千葉県では、公立小中学校に勤

務する講師を募集しています。詳しくは下記までお問い合わせください。

問い合わせ 千葉県教育庁東上総教育事務所管理課 ☎0475-23-2848

『山武都市急病診療所 会計年度任用職員募集』

募集職種 ①診療所看護師②診療所事務員

募集人数 ①2人②若干名

条件 ①看護師または准看護師の免許を有する方②18歳以上、医療事務経験があれば尚可

内容 ①看護師または准看護師業務②電話応対、受付事務、レセプトコンピューター入力作業、会計事務など

受付期間 ①②随時募集(持参または郵便)

提出書類 ①②会計年度任用職員任用申込書

※詳細については、山武都市広域行政組合のホームページをご確認ください。



問い合わせ 山武都市広域行政組合保健福祉課 ☎50-2532

『広報くじゅうくり設置場所』

町の事業や催し物、町からのお知らせなどを紹介する「広報くじゅうくり」は、自治区を通じて各世帯に配布しています。また、自治区に加入されていない方への広報紙の配布方法として、公共機関(役場本庁舎および保健福祉センター、中央公民館など)のほか次の場所でもご協力をいただき広報紙を置かせていただいています。

設置場所 海の駅九十九里、ウエルシア九十九里片貝店、ランドルームフードマーケット九十九里店、ツルハドラッグ九十九里店、サンドラッグ九十九里店、トウズ成東店など

問い合わせ 企画政策課情報政策係 ☎70-3113

町の人口・世帯数

12月1日現在(前月比)
人口 14,358人 (-30)
男 7,150人 (-21)
女 7,208人 (-9)
世帯数 6,999世帯(-5)

土曜日に住民票の取得ができます

受付 平日8時30分~15時
(電話にて予約してください)
交付日時 予約した日の直近の土曜日の8時30分~正午
※土曜日当日に申請受付はできません。詳しくは下記へ
問い合わせ
住民課住民係 ☎70-3151

おくやみ

Table with 4 columns: 氏名, 年齢, 地区, 生地区. Lists names and addresses of people who have passed away.

届出時に配布している掲載確認で「希望します」と返信をいただいた方を掲載しています。

町長の現地訪問

1月18日(木) 19時~20時
訪問対象 町内にお住まいの5~10人程度のグループ
申込み 人数、場所、対話内容を取りまとめ1月9日(火)までに下記へ
問い合わせ
企画政策課情報政策係 ☎70-3113

町のカレンダー(予定)

- 1/1(月・祝) 元旦祭
4(木) 役場仕事始め
7(日) 成人式
8(月・祝) 消防出初式
9(火) 農業委員会総会
11(木) 定例教育委員会
28(日) マイナンバーカード休日交付窓
☐町税の休日納税・相談窓

定例相談

Table with 5 columns: 相談名, 相談日, 時間, 場所, 問い合わせ・申込み. Lists various consultation services and their details.

山武健康福祉センターだより

Table with 4 columns: 業務名, 実施日, 時間, 備考. Lists health and welfare services at the center.

休日当番医

Table with 3 columns: 月日, 九十九里・東金・大網, 山武・芝山・横芝光. Lists on-call doctors for holidays.

夜間急病診療所 20時~22時・年中無休 ☎50-2511

※当番医は変更になる場合があります。 ※専門以外の場合は、診療できない場合があります。
※昼休み時間については、各医療機関にお問い合わせください。
※電話番号をご確認の上、お問い合わせください。

つくも学遊館休館日

1/1~4・9・16・23・30・2/6
問い合わせ
つくも学遊館 ☎70-3601

フィットネスつくも

初心者ガイダンス(要予約)
日時は問い合わせください。
卓球サークル
毎週水曜日(初心者) 14時~
enjoy! night(脂肪燃焼運動)
毎週木曜日 18時30分~
健康アップ体操教室
毎週金曜日 10時~
問い合わせ
フィットネスつくも ☎70-3605

こども園の開放

♥かたかいこども園♥
1/16(火)10時~11時
♥とよみこども園♥
1/9(火)、23(火)10時~11時
問い合わせ
かたかいこども園 ☎76-2468
とよみこども園 ☎76-4615

中央公民館休館日

1/1~4・7・9・15・22・29・2/5
※1/7は図書室のみ利用可
~図書室新刊案内~
『黒い絵』 原田 マハ
『思い出の肩籠』 佐藤 愛子
『スピノザの診察室』 夏川 草介
※書籍の問い合わせは下記まで
問い合わせ
中央公民館 ☎76-4116

くじゅうくり 安全・安心メール

避難情報などをメールで配信しています。QRコードのアドレスに空メールを送信し、登録をお願いします。



問い合わせ
総務課防災対策係 ☎70-3153

納期のお知らせ

1月31日(水)納期限
町県民税(第4期)
国民健康保険税(第7期)
後期高齢者医療保険料(第7期)
介護保険料(第7期)

問い合わせ
税務課徴収係 ☎70-3143
住民課国保年金係 ☎70-3236
健康福祉課高齢者福祉係 ☎70-3184

町税の休日納税・相談窓口

1月28日(日)
9時~16時(正午~13時を除く)
※納税は便利な口座振替をご利用ください。
ところ 税務課窓口
問い合わせ
税務課徴収係 ☎70-3143

滞納処分実施状況

(11月分)
差押件数 20件
(預貯金、給与、不動産など)

ガス料金の口座振替

12月分 1月 9日(火)
1月分 2月 7日(水)
問い合わせ
ガス課経理係 ☎76-6176

子育て支援センター

Calendar for childcare support center with columns for days of the week and dates, indicating activities and support services.

問い合わせ 子育て支援センター ☎080-5927-9976

くじゅうくり 文芸

☎090-4742-7900
歌壇 町短歌同好会

あるだけの星光る夜今は亡き愛犬チョコ星さがす我
歳重ね時の速さを感じている鏡の中に母のおもかげ
黒電話ダイヤル回すはもう死語か昭和懐かしデジタル難民
僕だけが知っている君のかわいさに目でシャッターを切りたい笑顔
寒きな名にふさわしき凛と立つ皇帝ダリア薄紅競ふ
人生は苦のみ多しと思いきわしき凛と立つ皇帝ダリア薄紅競ふ
我が胸の傷赤黒く荒々し五時間を越す苦闘の跡なり

古川 一美
戸村きよ江
鈴木 ゆき
古賀 光
岡野 正子
秋原 芳枝
青木 陽子

学校給食費の無償化が始まります!!

■対象

- ①町内在住で、町内の小・中学校に在籍する児童・生徒の保護者の方
- ②町内在住で、特別支援学校の小・中学部に在籍する児童・生徒の保護者の方
- ③町内在住で、町外の公立小・中学校に在籍する児童・生徒の保護者の方
- ④その他、特に交付することが適当と認められる児童・生徒の保護者の方

※町外在住の方は該当となりません。

■開始日

令和6年1月より開始

■申請期日

令和6年1月19日(金) 当日消印有効

■手続き方法

・町内の小・中学校の児童・生徒の保護者

小・中学校を通じて必要書類を配付しますので、必要事項を記入のうえ、学校へ提出してください。

・特別支援学校、町外の公立小・中学校の児童・生徒の保護者

給食センターから直接、必要書類を送付しますので、必要事項を記入のうえ、給食センターへ提出してください。

■給食費に未納のある方

現在、給食費に未納がある方は、引き続き納付していただく義務があります。

お早めに、未納の解消に努めてください。

問い合わせ

教育委員会事務局学校給食係 ☎76-2274

▼ 広告欄 ▼

厚生労働大臣指定 歯科医師臨床研修指定診療所 医療法人社団 歯友会 はじめての方、いつでも診療いたします。

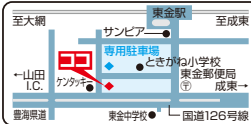
ファミリー 歯科

歯科/小児歯科/矯正歯科/歯科口腔外科

東金市東岩崎2-25-14
(東金バイパス ケンタッキー隣り)

TEL.0475-55-8111

診療時間 平日 AM9:00~PM7:00 日・祝祭日 AM9:00~PM6:00



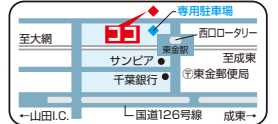
東金デンタルクリニック

歯科/小児歯科/矯正歯科/歯科口腔外科

東金市東金1146
(東金駅入口)

TEL.0475-52-0418

診療時間 平日 AM9:00~PM7:00 日・祝祭日 AM9:00~PM6:00



フォトスタジオマインドは片貝にある身長188cm靴のサイズ30cmのカメラマン「えいちゃん」がいる写真館です。

【成人記念写真8800円~写真1枚付き】
マインドの衣装着付込のマインドバックなら
49900円でアルバム1冊

★写真眠ってませんか?プリントやフォトブックにするとさらに思い出はUPアップします!
ぜひ今年一年の思い出をカタチにしましょう!

<http://photostudio-mind.com>
写真のことならマインドへ76-8988

高齢者グループホーム
ゆうなぎ九十九里

編集 幸記

明けましておめでとうございます。皆さん、年末年始はどのようにお過ごしですか?年末年始の食事は、なにかと豪華になりがち。暴飲暴食に気を付けたいと思います。

また、本年も広報くじゅうくりをよろしくお願いたします。そして、皆さんにとつてより良い一年となりますように:

増改築・リフォームのことならお任せください!!

株式会社 セイミヤ
selmiya

〒283-0117 千葉県山武郡九十九里町下貝塚261

☎0120-76-1711