

町制施行
60周年
記念



九十九

里町

2015 暮らしの 便利帳



九十九里町
イメージ
キャラクター

くりん

- 6 九十九里町ガイド
- 24 いざというとき
- 29 届出・証明・税金
- 34 保険・年金
- 39 健康・福祉
- 47 教育
- 48 生活・環境・相談
- 53 議会・選挙
- 54 公共施設
- 56 生活ガイド

九十九里町 ガイド

わがまち再発見
自然・歴史・文化財



生活ガイド

身近な医療機関
くらしの知識



行政情報

九十九里町に
お住まいの人への
暮らしに役立つ情報




九十九里町

株式会社サイネックス

わが街
事典®



町長あいさつ 発刊に当たって

 Kujukuri Town
Guidebook



九十九里町長
川島 伸也

町民の皆様には、日頃から町政に対しご理解とご協力をいただき、心から感謝申し上げます。

この「九十九里町暮らしの便利帳」は、町役場での各種手続きや制度の案内などの行政情報に加え、医療機関などの生活情報、観光スポットを始めとする地域情報など、暮らしに役立つ情報をまとめて掲載しております。ぜひ、お手元に置いていただき、ご活用いただければ幸いです。

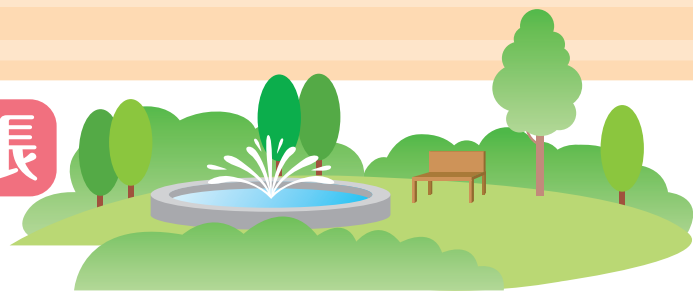
また、本冊子は、新たな試みとして官民協働により、町の財政負担を伴わずに発行いたしました。発行にあたり広告提供にご協力いただきました企業、事業所、各種団体の皆様に深く感謝申し上げます。

平成27年4月



人、自然、風土が活きる
海浜文化都市

九十九里町 暮らしの便利帳 INDEX



広告

はじめての方、
いつでも診療いたします。
厚生労働大臣指定 歯科医師臨床研修指定診療所
医療法人社団 歯友会
全診療所車イスでも対応

ファミリー歯科

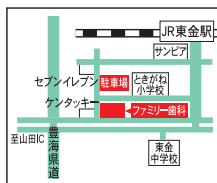
年中無休

歯科／小児歯科／矯正歯科／歯科口腔外科
東金市東岩崎2-25-14(東金バイパス ケンタッキー隣り)

TEL.0475-55-8111

診療時間

平日
AM9:00～PM8:00
日・祝日
AM9:00～PM6:00



東金デンタル クリニック

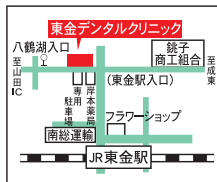
年中無休

歯科／小児歯科／矯正歯科／歯科口腔外科
東金市東金1146(東金駅入口)

TEL.0475-52-0418

診療時間

平日
AM9:00～PM8:00
日・祝日
AM9:00～PM6:00



九十九里町ガイド

九十九里町の概要	6	庁舎案内・各課の窓口	8
九十九里町マップ	10	九十九里町の手	12
特産品	14	町の見どころ観光スポット	16
祭り・イベント	20		

行政情報インデックス 23

いざというとき

防災対策は家庭から	24	地震から身を守る	25
津波から命を守る	26	災害時の避難に関する情報	27
くじゅうくり安全・安心メール	27	安否情報の確認方法	28
自助・共助・公助について	28	火災が発生したら	28

届出・証明・税金

住民票に関する届出・証明書	29	戸籍に関する届出・証明書	30
印鑑登録に関する届出・証明書	31	戸籍・住民票等の交付手数料	31
町税のおもなもの	31	町税の各種証明書など	32
納付	32		

保険・年金

国民健康保険とは	34	介護保険制度とは	36
介護保険サービスを受けるには	36	後期高齢者医療制度	36
国民年金	38	手続きと届出	38

健康・福祉

予防接種	39	がん検診	40
母子保健	40	身体障害者手帳・療育手帳・精神保健福祉手帳	41
障害福祉サービス	41	高齢者の福祉サービス	43
社会福祉協議会のサービス	44	子育て支援	45
保育所・学童保育	46		

広告

「心」を介護の基本に 人に優しい郷



介護付有料老人ホーム

はくしょうのさと

白松の郷

「白松の郷」では、居住者の生活をより豊かに
安心して生活をして頂くことを最大目的として
業務の遂行をしております。

●居住の権利形態：利用権方式 ●利用料の支払方式：一時金方式・月払い方式 ●入居時の要件：入居時自立・要支援・要介護1～5 ●介護保険：千葉県指定介護保険特定施設(一般型特定施設) ●介護居室区分：全室個室 ●介護にかかわる職員体制：2.0：1以上

ご見学・体験入居随時受付しております。



ハクショウのサトニ
0120-894-312

〒289-1104 千葉県八街市文違301 http://www.hakusho-no-sato.jp/
TEL:043-444-6141 FAX:043-443-7721 WEB検索 白松の郷



広告

教育

小学校・中学校…………… 47 教育制度のご案内…………… 47
 教育相談…………… 47

生活・環境・相談

ごみの処理…………… 48 ごみの減量化…………… 48
 水道…………… 48 農業集落排水…………… 49
 合併浄化槽…………… 49 し尿…………… 50
 町営ガス…………… 50 道路占用・法定外公共物占用…………… 51
 屋外広告物等…………… 51 土地の管理…………… 51
 地域の清掃ボランティア…………… 52 自治区…………… 52
 暮らしの相談…………… 52

議会・選挙

議会…………… 53 選挙…………… 53

公共施設

中央公民館・図書室…………… 54 文化施設…………… 54
 スポーツ施設…………… 55 主な施設案内…………… 55

生活ガイド

三師会(医師会・歯科医師会・薬剤師会)…………… 56 山武郡市医療福祉センター…………… 57
 山武郡市医療広告…………… 58 東千葉メディカルセンター…………… 60
 リフォームの基礎知識…………… 62 九十九里町の美味探訪…………… 63
 九十九里町商工会…………… 64

はじめての方、
 いつでも診療いたします。
 厚生労働大臣指定 歯科医師臨床研修指定診療所
 医療法人社団 歯友会
 全診療所車イスでも対応

はすぬま歯科

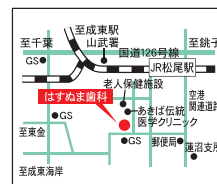
年中無休

歯科/小児歯科/矯正歯科/歯科口腔外科
 山武市蓮沼ニ2079-3(あきば伝統医学クリニック隣)

TEL.0475-86-3100

診療時間

平日
 AM9:00~PM8:00
 日・祝日
 AM9:00~PM6:00



ファミリー歯科 成東

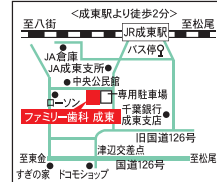
年中無休

歯科/小児歯科/矯正歯科/歯科口腔外科
 山武市津辺236-2(成東中央公民館前)

TEL.0475-80-2211

診療時間

平日
 AM9:00~PM8:00
 日・祝日
 AM9:00~PM6:00



広告

御菓子処
かんじや

九十九里町片貝3560
☎0475-76-2451

《昭和41年 創業》

給排水設備工事店 山武水道指定
 蛇口・トイレ・給湯器・井戸ポンプの修理
 交換・リフォーム工事
 セキスイハイム協力工事店

東日設備(株)

九十九里町不動堂601
☎76-7147
FAX 76-7142

電灯、電力、高圧変電設備
 山武郡市水道指定工事店
 九十九里町ガス指定工事店
 九十九里排水指定工事店

小倉電気

九十九里町真亀1284
☎76-3422(代)

こんなときどうする？

ライフサイクル INDEX

広告

通商産業省認定・千葉県知事許可
鋼管配管施工・土木一式・ステンレス加工
鉄骨・木造建築・設計・施工管理一式

浅岡建設株式会社

九十九里町真亀1007-1

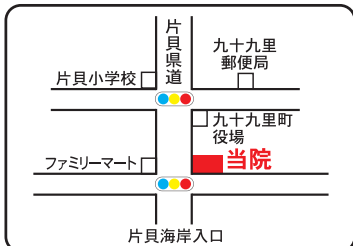
☎76-3203(代)

<http://www.citydo.com/sp/0475-76-3203>

村杉接骨院

施術時間	月	火	水	木	金	土	日	祝
午前8:00~12:00	●	●	●	●	●	●	/	●
午後2:30~7:00	●	●	●	●	●	/	/	/

午後7時以降予約 九十九里町片貝3553



☎(0475)-76-7236

P31 印鑑登録

必要な方



P30

家族が亡くなったら

死亡届

死亡の事実を知った日から
7日以内に届出



P30

赤ちゃんが生まれたら

出生届

生まれた日から14日以内に届出

「こんな時には必ずしましょう」

戸籍の届出・各種登録

役場へ届出をして
ください

誕生



育児



教育



誕生

- 出生届…P30
- 国民健康保険…P34
 - ・加入の手続き
 - ・出産育児一時金
- 母子健康手帳…P40

育児

- 予防接種…P39
- 子ども医療費…P45
- 保育所…P46
- 子育て支援センター…P46

教育

- 小学校…P47
- 中学校…P47
- 就学援助制度など…P47
- 教育相談…P47

広告

ペット美容室

動物看護師の資格のあるJKC公認トリマーによる
健康状態に配慮した優しいトリミング



PURE DOG
ピュアドッグ

営業時間 / AM9:30~PM7:00
定休日 / 月曜日

広い駐車場有 送迎有

大網白里市柿餅117-1 フードプラザハヤシ大網店1F

☎0475-73-1035

11 山健福 777-2 保管 取得日/H23.9.30
有効期限未定/H28.9.29 動物取扱責任者/内山卓也

<http://www.puredog.jp>

塗装・防水・建築
内外装 リフォーム

SOWA

株式会社 総和

代表取締役社長 丸山 善之
一級建築施工管理技士

本社 九十九里町片貝3553

TEL0475(76)7371 FAX0475(76)7372

<http://www.sowa5502.co.jp>

佐久間産業

販促品・粗品・記念品製作
キャラクターグッズ製作
プラスチック射出成形



販促品の事ならなんでもご相談ください。

九十九里町不動産348-2

TEL 0475-76-7351

FAX 0475-76-7054

<http://www.purefriend.com>

引っ越しに関する届出

P29

引っ越ししてきたら

転入届

引っ越ししてきた日から
14日以内に届出

P29

町外へ引っ越ししていくとき

転出届

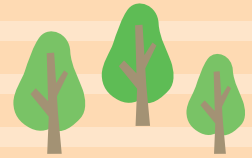
引っ越しする前、引っ越ししてから
14日以内に届出

P29

町内で住まいが変わったら

転居届

引っ越しした日から
14日以内に届出



広告

P30

結婚したら

婚姻届

届出日から効力発生

緊急時

緊急時

- 防災…P24
- 火災…P28



成人

結婚

生活

老後



成人

- 国民健康保険…P34
- 国民年金…P38
- 選挙…P53

結婚

- 住民登録…P29
- 戸籍…P30
- 婚姻届…P30

生活

- 税金…P31
- 国民健康保険…P34
- 国民年金…P38
- 各種健診…P40
- ごみ…P48
- 水道…P48
- 施設…P54

老後

- 介護保険…P36
- 後期高齢者医療制度…P36
- 国民年金…P38
- 高齢者福祉…P43



広告

有限会社 ヤマヒサ建設
 代表取締役 山口 学
 千葉県知事許可 第41141号
土木建設業
 九十九里町小関2334
TEL 0475-76-7440
FAX 0475-76-7255

「不動産」を通して
地域活性化と人にやさしい
街づくりのサポーター

コツコツ 営業中!!

不動産仲介/売買/コンサルティング
 賃貸/相続相談/事業開発運用
株式会社フロンティア
TEL 0475 (76) 0401
 片貝3463番地 まがめやビル
 千葉県宅地建物取引業協会会員
 千葉県知事(1)第16401号

**建物解体のことなら
大小問いません**

家屋解体 廃材処理 リサイクル

株式会社 三友企画

総合解体業・産業廃棄物収集運搬
千葉県知事(登-25)第1063号

九十九里町作田5633-58
TEL.0475-76-0833

安全な食を支える
高品質な肥料、飼料を
海の幸から人の手で作る

日栄飼料株式会社
 九十九里町田中荒生1491-48
TEL 0475-76-7272 FAX 0475-76-2840

土木工事一式

千葉県知事(般+22)第46473号
有限会社 ロード

九十九里町真亀3052
TEL 0475-76-9876 FAX 0475-76-0406

九十九里町の概要

概要・位置

九十九里町は、九十九里浜のほぼ中央に位置し、首都圏から約60km圏域にある人口1万8千人余りの町です。昭和30年に3町村(片貝町、豊海町、鳴浜村作田地区)が合併し、九十九里町が誕生、現在に至っています。

九十九里町は緯度・経度の上からその位置を求めると、北緯35°32'、東経140°26'にあります。

産業

いわし漁とともに栄え、発展を続けた九十九里町。いわしの加工食品をはじめ、水産加工業は、町の産業を支える大きな柱です。また、温暖な気候と豊かな自然を生かし、九十九里産の農産物はシェアを広げているところです。

特色

古くから海水浴場として県内外に名をはせ、現在でも年間を通して、70万人を越す来遊客でにぎわいます。温暖で過ごしやすく、また東金九十九里有料道路・圏央道が整備されるなど交通の便もますます良くなり、首都圏の一大リゾート地として発展することが予想されます。

人口・世帯数

(平成22年国勢調査)



人口(合計)
18,004人



世帯数
6,621世帯



人口(男性)
8,691人



人口(女性)
9,313人

九十九里町町民憲章

わたしたちは、自然の環境に恵まれたふるさと九十九里町のかぎりない繁栄を願い、広い交流のもとに、住みよい「海浜文化都市」建設をめざし、ここに、この町民憲章を定めます。

- 一、ふるさとを愛し、環境をととのえて美しいまちをつくりましょう。
- 一、教養を高め、心豊かで、香り高い文化のまちをつくりましょう。
- 一、勤労を尊び、活力にみちた、働きがいのある快適なまちをつくりましょう。
- 一、からだをきたえ、笑顔のあふれた明るいまちをつくりましょう。
- 一、老人にいきがいを、若者には夢のあるしあわせなまちをつくりましょう。

昭和60年7月3日制定

町章



広告

車検・点検・一般整備・钣金塗装
新車中古車販売・自動車保険
ローン取扱・キャリアサービス

さくま自動車

九十九里町不動堂450

TEL・FAX 0475(76)2684

家庭・建築金物 建設資材
生コン 電動工具 ガラス



株式会社 **小川屋金物店**
建 材 部

☎0475-76-2031

FAX0475-76-3212

☎0475-76-4538

九十九里町片貝3282-2・役場前

石材工事・石材各種
お墓のリフォーム・現場彫刻

有限会社 **遠藤石材**

石工事・お墓のことなら
お任せ下さい!!

九十九里町不動堂349

☎0475-76-4345

町のシンボル


 町の花
月見草(オオマツヨイグサ)

 町の木
松(クロマツ)

 町の鳥
千鳥(シロチドリ)

 九十九里町イメージキャラクター
くくりん


生まれも 育ちも 九十九里町。
甘えんぼうで 人なつっこい。
おじいちゃん は 伝説の にゃーふぁー (猫のサーファー)。
いわしを食べては ニコニコしている。
ちなみに サーフィン は はじめたばかり。

本名	ウェーブキャット・くじゅうくりん・クリスティーにゃ
愛称(ニックネーム)	くくりん
誕生日	9月9日
性別・年齢	不明
好きな食べ物	いわし、はまぐり、にゃがらみ(ながらみ)

広告

 株式会社 **アトラボ**

ホームページ制作・管理
チラシ・ポスター等の制作・印刷
キャラクターデザインも承ります


TEL 0475-71-2514

東金市川場 1134-6 豊栄ビル 301

舗装・土木工事
有限会社 作田建設


九十九里町作田5243-2

TEL 0475-76-8555
FAX 0475-76-8556

ダンボール・スチロール・包装資材


とらや包装資材 株式会社

本社・工場 九十九里町片貝2740

TEL 0475(76) 2006(代)
FAX 0475(76) 7441

販売部 九十九里町片貝2515

TEL 0475(76) 6203

庁舎案内・各課の窓口

九十九里町役場

【所在地】〒283-0195 千葉県山武郡九十九里町片貝4099
 【電話番号】0475-70-3100 【FAX番号】0475-76-7934

総務課

課名	主な業務内容	電話番号	FAX 番号
秘書広報係	町長秘書事務、世論の広聴、広報紙の発行など	0475-70-3100	0475-70-3188
庶務係	組織・機構、給与、自治区、選挙事務、情報公開など	0475-70-3106	0475-70-3188
交通防災係	交通安全、消防、防犯、防災など	0475-70-3107	0475-70-3188
情報管理係	個人情報の保護など	0475-70-3106	0475-70-3188

企画財政課

課名	主な業務内容	電話番号	FAX 番号
企画係	総合計画策定、統計など	0475-70-3121	0475-76-7934
財政係	予算の編成、執行管理、請負契約、町債など	0475-70-3126	0475-76-7934
管財係	町有財産の管理、庁内施設の維持管理など	0475-70-3127	0475-76-7934

税務課

課名	主な業務内容	電話番号	FAX 番号
徴収係	町税の納付、納付相談など	0475-70-3143	0475-76-7934
課税係	町税などの賦課、固定資産評価、税関係証明書の交付、原動機付自転車等標識交付など	0475-70-3141	0475-76-7934

住民課

課名	主な業務内容	電話番号	FAX 番号
住民係	戸籍、住民登録、印鑑登録証明、埋火葬許可など	0475-70-3151	0475-76-7934
国保年金係	国民健康保険の各種届出（加入・喪失等）・給付、後期高齢者医療制度、特定健康診査や特定保険指導、国民年金の請求・各種届出など	0475-70-3152	0475-76-7934

健康福祉課

課名	主な業務内容	電話番号	FAX 番号
健康指導係	各種検診、母子保健、予防接種、献血事業など	0475-70-3182	0475-76-7541
社会福祉係	障害者福祉、児童福祉、保育所、生活保護業務など	0475-70-3162	0475-76-7541
高齢者福祉係	高齢者福祉、介護保険など	0475-70-3184	0475-76-7541

産業振興課

課名	主な業務内容	電話番号	FAX 番号
農業振興係	農業振興、農業集落排水事業、土地改良事業など	0475-70-3174	0475-76-7934
商工観光係	商工業の振興、漁業および観光事業など	0475-70-3177	0475-76-7934

広 告



株式会社 田辺工業



・火力発電所・水力発電所・変電所
設備点検工事

・太陽光発電設備設置工事

・浄水場・水再生センター・終末処理場
機械器具設置、配管工事

・石油化学プラント
発電設備点検工事 他

本社
〒283-0104
千葉県山武郡九十九里町片貝3755
TEL 0475-76-6080 FAX 0475-76-8760

片貝支社・工場
〒283-0104
千葉県山武郡九十九里町片貝6928-275
TEL 0475-78-3713 FAX 0475-78-3714

土木・建築・解体業・収集運搬業

有限会社

大成組

山武郡九十九里町細屋敷637

☎(0475)76-8141

FAX(0475)76-8194



まちづくり課

課名	主な業務内容	電話番号	FAX 番号
環境係	ごみ、リサイクル、環境美化、畜犬、浄化槽など	0475-70-3166	0475-76-7934
建設係	道路・橋りょうの整備や管理、災害復旧など	0475-70-3165	0475-76-7934
管理係	宅地開発、木造住宅耐震診断・耐震改修補助制度、屋外広告物、都市計画図、道路占用・法定外公共物占用など	0475-70-3156	0475-76-7934
公園管理係	真亀川総合公園施設の管理運営	0475-70-3601	0475-70-3600

出納室

課名	主な業務内容	電話番号	FAX 番号
出納室	町費の出納、県収入証紙の取り扱いなど	0475-70-3180	0475-76-7934

ガス課

課名	主な業務内容	電話番号	FAX 番号
経理係	ガス事業費の出納、ガスメーターの検針など	0475-76-6176	0475-76-8992
供給係	導管工事の設計、ガスの使用開始・中止・廃止など	0475-76-6176	0475-76-8992

議会事務局

課名	主な業務内容	電話番号	FAX 番号
議会事務局	町議会の運営、監査委員の補助事務など	0475-70-3135	0475-70-3188

農業委員会事務局

課名	主な業務内容	電話番号	FAX 番号
農業委員会事務局	農家台帳の整備、農地の移転・転用など	0475-70-3173	0475-76-7934

教育委員会事務局

課名	主な業務内容	電話番号	FAX 番号
学校教育係	学校教育の調査・立案、就学、入学 学校・幼稚園施設の整備・管理など	0475-70-3191	0475-76-7423
学校給食係	給食業務など	0475-76-2274	0475-76-4211
社会教育係	家庭教育、生涯学習、スポーツ振興など	0475-70-3193	0475-76-7423
中央公民館	公民館の運営など	0475-76-4116	0475-76-7423



広 告

山武造船株式会社
建設部
代表取締役 山本 真吾
九十九里町片貝6928
TEL 0475-76-2171(代) FAX 0475-76-2227

一般建築・設計・施工
高齢者対応リフォームも承ります

有限会社
松井建設
設計事務所
代表取締役 松井藤之
片貝3623-14
TEL0475-76-6416 FAX0475-76-6613

たのしく
およいで
うまくなる

体験授業・授業見学 随時受付中!

Chiba **千葉イマンスイミングスクール**
東金市東岩崎8-10 サンピア4F
スイミングスクールに関するお問い合わせは
オヨゴエ
Tel.0475-52-0450
<http://www.sunpia-net.com/sports/swimming/>

↑千葉東金有料道路 至 小沼田IC

↑東金 至

↑東金 至

九十九里町ガイド

九十九里町マップ



真亀海水浴場

不動堂海水浴場

広告

焼きはまぐり・食事処
海食堂 九十九里倉庫
 ☎0475-76-1988
 九十九里町粟生2359-138

浜焼きバーベキューできます
中華 喜らく
 ☎0475-53-3688
 九十九里町粟生2359-39

お住まいの事なら何でもご相談下さい
 木造注文住宅・建築請負
 新築・リフォーム

二葉建設
 九十九里町片貝3861-1
 TEL (FAX)0475-76-2474
 ふしなし

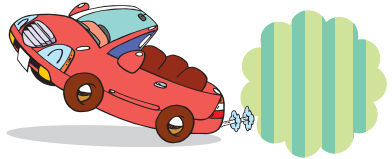
みうらや(ミア・みうらや)

ちょっとした物がそろう(創業1924年)
 明るい家庭的な昔ながらの店です。
 文具・事務用品・印鑑・はきもの・手芸品
 食品・菓子・日用雑貨を販売しています。
 営業時間 9:00~19:00 日曜休
 九十九里町片貝3546
TEL 0475-76-9166
FAX 0475-76-9165



アクセス

首都高速7号線又は湾岸線より
京葉道路―千葉東IC―東金有料道路―東金IC
東京湾アクアライン―圏央道―東金IC
東金IC―国道126号―九十九里有料道路―九十九里IC
又は国道126号―豊海県道および片貝県道―九十九里町



広告

合宿の宿
太陽と潮騒
そして、スポーツと遊びの満喫

鳴浜荘

鳴浜荘

九十九里町作田5191
TEL FAX **0475-76-5206**

観葉植物生産卸

TAKAHASHI NURSERY

有限会社
高橋園芸

代表取締役 高橋 繁之

九十九里町作田5379-2
☎ **0475-76-8177**
FAX **0475-76-3837**
E-mail takahashi@takahashinursery.jp

カラオケ&喫茶

マリッスル

九十九里町西野1914-52
☎ **0475-76-7654**

九十九里町の海



海水浴場

夏は
九十九里浜で
海水浴!



都心からのアクセスも良好なビーチ! たくさんの海の家が立ち並び、九十九里名物の「はまぐり」を食べたりすることもできます。海の家、大型駐車場が完備されるなど、施設が整っています。

片貝中央海岸

たくさんの方が訪れる片貝海岸。年間を通して多くの方が海と触れ合っています。

真亀海岸

国民宿舎「サンライズ九十九里」の目の前!! 泊まったら朝の散歩はこの海で。

作田海岸

「堤防のある風景」がサーファーの定番! 貝のかけらで砂浜がとても白く見えます。

不動堂海岸

マリンスポーツ・海水浴・散歩・グルメ...なんでも、誰でも、楽しめる海といえバココ!

マリンスポーツ 都心からのアクセスも 絶好のサーフポイント!

ダイナミックな自然を味わえるのが九十九里町の海の魅力! この海の爽快感を味わいたくて、毎週遠方から、多くの人たちが訪れるのもうなづけます。サーフィン、ウインドサーフィン、ボディボード...あなたにピッタリのマリンスポーツを探してみたいか? 年間を通して多くの方がマリンスポーツを楽しんでいます。



広告

車検 整備 钣金 車両販売 保険
オークション代行 レンタカー代理店

EZURE 江連自動車

九十九里町作田5314
TEL0475-76-5591
FAX0475-76-5340



まる動物病院

maru animal hospital

60周年おめでとうございます

診療時間

am 月 火 水 木 金 土 日 祝
9:00~12:00 ● ● ● ● ● ● ● ●

pm 月 火 水 木 金 土 日 祝
4:00~6:30 ● ● ● ● ● ● ● ●

九十九里町片貝 5123-3
☎0475-53-3153
<http://maru-ah.com>

DINING BAR
shigemaru



九十九里町不動堂450-67 2F

TEL 0475-78-3173

伝統の
いわし漁法を
みんなで
体験しよう!



観光地曳き網体験

「地曳き網(じびきあみ)」、古くはこの漁法でいわしを獲っていました。自分で獲った新鮮なお魚は、格別な味わいです。



【時期・日程】7月下旬～8月上旬

【場所】九十九里町真亀海岸または片貝海岸

【問い合わせ】九十九里町観光協会 TEL 0475-76-9449

海水浴、マリンスポーツ、地曳き網体験など
楽しさ盛りだくさん



釣り 釣りのスポットもたくさんあります! 片貝漁港から、いざ出漁!

千葉・外房エリアは回遊魚の通り道となり、季節によって様々な魚種を釣ることができます。南方からの暖流「黒潮」の影響が強く、魚影が濃いです。作田川河口から片貝漁港付近は、休日ともなると釣り人たちで賑わいます。また片貝漁港から出漁する釣り舟も、ハナダイ、ヒラメ、イカなどをお目当てに多くの仲間が賑わいます。



広告

Panasonic
あなたの街のでんきやさん
北三軒屋電機

九十九里町下貝塚203
TEL 0475-76-5197
FAX 0475-76-5356

洋服のリフォーム・寸法直し
あなたの
お針箱
森 真弓

九十九里町小関1208-4
TEL&FAX 0475-76-9503
携帯 090-8947-1822
携帯メール mayumi.oharibako@docomo.ne.jp

民宿・旅館 早船
よかったと
心に残せる海の宿…

学生合宿大歓迎 専用体育館有
九十九里町片貝6823-1
☎ 0475-76-2021
FAX 0475-76-3632

特産品 いわし郷土料理

受け継がれた調理法で、鮮度のよい「いわし」を召し上がれ

九十九里浜で獲れた新鮮な「いわし」は、いわし漁で栄えてきた九十九里ならではの料理法があります。



いわしのつみれ汁

新鮮ないわしのすり身で作った団子を使って…。出汁もすごく出るんですよ!



いわしのお刺身

片貝漁港で水揚げされたばかりのいわしを捌きます。だから、おいしいんです!



いわしのなめろう

いわしを味噌・薬味と合わせ粘り気が出るまで包丁で叩く。お好みでお酢やしょうゆを。



いわし丼

いわしでガッツリ食べたい方! 天ぷら丼風・カツ丼風・蒲焼丼風と各店個性的なメニュー。



いわしのタタキ

鮮度の良いいわしを細く切って。薬味をあえていわしの旨味を味わってください。



いわしフライ

開いたいわしをカラッと揚げて、サクサクとした食感が! いわしの天ぷらも人気です。

焼きはまぐり

九十九里浜で獲れた一際大きなはまぐりをぜひ

九十九里地はまぐりの認定品は、昔からの貝桁網漁船によって漁獲された5cm以上のもので、身が厚くプリプリした食感と濃厚な旨みを楽しめます。吸い物や酒蒸しなどの和食はもちろん、クラムチャウダーやシチューなどの洋食にも合います。九十九里海岸沿いには焼きはまぐりが味わえる飲食店が並び、これを目当てに観光客が訪れます。



広告

イワシ料理なら「いさりび」へ! いさりび食堂



営業時間 10:00~20:00
定休日 木曜日(祝日営業)
九十九里町不動堂451-23
☎0475-76-2646

いわし料理 かずさ



お食事処
大小御宴会
九十九里町片貝6928

TEL.0475-76-1755・4253
営業時間/●平日 11時~15時、17時~21時
●土・日・祝 11時~21時
休業 日/水曜日、年末・年始
<http://www.iwashi-kazusa.com/>

お食事処 汐見 Shiomimi

宿泊もできます



九十九里町不動堂464-4

☎0475-76-2675

いわし加工品

保存できるように調理された品々はお土産に最適



いわしのゴマ漬け

九十九里浜の近海で獲れる新鮮な片口いわしを、酢・塩に漬けることよって鮮度を保ち、焼きゴマの風味、ショウガで味を整えています。そのまま召し上がっていただけるのはもちろん、ゆずなどを添えていただいてもお楽しみいただけます。



いわしの丸干し

九十九里沖で水揚げされた新鮮ないわしは町の名産!いわしに含まれる栄養分には、血液をサラサラにし心筋梗塞や脳血栓などを防いだり、学習能力や視力を高める効果があると言われていたDHAが多く含まれています。



いわしのみりん干し

開いたいわしをしょうゆ、砂糖、みりんなどで作られる秘伝のタレに漬けてから乾燥させたものが「みりん干し」。魚やいわしの生っぽさが苦手な人でも無理なくいただける九十九里の代表的ないわし加工食品です。



朝市

日曜日の朝は九十九里町役場前駐車場で7:00から8:00まで朝市を開催しています。地産地消、九十九里特産品の農水産物や惣菜などお得な品物が揃っています。ご家族お揃いでお越しください。



漁師町九十九里のシンボル片貝漁港の隣に、九十九里町をまるごと満喫できる施設がオープン!
太陽の恵みをたくさん受けて育った新鮮野菜、九十九里浜で水揚げされたとれたて新鮮魚介類の直売所、いわし漁で繁栄した町の歴史・文化の展示室など、ワクワクする内容が満載です。
【所在地】九十九里町小関2347-98
【電話】0475-76-1734

広告

業務用総合食品卸
介護用食品・生中華製造

株式会社 いしばし

当社は、業務用の食材を販売しております。どなたでも購入できますので、お気軽にお越しください!

※下記時間は、対応が難しい場合がございます。
(8:00~9:00、12:00~13:00)

九十九里町片貝3121
TEL 0475-76-2244
FAX 0475-76-7936
営業時間/8:00~17:00
定休日/日曜・祝日

【ホームページ】<http://99ishibashi.com/>

海が見えるお食事処 **まるい**

年中無休
営業時間/9:00~21:00
TEL 0475-76-6911
九十九里町片貝6928番235

まるい 古川水産
元祖 いわしの胡麻漬
あじひらき・みりん干し
丸干し・めざしも
併せてご賞味下さい

ホームページ <http://maru2-99.com>
九十九里町片貝6799
TEL:0475-76-2069
FAX:0475-76-9568

500g・1kg 全国発送承ります

有限会社 **カネヨン水産**
みりん干し・ごま漬・野菜漬

九十九里町片貝3772
TEL0475-76-2254 FAX0475-76-2026
<http://kaneyon.co.jp/>



町の見どころ 観光スポット



九十九里浜の
いわし漁の本拠地

片貝漁港

片貝漁港は、九十九里浜のいわし漁の本拠地！町内では、壮観な「いわしの天日干し」が見られることもあります。加工品のいわしのゴマ漬けやみりん干しは、お土産として大変人気があります。



九十九里浜の四季の自然と生活をビデオなどで紹介する展示室です。

九十九里ふるさと自然公園センター

【所在地】 九十九里町片貝中央海岸
【問合せ】 0475-76-6669
【開館時間】 9:00～16:30
【休館日】 年末年始、月曜日



九十九里町のシンボル

ちば眺望100景

ビーチタワー

不動堂海岸に建つ九十九里町のシンボルタワーです。「巻貝」をモチーフに作られています。白いらせん階段を登ると・・・目の前には雄大な九十九里の海がいっぱいに広がります！

【所在地】九十九里町不動堂海岸



漁業・商売繁盛の神様を祀る

浜の七福神 恵比寿 八坂神社

恵比寿様は七福神中唯一の日本由来の神様で、漁業・商売繁盛の神として信仰されています。元来、漁師の町であることから、漁業家の信仰が特に厚く、毎年2月の祭礼日には、神輿の渡御のほか、県の無形民俗文化財に指定されている獅子舞が奉納されます。

【所在地】九十九里町片貝3885

広告

内職募集中

ミシン縫製または手縫いの内職です。
詳しくは、☎0475-76-7761

までご連絡ください！

お問い合わせ時間
月～金曜日 8時～17時



スポーツネット 各種ネット総合メーカー
産業資材用ネット

鵜沢ネット 株式会社

千葉県山武郡九十九里町不動堂452-27
☎0475-76-7761 (代) FAX 0475-76-4559

段ボール箱
紙器箱・包装資材
特許取得済商品有り
ハコヤ

株式会社 河野紙器

山武郡九十九里町片貝2281

TEL 0475(76)3278
FAX 0475(76)7374

様々な施設のある総合公園



真亀川総合公園

- つくも学遊館
子どもから高齢者までの、健康、生きがいづくりの推進を図ることを目的とした施設で、会議室・調理実習室などがあります。
 - 小体育館(フィットネスつくも)
町民及び地域住民の健康の増進を図ることを目的としたトレーニングルームです。
 - イタリアンレストラン「オリゾンテ」
本格的なイタリアンレストラン。パスタやイタリア直輸入の薪釜で焼き上げたピッツアなどが味わえます。
 - ゲートボール場
コートは5面あり、大会なども開催できます。
 - 子どもの広場
船の滑り台や遊具があります。
- 【所在地】九十九里町不動堂126

四季を楽しめる公園



宮島池親水公園

自然景観をそのままに整備した公園緑地です。宮島池からそそぐ風がさわやかです。休日には、釣りを楽しむ人や池の周りを散策する親子連れが見られます。

【所在地】九十九里町田中荒生414



九十九里に 生まれた偉人を顕彰

伊能忠敬記念公園

伊能忠敬は九十九里町に生まれた江戸後期の著名な地理学者、測量家で、我が国最初の実測地図「大日本沿海輿地全図」を作製した人物です。町制施行40周年記念事業の一環として、小関の生家跡に銅像を建立、公園として整備しました。

【所在地】九十九里町小関2689

九十九里を歩く



散策・憩いの場に



きどうみち

九十九里に鉄道が走っていたことを知っていますか？
大正15年から昭和36年頃まで、現在のJR東金駅と九十九里浜の片貝海岸の間、約8.6kmを結んでいた九十九里鐵道のことで、バス停の「片貝駅」は、その名残です。

現在、この線路あとは「きどうみち」として遊歩道になっています。

【所在地】九十九里町片貝

広 告

ウェスタン風レストラン
ザ・マベリック 作田海岸
TEL 0475-76-9377

乗馬クラブ併設
サンシャインステーブルス
九十九里町作田5610
TEL 0475-76-1671
<http://www.sunshine-st.com/>

高圧受変電設備・一般電気工事・冷暖房設備

株式会社 誠 電 設

九十九里町西野423
電話0475-76-5938 FAX0475-76-4938

ロボット溶接 一般溶接
有限会社 マリノス

九十九里町小関1216-2
TEL 0475-76-9182
FAX 0475-76-9183

町の見どころ観光スポット

文学碑・史跡

九十九里町内には、有名な文学者たちの詩碑や文学碑、歴史上の出来事まつわる史跡碑が残されています。



高村光太郎 「千鳥と遊ぶ智恵子」 詩碑

真亀川河口に近い国民宿舎サンライズ九十九里の裏手に「智恵子抄」の一節、「九十九里の初夏」を記した詩碑があります。

詩人の高村光太郎の妻、智恵子は九十九里浜松林内の「田村別荘」に昭和9年に病氣療養していました。光太郎は病氣の妻をいたわり、目の前に広がる九十九里の大海原や松林、砂浜を散策しました。九十九里浜には毎週末、妻を気遣いながら、いとおしく見守る光太郎の姿がありました。

渚で無心に千鳥と遊ぶ智恵子の様子を光太郎は、詩「千鳥と遊ぶ智恵子」で「人っ子ひとり居ない 九十九里の砂浜の 砂にすわって智恵子は遊ぶ……」と詠んだのです。



めぐろじたく 目黒自琢墓碑(妙覚寺)

幕末の優れた儒学者であった目黒自琢は江戸から離れ、この地で多くの門人を教育しました。

妙覚寺は、伊能忠敬がその幼少年期を同寺住職の教育を受けて過ごした所だといわれています。また徳川中期の折衷学派の太田錦城学系の西山翰海、長沼祐達、目黒自琢、藤代季園など、同寺を基盤として孔孟儒学を講じました。また医薬を施して広くこの地方の文化に貢献し、その後も幾多の有能な人材を輩出したお寺です。



真忠組志士の碑

「四民平等・貧民救済」を旗印に九十九里一帯を騒然とさせた真忠組の幕末の騒動の志士の碑。作田川河口の道路沿いにあります。

1863年(文久三年)12月12日、楠音次郎らは『真忠組』を名のり、小関新開(現・九十九里町)に本拠地を置き攘夷をスローガンに、豪農・村役人層から金銭・米・武器を徴発するとともに、窮民に対する救貧活動をおこないました。幕末維新の騒動の一つです。

町の歴史と詩に触れる



関東地方甘藷栽培 発祥の地碑 (青木崑陽)

青木崑陽は、享保二十年(1735年)、九十九里町と花見川区幕張町で関東地方で初めてサツマイモの試作に成功し、当時貧困にあえいでいた農民を飢えから救いました。九十九里町役場豊海出張所跡地に記念碑があります。

MEMO





とくとみろが
徳富蘆花「新春」文学碑

豊海岸の波乗り道路沿いにあります。^{ほとどきす}「不如帰」などで知られている文豪、徳富蘆花の随筆の碑です。



竹久夢二
「宵待草(よいまちぐさ)」
詩碑・白鳥省吾筆

待てど暮せど来ぬ人を 宵待草のやるせなさ
こよひは月も出ぬそうな
(夢のふるさと一宵待草)

大正時代に美人画で一世を風靡した竹久夢二が絵入り小唄集で発表した詩「宵待草」を刻んだ碑が、片貝漁港に近い作田川河口の道路沿いにあります。昭和41年(1966)9月に建立された大正時代のロマンを感じられる碑です。

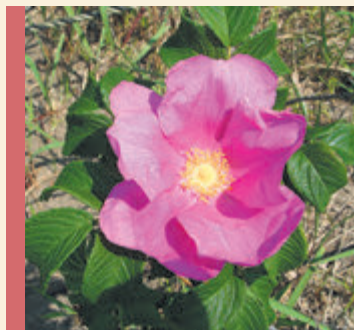
碑の表には「宵待草」の詩が、^{しろとりせいご}白鳥省吾の筆で刻まれ、碑の裏には、「涼しき土地」一節が刻まれています。

※宵待草とは九十九里一帯に夏の夕方に開花するオオマツヨイグサ・アレチマツヨイグサ・ツキミノソウなど。一般的には「月見草」とも呼ばれる花のことです。



九十九里町の自然

九十九里浜は全国有数の砂丘海岸で、県立自然公園に指定されています。砂丘にはハマヒルガオなど希少性の高い海浜植物の群生地が点在しています。またコアジサシ、シロチドリなどの鳥類の集団営巣地、アカウミガメの上陸・産卵地としても知られています。



ハマナス

海岸の砂地に大群落をつくり、自生する姿は、野性的魅力に溢れています。
(別名:ハマナシ)



月見草(オオマツヨイグサ)

町の花でもある月見草は野性的でありながらとても清楚な花です。夏には可憐な黄色い花が咲き乱れます。



シロチドリ

海辺で波と追いかけて遊ぶ愛らしい鳥「シロチドリ」は、町の鳥です。九十九里浜にはシロチドリなど野鳥の営巣地が多数点在しています。

MEMO



祭り・イベント



海開き式

本州一早い「海開き式」が片貝中央海岸広場で開かれます。海開きの式典と、宝探しなどのイベントが行われ、海の観光シーズンの幕開けを告げます。

【時期・日程】4月29日

【場所】 九十九里町片貝中央海岸



九十九里浜の七福神スタンプラリー

広大な九十九里のパワースポット「浜の七福神」をめぐるスタンプラリーを開催。抽選で豪華賞品が当たります。

【時期・日程】3月上旬～5月上旬

【場所】 横芝光町、山武市、九十九里町、大網白里市、白子町、長生村、一宮町

春

九十九里町で行われる毎年恒例のイベントをご紹介します



九十九里海岸海水浴場開き

開放感あふれる九十九里浜。九十九里町の4つの海水浴場(片貝・不動堂・真亀・作田)で、いっせいに海水浴場がオープンし、家族連れや若者、カップル達でにぎわいます。また、マリネレジャーも盛んに行われています。

【時期・日程】7月1日(海水浴場は8月31日まで)

【場所】 九十九里町 4つの海水浴場(片貝・不動堂・真亀・作田)



地曳き網大会

九十九里地域の伝統漁法である地曳き網を無料で体験できます。

【時期・日程】7月下旬～8月上旬

【場所】 九十九里町真亀海岸または片貝海岸

夏

広告

2輪・4輪・新車・中古車販売・買取
 鍍金塗装・車検一般整備
 自動車保険取扱
 自動車ガラス修理・フィルム張り
 廃車・名義変更代行

さくらモータース

東金市求名48-3

TEL・FAX 0475-58-6561



ふるさとまつり・花火大会

千葉県内でも有数のイベントとして最高の盛り上がりを見せるふるさとまつり。片貝中央海岸を舞台にひょっこりパレード・夕市・花火大会が開催されます。1,000人もの踊り手による「ひょっこりおどりパレード」は、九十九里の夏の風物詩。フィナーレは華やかな花火が打ち上げられ、夏の夜空を彩ります。

【時期・日程】8月第1土曜日

【場所】 九十九里町片貝中央海岸





郷土芸能大会 (3年に一度の開催です)

秋に行われる伝統芸能の集大成。各地域に伝わる獅子舞、かっこ舞、九十九里大漁節などが披露されます。伝統芸能には、時代の人々の願いが込められていて、今でも暮らしと密接に結びついています。

【時期・日程】10月下旬(3年ごと)
【場所】九十九里町立片貝小学校体育館



産業まつり

九十九里の味覚が集まる秋の恒例イベント産業まつり。とれたての魚介類や、町の地場産品である水産加工品、農産物等の即売やつきたておもちの無料配布など「九十九里の秋」が満喫できます。

【時期・日程】11月上旬
【場所】九十九里町役場駐車場

秋



元旦祭(初日の出 遥拝)

1年の始まりは「初日の出」から。毎年多くの方が、初日の出を拝みに、九十九里町を訪れます。太平洋から姿を見せる初日の出が、海と空をオレンジ色に染め上げていく様子はとても神聖です。当日は、獅子舞と太鼓の披露や甘酒・いわしの丸干しの無料配布があります(時間:朝5時30分~無くなり次第)。

【時期・日程】1月1日
【場所】九十九里町片貝中央海岸



せきまんざい 関万歳

今から千年余り前の天慶年間に創建された皇産霊神社でとり行われる例祭で、獅子舞・かっこ舞の奉納のほか「福の種まき」が行われ、木工品・竹製品・植木など多くの出店で賑います。「福の種まき」では、もちともみ種とささげのいったものを社前でまき、氏子はこの「福の種」を拾って家に帰り、神前に供え「岡万作」と「浜大漁」、「家内安全」を祈ります。

【時期・日程】2月11日
【場所】九十九里町皇産霊神社

冬

九十九里町の郷土芸能のご紹介

西ノ下の獅子舞 県指定無形民俗文化財

「西ノ下の獅子舞」は八坂神社に保存伝承されている獅子舞です。この八坂神社が文政2年(1819年)に創建された折に、江戸の魚河岸から神輿が寄贈され、その神輿の露払いとして獅子舞を伝習させたのが始まりであるとされています。

九十九里大漁節 県指定無形民俗文化財

「九十九里大漁節」は、九十九里大漁節保存会によって保存伝承されています。この大漁節は実際には網を曳くときに唄われたもので、現在でも宴席の最後の唄として唄い、踊られています。大漁節の唄いはじめられた時期は、「天保の豊漁期」の1835年頃とされています。

広告

九十九里浜の海が見えるお休憩とお食事処

おいしい“海の時間”をどうぞ

漁業屋 網元

海鮮網焼き・お食事各種







営業10:30~18:00(冬期17:00) 水曜日定休(祭日除く)

お問合せ 0475-76-4959

E-mail: amimoto99@yahoo.co.jp

〒283-0105 山武郡九十九里町粟生2359-13

ワンダテツキ席



オーシャンビューリゾート サンライズ九十九里



Ocean View Resort

豊かな自然と文化が息づく地



やすらぎ

やすらぎのひととき
波音がゆったりと時を刻みます



くつろぐ



国民宿舎

サンライズ九十九里

☎0475-76-4151

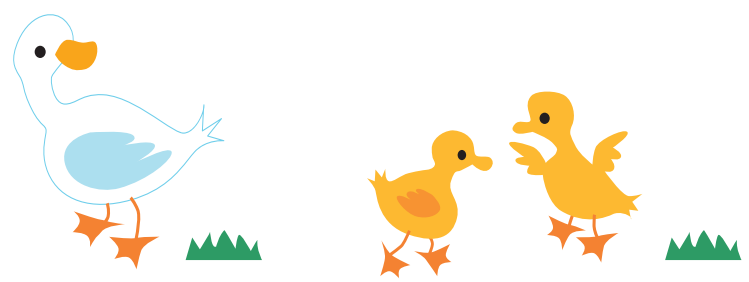
千葉県山武郡九十九里町真亀 4908
<http://www.sunrise99.jp/>



行政情報 INDEX



-  いざというとき24
-  届出・証明・税金29
-  保険・年金34
-  健康・福祉39
-  教育47
-  生活・環境・相談48
-  議会・選挙53
-  公共施設54



廣 告

運転は楽しい。

www.99j.co.jp



自宅送迎
します！

託児所
完備！

地元で
免許を！



普通車 (MT/AT)・中型・普通二種
公認 九十九里自動車教習所
 山武郡九十九里町藤下 797 Tel. 0475-76-3571



いざというとき

防災対策は家庭から

総務課交通防災係 ☎70-3107

実際に地震や風水害、火災が発生したときのことを想定して、各自ですべきことや避難場所、連絡方法などを家族で話し合っておきましょう。月に1回程度、定期的に話し合う習慣をつけましょう。

■家族で話し合うテーマ

家族の役割分担を決める

- 災害に備え、家族一人ひとりの役割を決めておく。
火を消す人、ドアを開ける人、お年寄りを守る人、非常持出品を管理する人など。

危険箇所をチェックする

- 家の内外に危険なところがないかチェックする。
- 危ない箇所があったら、修理や補強について検討する。

避難場所、避難経路を確認する

- 最寄りの避難場所を確認する。
- 家族が離ればなれになったときの集合場所も決めておく。

非常持出品をチェックする

- 必要な物が揃っているかチェックする。
- 食べ物の賞味期限のチェックなども忘れずに。

災害発生時の連絡方法を確認する

- 災害時伝言ダイヤル「171」の使い方を確認する。
- 遠方に住む親戚や知人を中継地点にして連絡を取るなど。

防災用具をチェックする

- 消火器や救急箱の置き場所や製造年月日などを確認する。
- 消火器の使い方を覚える。

■非常持出品、備蓄品を準備しておきましょう

非常持出品

～災害発生時に最初に持ち出す～

- 懐中電灯
できれば、一人に一つずつ用意。予備の電池も忘れずに。
- 携帯ラジオ
小型で軽くAMとFMの両方を聞けるもの。
- 非常食・水
缶詰や乾パンなど、火を通さずに食べられるもの。
水はペットボトル入りが便利。
- 貴重品
現金、預貯金通帳、印鑑、健康保険証のコピーなど。
- 救急医療品
傷薬、かぜ薬などのほか、常備薬があれば必ず用意。
- その他
ヘルメット、下着類、軍手、ライター、ナイフ、ティッシュなど。

備蓄品

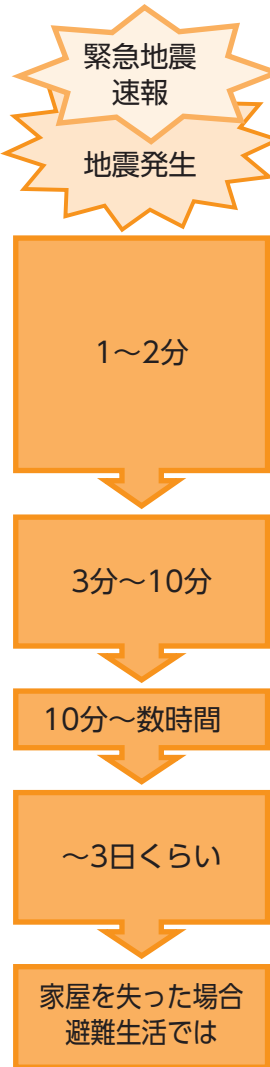
～復旧までの数日間を支える～

- 食料品
缶詰やレトルト食品など非常食3日分を含む7日分以上を備蓄。高齢者や子ども、アレルギー体質の人などが家族にいる場合には、その事情にあった食料を多めに用意。
- 水
飲料水は大人1人あたり1日3リットルが目安で、最低3日分、できれば7日分を用意。水を貯めるポリ容器などがあると便利。
- 燃料
卓上コンロや固形燃料、予備のガスボンベなど。
- 工具
ロープ、バール、はさみ、ジャッキ、スコップなど。
- その他
簡易トイレ、毛布、寝袋、食品用ラップ、食器類、使い捨てカイロ、マスク、予備のメガネなど。

■こんな用意もしておきましょう

- 乳幼児のいる家庭
粉ミルク、ほ乳ビン(消毒セット)、離乳食、スプーン、紙おむつ、おしりふき、おんぶひも、バスタオル、玩具、母子手帳など。
- 妊婦のいる家庭
生理用品、ガーゼ、さらし、洗浄綿、新生児用品、母子手帳など。
- 要介護者のいる家庭
紙おむつ、介護用品、入れ歯、入れ歯消毒剤、補助具の予備、常備薬、障害者手帳など。

大きな地震が発生したときは、まずは身の安全の確保をすることが重要です。いざというとき「自分の身は自分で守る」ことを基本に、あわてずに落ち着いて行動することが大切です。



- 落ち着いて、身の安全を確保
 - ・机の下に隠れるなど、頭や体を守る。
 - ・倒れてくる家具や落下物に注意する。
 - ・あわてて外に飛び出さない。
- 揺れがおさまったら
 - ・火の元を確認、出火していたら落ち着いて初期消火をする。
 - ・家族の安全を確認する。
 - ・ドアや窓を開けて、出口を確保する。
 - ・ガラスの破片などから足を守るため、靴を履く。
 - ・非常持出袋を手元に用意する。
 - ・津波警報などが発表されたら、避難を開始する。
- ・隣近所の安全を確認する。
- ・テレビ・ラジオなどで、正しい情報を確認する。
- ・避難する場合は、ガスの元栓を閉め、電気のブレーカーを落とす(通電火災対策)。
- ・近隣住民と協力して、消火や救出活動をする。
- ・家屋倒壊などの恐れがあれば退避する。
- ・生活必需品や食糧は備蓄でまかなう。
- ・壊れた家には入らない。
- ・災害情報・被害情報・救援情報など正しい情報を収集する。
- ・自主防災組織や地元地区を中心に行動する。
- ・避難所での集団生活のルールを守る。
- ・みんなで助け合いの心で行動する。

- 避難のタイミング
 - ・町から避難指示、避難勧告が発令された場合。
 - ・津波、洪水の発生のおそれがあるとき。
 - ・家屋が倒壊する危険性があるとき。
 - ・火災が発生し、初期消火が困難なとき。
- 避難するポイント
 - ・避難する前に火の元を確認し、ガスの元栓を閉め、電気のブレーカーを落としましょう。
 - ・家に避難先や安否情報を書いたメモを残しておきましょう。玄関などに張り紙をしておくとも目で確認できます。
 - ・避難する際は、なるべく隣近所の方に声を掛けて避難しましょう。
 - ・避難するときは、狭い道やブロック塀の近く、川沿いの道などの危険な場所をできるだけ避けましょう。
- 避難するときの服装
 - ・ヘルメットや防災頭巾などをかぶり、頭を守りましょう。
 - ・軍手や手袋などを着用しましょう。
 - ・靴は底の厚い履きなれた運動靴にしましょう。
 - ・非常持出品はリュックサックに入れ、両手が使えるようにしましょう。

広告



民間車検・钣金塗装
(フレーム修正機・ブース完備)

竜崎自動車

☎76-3539(代)

九十九里町西野1296-2

フリーダイヤル ☎0120-29-4169

本誌見たの一言で出張料無料
本部・本店 南A 千葉市稲毛区園生町392-3
TEL043-215-6901
国道16号沿いワンスモール(ダイエー前)

地震が起こると津波が発生する可能性があります。過去に巨大地震の後に津波に襲われ、たくさんの人命が奪われた記録が残っています。押し寄せる津波から命を守るには逃げるしかありません。津波についての正しい知識を身につけるとともに、「津波が来たら即避難」を決して忘れないようにしましょう。

■津波から避難するポイント

地震の揺れが小さくても津波は来る

地震の揺れがそれほど大きくなくても津波が起こるケースはしばしばありました。

小さな揺れでも津波注意報・警報が発表されたら安全な場所に避難しましょう。

引き潮がなくても津波は来る

津波の前には潮が引くとよく言われますが、必ず引き潮があるとは限りません。

引き潮がなくても津波が襲ってくる場合がありますので注意しましょう。

津波が来たら海岸から遠い場所に逃げる

九十九里町は、高台がなく平坦な地形です。津波から避難する場合、できるだけ海岸から離れた高い場所に避難しましょう。すでに浸水が始まって、安全な場所に避難できない場合は、津波避難ビルなどの高い場所に逃げましょう。

■命を守る津波対応

このようなときは

強い地震やゆったりとした揺れを感じたとき

大津波警報・津波警報が発表されたとき

町から避難勧告・避難指示が発令されたとき

津波注意報が発表されたとき

町から避難準備情報が発令されたとき

すぐに避難する

避難に備える

このような行動を

- 海岸にいる人は、直ちに海岸から遠く離れ、高い場所に避難する。
- 海岸付近の住民は、直ちに避難する。
- 自分の命は自分で守ることを意識する。

- 海水浴などはすぐに中止し、陸上の安全な場所に避難する。
- 海岸付近の住民はいつでも避難できるように準備する。

その後は…

- 正しい情報をテレビ・ラジオなどで入手する。
- 津波は繰り返し襲来するので、警報・注意報が解除されるまでは絶対に海岸や河川に近づかない。

津波警報・注意報の種類

種類	発表基準	発表される津波の高さ		想定される被害と取るべき行動
		数値での発表 (津波の高さ予想の区分)	巨大地震の場合の発表	
大津波警報 (特別警報)	予想される津波の高さが高いところで3mを超える場合	10m超 (10m<予想高さ)	巨大	木造家屋が全壊・流失し、人は津波による流れに巻き込まれます。 沿岸部や川沿いにいる人は、直ちに海岸等から離れた高い場所や避難ビルなど安全な場所へ避難してください。
		10m (5m<予想高さ≤10m)		
		5m (3m<予想高さ≤5m)		
津波警報	予想される津波の高さが高いところで1mを超え、3m以下の場合	3m (1m<予想高さ≤3m)	高い	標高の低いところでは津波が襲い、浸水被害が発生します。人は津波による流れに巻き込まれます。 沿岸部や川沿いにいる人は、直ちに海岸等から離れた高い場所や避難ビルなど安全な場所へ避難してください。



種類	発表基準	発表される津波の高さ		想定される被害と取るべき行動
		数値での発表 (津波の高さ予想の区分)	巨大地震の場合の発表	
津波注意報	予想される津波の高さが高いところで0.2m以上、1m以下の場合であって、津波による災害のおそれがある場合。	1m (0.2m ≤ 予想高さ ≤ 1m)	—	海の中では人は速い流れに巻き込まれ、また、小型船舶が転覆します。 海の中にいる人は直ちに海から上がって、海岸から離れてください。

災害時の避難に関する情報

総務課交通防災係 ☎70-3107

避難勧告などは、災害から身を守るため、状況により町が発令する情報です。

避難勧告などの避難に関する情報が発令された場合には、早めに安全な場所への避難を心がけましょう。

緊急の度合い	避難情報の種類	発令時の状況	取るべき行動
	避難準備情報	・人的被害が発生する可能性が高まった状況	・避難に時間がかかる高齢者などの要配慮者は避難を始めます。 ・通常の避難行動ができる人は、家族との連絡、非常持出品の用意などの避難準備を始める。
	避難勧告	・人的被害が発生する可能性が明らかに高まった状況	・避難行動を開始する。
	避難指示	・人的被害が発生する可能性が非常に高いと判断された状況、人的被害が発生した状況	・避難中の人は、直ちに避難を完了する。 ・まだ避難していない人は、直ちに避難行動に移り、避難する時間がないときは、生命を守る最低限の行動をとる。

くじゅうくり安全・安心メール

総務課交通防災係 ☎70-3107

町では、九十九里町の防災・防犯に関する情報を携帯電話等にメールで配信する「くじゅうくり安全・安心メール」を実施しています。

気象警報や災害発生時の避難所開設情報などの防災・気象情報や、町内の不審者情報などの防犯情報、また、イベント開催などの情報や町からお知らせする行政情報を配信します。

なお、情報料は無料です（パケット料金などの通信料金については、利用者の負担となります）。

登録できる方

電子メールが受信可能な携帯電話やパソコン等を利用している人なら、どなたでも登録が可能です。

配信内容

防災・気象情報（災害情報、避難所開設情報など）
防犯情報（不審者などの発生情報）
行政情報（イベント開催や町からのお知らせ）



登録方法

1. 事前準備

携帯電話等の迷惑メール対策をしている方は、[anzen@town.kujukuri.chiba.jp]からのメールが受信できるよう携帯電話などの設定を変更してください。

2. 空メール送信（仮登録）

[kujukuri@entry.mail-dpt.jp]に空メールを送信してください。



バーコード認識機能がついた携帯電話等をお持ちの方は、左のQRコードから送信アドレスを読み取ることができます。

3. 仮登録受付メール受信

仮登録受付メールが自動返信されますので、メール本文に記載されているURLから本登録用ページにアクセスしてください。

4. 本登録

本登録用のページにアクセスしたら、画面の指示に従い、受信したい情報を選択し本登録を行ってください。

5. 登録完了メール受信

本登録が完了した後、登録完了メールが送付されますので、ご確認ください。

●「171」災害用伝言ダイヤル
震度6弱以上の地震など、大きな災害の発生により、被災地に対する電話がつながりにくい状況になった場合に利用できます。

1 7 1 をダイヤルした後、ガイダンスに従ってください。

●携帯電話・スマートフォンの災害用伝言板
震度6弱以上の地震などの大きな災害が発生した場合に、携帯電話各社のポータルサイト上に「災害用伝言板」が開設されます。

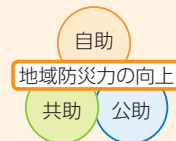
- ・NTTドコモ <http://dengon.docomo.ne.jp/top.cgi>
- ・KDDI : a u <http://dengon.ezweb.ne.jp/>
- ・ソフトバンクモバイル <http://dengon.softbank.ne.jp/>

自助・共助・公助について

町では、災害時にその状況に応じた体制をとり、全力で災害応急活動にあたります。しかし、大規模災害が発生し、広域にわたって被害が生じた場合、町をはじめとする公的機関だけの活動では、すべての被災者を救出・救援することは困難です。

災害対策は、「自分たちの地域は自分たちで守る」を基本に、災害が発生したとき、地域の皆さんの努力と連携により、一人暮らしなどの要救護者の救出など、地域の皆さんで協力し、助け合って行動することが大事です。

- 「自助」・・・自分の命は、自分で守る
- 「共助」・・・自分たちのまちは、協力して自分たちで守る
- 「公助」・・・町や警察、消防などによる救助、支援



こうした連携が、地域、そして自分の被害を最小限に抑え、早期に復旧・復興するために必要なことです。

火災が発生したら

■火災の初期対応

1. 大声で出火を近所に知らせる。
・声が出ないときは、非常ベルや、やかんや鍋などをたたく音で知らせる。
2. 119番通報する
・どんなに小さな火災でも通報しましょう。
3. 消火する
・消火器や水だけでなく、毛布など手近なものを利用しましょう。
4. 燃え広がったら逃げる！
・何より大事なことは「命」です。
天井まで燃え広がったら早めに避難を。

■火災の通報の仕方

電話を受ける消防職員にしっかりと伝えるように、慌てず、落ち着いてはっきり通報しましょう。

- ・まず、「火災」であることを伝える。
- ・何が燃えているかを伝える。
- ・場所や付近の目標物を伝える。
(例：場所は九十九里町〇〇〇番地で、〇〇〇のすぐ近くです)

※ちば消防指令センターでは、通報している電話の位置情報がわかるようになっています。携帯電話からだと多少のズレが生じるので、余裕がある場合はなるべく家の電話から通報しましょう。

■火元別初期消火のコツ

- ・天ぷら油
油に水をかけるのは厳禁！
消火器がなければ、鍋のふたや濡らしたシーツを手前からかぶせ、空気を遮断して消火する。
- ・ストーブ
消火器を直接火元へ向けて噴射する。
消火器がなければ、濡らしたシーツや消火鍋を手前からかぶせ、空気を遮断して消火する。
- ・電気器具
水をかけると感電の恐れが。コンセントやブレーカーを切ってから、消火する。
- ・カーテン、ふすま、障子
天井から遠ざけるために、レールから引きち切ってから、消火器噴射や、水をかけて消火する。
※天井まで燃え広がったら即避難！
- ・着衣
転げまわって消す。風呂の残り湯があれば浴槽に飛び込む。
- ・布団や座布団
消火したと思っても、中に火種が残っている可能性があるので注意が必要。

■火災の情報を知る

九十九里町内における火災の発生及び鎮火についての情報等をメールで配信するサービスです。
下記アドレスに空メールを送信すると、返信メールが届きますので、メールに記載されているURLから登録を行ってください。
[tciv7695@machicomi.jp]

届出・証明・税金

住民票に関する届出・証明書

住民課住民係 ☎70-3151

住民登録は、皆さんが九十九里町民として住民基本台帳に記載され、選挙権の行使、就学、国民健康保険や国民年金の給付など、様々な行政サービスを受けるための基本となるものです。住所や世帯に変更があったときは、忘れずに届出をしてください。



届出・証明・税金

届出

届出の種類	いつ	だれが	届出に必要なもの
転入届	転入した日から14日以内	本人か世帯主または代理人（親子、兄弟姉妹でも、同じ世帯でないときは委任状が必要です）	・前住所地の市区町村長が発行した転出証明書
転出届	転出する前、転出してから14日以内		【共通】 ・窓口に来る方の運転免許証やパスポートなど、本人を確認するための身分を証明できるもの ・窓口に来る方の印鑑 ・代理人の場合は委任状
転居届（町内の異動）	転居した日から14日以内		【別途手続きが必要なためお持ちいただくもの】 ・国民健康保険被保険者証（加入者のみ） ・年金手帳（加入者のみ） ・介護保険証（加入者のみ）など
世帯主変更届 世帯分離 世帯合併	変更した日から14日以内		

証明書

証明の種類	だれが	請求に必要なもの
住民票の写し（世帯・個人・除票）	本人か同一世帯に属する方または代理人	・窓口に来る方の運転免許証やパスポートなど、本人を確認するための身分を証明できるもの ・窓口に来る方の印鑑 ・代理人の場合は委任状
住民票記載事項証明書		

※同一住所に住んでいても、世帯が別になっている方の証明を取る場合は委任状が必要になります。

※年金などの手続きで住民票コードが必要な場合は、窓口でお申出ください。

※提出先によって、本籍や続柄などを記載する必要がある場合がありますので、提出先に記載内容を確認してからご請求ください。

※除票は、転出や死亡などにより消除されて5年を経過すると発行できなくなります。

広 告

家族葬、小規模葬、大規模葬それぞれに対応いたします

事前相談賜ります **総合葬祭式場** 葬儀・供花・供物承ります

たま東雲閣 **東雲閣**

京葉銀行東金支店となり
東金市田間92

株式会社 **松 半** まつはん

東金火葬場となり
(山武郡市広域斎場となり)
東金市堀上1286-1

☎ 0120-02-4665
FAX 0475-55-2527

本社 東金市堀上1286-1

仏壇・仏具・位牌 式場隣接店舗にてお取り扱い中

URL <http://www.matsuhan.com>

P 50台 P 200台

■窓口における本人確認について

住民票や戸籍に関する届出、証明書請求の際、窓口で本人や代理人を確認するための身分証の提示が必要です(平成20年5月住民基本台帳法改正による)。
 運転免許証やパスポートなど、顔写真付きのものなら1点、保険証や年金手帳などの顔写真がないものについては、2点以上の提示をお願いします。



届出・証明・税金

戸籍に関する届出・証明書

住民課住民係 ☎70-3151

出生・婚姻・離婚・死亡などに関して、次のような届出が必要です。

種類	いつ	だれが	どこで(いずれかの市区町村)	届出に必要なもの	注意していただきたいこと
出生届	生まれた日から14日以内(生まれた日を含む)	父または母	父母の本籍地、出生地、届出人の住所地(所在地)	<ul style="list-style-type: none"> 出生証明書 届出人の印鑑 母子健康手帳 	生まれた子の名前に用いることができる文字には制限があります。
婚姻届	届出日から法律上の効力が発生	夫・妻になる方	夫または妻の本籍地、住所地(所在地)	<ul style="list-style-type: none"> 戸籍謄本または戸籍全部事項証明書(届出地に本籍がない場合) 夫と妻の印鑑 届出をする方の運転免許証やパスポートなど、本人確認ができるもの 未成年者は父母の同意書 	証人(成年者2名以上)が必要です。土日・祝祭日、夜間に届出をする場合、不備があると預かりした日付で受理できない場合がありますので、平日に事前審査をしていただくことをお勧めします。
離婚届	協議離婚の場合は、届出日から法律上の効力が発生 裁判離婚の場合は、確定・成立した日から10日以内	協議離婚の場合は、夫と妻 裁判離婚の場合は、訴えを提起した方または申立人	夫妻の本籍地、住所地(所在地)	<ul style="list-style-type: none"> 戸籍謄本または戸籍全部事項証明書(届出地に本籍がない場合) 夫と妻の印鑑 届出をする方の運転免許証やパスポートなど、本人確認ができるもの 裁判離婚の場合は、裁判の謄本(審判または判決の場合は確定証明書も必要) 	協議離婚の場合は証人(成年者2名以上)が必要です。
死亡届	死亡の事実を知った日から7日以内	親族、同居者、死亡の場所である家屋・土地の所有者または管理人	死亡者の本籍地、死亡地、届出人の住所地(所在地)	<ul style="list-style-type: none"> 死亡診断書 届出人の印鑑 	年金手続き等が必要になる場合があります。

※土日・祝祭日、夜間に届出をする場合はあらかじめ平日にご連絡ください。

※他の届出についてはお問い合わせください。

■証明書

証明の種類	だれが	請求に必要なもの
戸籍全部事項証明書・個人事項証明書	戸籍に記載されている方、その配偶者、直系親族、または代理人	<ul style="list-style-type: none"> 窓口に来る方の運転免許証やパスポートなど、本人確認ができるもの 窓口に来る方の印鑑 代理人の場合は委任状
除籍謄本(全部事項証明書)・抄本(個人事項証明書)		
改製原戸籍謄本・抄本		
受理証明書・戸籍届書類の記載事項証明書		
身分証明書		
戸籍の附票		

※戸籍に関する証明書は、本籍地の市区町村でしか発行できませんのでご注意ください。

印鑑登録に関する届出・証明書

住民課住民係 ☎70-3151

印鑑登録証明は、それぞれの市区町村が独自に条例で定めて行っているため、引っ越しなどで市区町村間の住所が異動した場合は、新たに登録が必要となります。本人の印鑑であることの証明を受けた実印は、契約や不動産の登記などに重要な役割を果たすものです。このため、印鑑登録は本人が直接申請することが原則となっています。

■印鑑登録 [印鑑登録証交付手数料300円]

種類	内容
登録できる方	九十九里町に住民登録または外国人登録をしている15歳以上の方。ただし、成年被後見人は登録できません。
本人が申請するとき	<ul style="list-style-type: none"> ・登録する印鑑 ・本人の運転免許証やパスポートなど、本人を確認するため官公庁が発行した顔写真付きの身分を証明できるもの ※本人が確認できない場合は、ご自宅に照会書を郵送します。後日、回答書をご持参していただかないと登録できません。
代理人が申請するとき	<ul style="list-style-type: none"> ・登録する印鑑 ・代理人選任届と代理人の印鑑 ・代理人(窓口に来る方)の運転免許証、パスポートなど、本人を確認するため身分を証明できるもの ※代理人申請の場合は、必ず本人に照会書を郵送します。後日、回答書をご持参していただかないと登録できません。
登録できる印鑑	<ul style="list-style-type: none"> ・大きさ 一辺が8mmの正方形より大きく、25mmの正方形より小さいもの ※材質がゴムなど、変形してしまうもの、その他印影が不鮮明なものは登録できません。
印鑑登録証明書の発行	<ul style="list-style-type: none"> ・窓口で印鑑登録証明書を申請する場合は、印鑑登録証がないと発行できませんのでご注意ください。
印鑑登録証の廃止・盗難等	<ul style="list-style-type: none"> ・印鑑登録証の紛失、盗難にあったときは、直ちに届出をしてください。印鑑登録証には個別番号があるため、再発行することはできません。再度、窓口での廃止・登録手続きが必要です。 ・登録している方の死亡、転出などがあったときには自動的に登録は廃止されます。

戸籍・住民票等の交付手数料

住民課住民係 ☎70-3151

戸籍・住民票等に関する証明書等の交付手数料表

住民票	住民票の写し(全員・個人)、除票	1通	300円
印鑑登録	印鑑登録証交付手数料	1件	300円
	印鑑登録証明書	1通	300円
戸籍	戸籍全部事項証明書・個人事項証明書	1通	450円
	除籍謄本(全部事項証明書)・抄本(個人事項証明書)	1通	750円
	改製原戸籍謄本・抄本	1通	750円
	受理証明書・戸籍届書類の記載事項証明書	1通	350円
	身分証明書	1通	300円
	戸籍の附票	1通	300円

町税のおもなもの

税務課課税係 ☎70-3141

税目		概要
普通税	住民税	個人町(県)民税
	法人町民税	毎年1月1日現在、町内に居住している方に、個人の前年中の所得に応じて課税されます。(均等割と所得割) 町内に事務所、事業所などがある法人に課税されます。(均等割と法人税割)



届出・証明・税金



税目		概要
普通税	固定資産税	毎年1月1日現在、町内に存在する土地、家屋、償却資産を所有している方に課税されます。 ※家屋の建築や取壊しをした場合や、土地の利用状況に変更があった場合は、税務課までご連絡ください。
	軽自動車税	毎年4月1日現在、原動機付自転車、軽自動車、小型特殊自動車、二輪の小型自動車を所有している方に課税されます。
目的税	国民健康保険税	保険税は世帯単位で計算され、納税義務者である世帯主の方に納税通知書等を送付します。また、世帯主が国民健康保険に加入していなくて、同一世帯内に国民健康保険に加入している方がいる場合も、世帯主が納税義務者となります。

町税の各種証明書など

税務課課税係 ☎70-3141 徴収係 ☎70-3143

証明書の種類	手数料	
納税証明	町県民税 法人町民税 固定資産税 軽自動車税 軽自動車税車検用	1個人の単年度ごと300円 ※軽自動車税車検用は無料
個人町民税関係証明	所得課税証明書 証明書(児童手当用) 非課税証明書	1枚 300円
法人町民税関係証明	法人住所証明(普通車用) 法人住所証明(軽自動車用)	1枚 300円 ※軽自動車用は無料
固定資産税関係証明	評価証明書 公課証明書 課税台帳記載事項証明書	1枚 300円 ※1枚につき、土地及び建物合わせて6件まで表示できます。
	名寄帳兼課税台帳(写し)	1枚 330円 ※1枚につき土地7筆、建物4棟まで表示できます。
	資産証明書	1枚 300円
	評価通知書(家屋のみ)	無料
	住宅用家屋証明書	1件 1,300円
	地番図の謄写 公図の謄写	1枚 330円

委任状(見本)

委 任 状

年 月 日

代理人(頼まれた人)
住所 _____
氏名 _____
生年月日 明治・大正・昭和・平成 年 月 日生

上記の者に次の権限を委任します。
委任事項
・ _____
例 ・住民票1通の取得
・ 転出届に関する手続き

委任者(頼んだ人)
住所 _____
氏名 _____
生年月日 明治・大正・昭和・平成 年 月 日生
※全て委任者(頼んだ人)が記入してください。

※申請の際は、本人を確認できるもの(運転免許証・パスポート・健康保険証など)をご持参ください。また、証明書の種類によっては、本人以外が申請する場合は委任状が必要となる場合があります。
※郵送での証明書の請求は担当課へお問い合わせいただくか、町ホームページでご確認ください。

納付

税務課徴収係 ☎70-3143

町税の納期

※納税通知書は、各税目の第1回目の納期月に発送いたします。

●納期一覧

区分	5月	6月	7月	8月	9月	10月	11月	12月	1月	2月
町県民税		1期		2期		3期			4期	
固定資産税	1期		2期		3期			4期		
国民健康保険税			1期	2期	3期	4期	5期	6期	7期	8期
軽自動車税	全期									

「納期内に納めましょう！」

税金を納期限までに納めない場合、督促状や催告書が送付され、納期限の翌日から延滞金が加算されます。そのままにしておくと、財産(不動産・預貯金・給与等)の差押えなどの滞納処分を受けることになります。

町税は福祉や教育、土木事業など住民生活に関わる重要な財源となります。期限内の自主納付にご協力ください。



■納税相談

納税について来庁による相談を受け付けています。納期限内納付が困難な場合、ご相談ください。

また、休日の納税相談窓口を毎月最終の日曜日(午前9時から午後4時まで)に行っていますので、ご利用ください。

※年末及び年度末の相談日が変更する場合がありますので、町広報紙・町ホームページでご確認ください。

■町税の納付

●口座振替

税金のお支払いに大変便利な口座振替をご利用ください。

一度お申し込みいただくと、翌年度以降も継続して口座振替により納付することができます。

対象税目は、町県民税、固定資産税、軽自動車税及び国民健康保険税です。

手続きは、下記の取扱金融機関で行えます。

※口座振替取扱金融機関

千葉銀行・千葉興業銀行・京葉銀行・りそな銀行・埼玉りそな銀行・みずほ銀行・みずほ信託銀行・三井住友銀行・銚子信用金庫・千葉県信用漁業協同組合連合会・山武郡市農業協同組合銚子商工信用組合・中央労働金庫・ゆうちょ銀行・郵便局(東京都・山梨県及び関東各県)

●コンビニ納付

全国の主なコンビニエンスストアで時間や曜日を気にすることなく、町税等を納付することができます。

コンビニで利用できるのは、バーコードの付いた納付書です。なお、領収書とレシートは納税通知書に添付して大切に保管してください。

■公売情報

町では町税の滞納により差し押さえた財産(不動産・動産)について公売を実施します。

●公売

町が指定した日時、会場において公売を実施します。希望者(代理人可)は来場のうえ入札に参加できます。(郵送での入札は不可)

●インターネット公売

インターネットの公売システムを利用して公売を実施します。インターネットの接続環境があれば、どこからでも参加できます。

広 告



いっしょがチカラ

ちばぎん
未来を育む
宣言

千葉銀行 九十九里支店

山武郡九十九里町片貝3516-1

☎0475-76-4171

銚子商工 Webでカンタン
各種ローンのお申込み!

ご自宅からローンのお申込みが

24時間いつでもOK

いつも身近に
ふれ愛バンク



■九十九里支店 九十九里町片貝6685
TEL 0475-76-5561

国民健康保険とは

住民課国保年金係 ☎70-3152

国民健康保険は、病気やケガをしたときに安心して医療を受けられるように入会者がお互いに助け合う制度で、国や県などの負担金等を除いた残りの財源については、加入者からの国民健康保険税を充てる「受益者負担」を原則として運営している制度です。

●加入の対象となる方

九十九里町内に居住している方で、職場の健康保険（健康保険組合、共済組合、船員保険など）に加入している方、後期高齢者医療制度に加入している方、または生活保護を受けている方のほかは、すべての方が国民健康保険に加入することになります。

●一人ひとりが被保険者

国民健康保険では、加入は世帯ごとですが、大人や子どもの区別がなく、一人ひとりが被保険者です。被保険者証は1人につき1枚交付します。

●国民健康保険に加入するとき（14日以内に住民課国保年金係へ届出をしてください）

こんなとき	届出に必要なもの
他の市区町村から転入してきたとき	他の市区町村の転出証明書、印鑑
職場の健康保険をやめたとき	職場の健康保険をやめた証明書、印鑑
職場の健康保険の被扶養者からはずれたとき	被扶養者でない理由の証明書
子どもが生まれたとき	母子健康手帳、印鑑
生活保護を受けなくなったとき	保護廃止決定通知書、印鑑
外国籍の方が加入するとき	在留カード

●国民健康保険をやめるとき（14日以内に住民課国保年金係へ届出をしてください）

こんなとき	届出に必要なもの
他の市区町村に転出するとき	被保険者証、印鑑
職場の健康保険に加入したとき	職場の健康保険の被保険者証、国民健康保険被保険者証、印鑑
職場の健康保険の被扶養者になったとき	
死亡したとき	死亡を証明するもの、被保険者証、印鑑
生活保護を受けはじめたとき	保護開始決定通知書、被保険者証、印鑑
外国籍の方がやめるとき	在留カード、被保険者証

●こんなときも届出を（14日以内に住民課国保年金係へ届出をしてください）

こんなとき	届出に必要なもの
町内で住所が変わったとき	被保険者証、印鑑
世帯主や氏名が変わったとき	
世帯が分かれたり、一緒になったりしたとき	
修学のため別に住所を定めるとき	在学証明書、被保険者証、印鑑
被保険者証を紛失したとき、あるいは汚れて使えなくなったとき	身分の確認できるもの、使えなくなった被保険者証、印鑑



■主な給付・貸付

項目	内容
出産育児一時金	加入者が出産したときは、「出産育児一時金」が支給されます。妊娠85日以上であれば、死産・流産でも支給されます。 出産育児一時金は、原則として国民健康保険から医療機関などに直接支払われます。
葬祭費	加入者が亡くなったとき、申請により葬祭を行った方に「葬祭費」が支給されます。
高額療養費	同じ月内に同じ医療機関で受けた医療費(保険診療)の自己負担分が一定の金額(自己負担限度額※)を超えた場合、申請により支給されます。支給の該当となる場合には町から通知書が送られますので、町窓口で申請を行ってください。※自己負担限度額は年齢と所得に応じて異なります。
限度額適用認定証 限度額適用・標準負担額 減額認定証	入院や外来診療・調剤薬局等での医療費の自己負担分が、自己負担限度額を超えて高額となるときに、医療機関の窓口で認定証を提示することにより、支払いが自己負担限度額までとなります。認定証が必要な方は町窓口で申請を行ってください(交付は国民健康保険税に未納がない世帯の方が対象です)。
高額介護合算療養費	医療費が高額になった世帯に介護保険の受給者がいる場合、国民健康保険と介護保険の限度額を、それぞれ適用後に、自己負担の年額を合算して限度額を超えたときは、申請によりその超えた分が支給されます。
療養費	急病など、緊急その他やむをえない事情で保険が使えなかったときや、医師が治療上必要と認めたコルセットなどの補装具代がかかったとき、申請により支給されます。

■保健事業(人間ドック・特定健康診査)

●国保短期人間ドック助成制度

1年以上継続して九十九里町国民健康保険に加入している35歳以上の方が、契約医療機関で短期人間ドックを受ける場合に検査費用の一部助成を受けることができます(役場への事前申請が必要です)。

※同年度内に特定健康診査を受診した場合や、国民健康保険税に未納がある場合などには利用することができません。

●特定健康診査・特定保健指導

国民健康保険に加入の40歳以上の方を対象とした健康診査です。生活習慣病の発症や重症化を予防するため、血液検査・尿検査等を行います。対象の方には毎年、個別に受診票を郵送します。健診の結果、生活改善の必要がある方には特定保健指導を実施します。



介護保険制度とは

健康福祉課高齢者福祉係 ☎70-3184

介護保険は高齢者の暮らしを社会みんなで支える仕組みです。
介護が必要な状態となっても高齢者が住みなれた地域で安心して暮らしていけることを目指すとともに、いつまでも自立した生活を送れるよう支援します。

介護保険サービスを受けるには

健康福祉課高齢者福祉係 ☎70-3184

「要介護認定」を受けてからサービスを利用しましょう。

申請

申請窓口は健康福祉課高齢者福祉係です。

必要なもの 介護保険証

訪問調査・意見書

訪問調査員が訪問し、日常の動作や心身の状態などを聞き取ります。

また、町からかかりつけの医師へ意見書の作成・提出を依頼します。

審査判定

訪問調査の結果とかかりつけの医師の意見をもとに、介護サービスが必要かどうか、また、どれくらい必要かなど、介護認定審査会で全国一律の基準に基づき審査判定します。

認定

判定結果に基づいて、町が認定し、結果を本人に通知します。

認定は申請から30日以内に行われ、原則として6か月ごとに見直されます。

●介護サービス計画書の作成

認定を受けたら、自分に合ったサービスを利用するために、ケアプラン(介護サービス計画)をつくります。

ケアプランはどんなサービスを、どのくらい利用するかという計画書で、介護支援専門員に依頼すれば作成してもらえます。

●サービスの利用

介護サービス計画書にもとづいて、サービスが提供されます。

(サービスの利用は、事業者との「契約」になります)

後期高齢者医療制度

住民課国保年金係 ☎70-3152

■制度の運営

千葉県内の全ての市町村が加入する「千葉県後期高齢者医療広域連合」が運営主体となります。広域連合は、被保険者の認定や保険料の決定、給付の決定などを行い、市町村が届出窓口になります。

九十九里町役場の窓口では

- ・保険証の交付
 - ・保険料の徴収
 - ・各種申請や届出の受付
- (例)高額療養費の申請、療養費(コルセット等を作った際)の申請など、身近な業務を行います。

■被保険者

(後期高齢者医療制度の対象者)

- ①75歳以上の方→75歳の誕生日から加入します。75歳の誕生日までに保険証を送付します。
- ②65歳以上75歳未満で一定の障害のある方→後期高齢者医療制度への移行を希望する場合、町窓口で申請し認定を受けた日から加入します。

広 告

介護のことでお困りの際は
お気軽にご相談下さい

居宅介護支援事業所

☎0120-58-5677



- 通所リハビリ(デイケア)
- 短期入所療養介護(ショートステイ)
- 介護老人保健施設(入所)

TEL0475-58-1177 FAX0475-58-8213
【URL】<http://www.care-asai.com>
【E-mail】kyotaku@care-asai.com
〒283-0062 東金市家徳157-1
介護保険事業所番号 1250880013

居宅介護支援事業所 デイサービスセンター

白ゆり



看護師4名在籍(うちパート2名)
お泊まりは食事込みで2000円(税込み)
(介護保険適用外)
医療ニーズの高い方の受け入れが可能
山武郡九十九里町下貝塚886-1

居宅介護支援事業所

☎(0475)76-7712

デイサービスセンター

☎(0475)76-1678





■保険料

後期高齢者医療制度では、保険料は被保険者一人ひとりにかかります。保険料は被保険者全員が等しく負担する「均等割額」と被保険者の所得に応じて負担する「所得割額」を合計して、個人単位で計算します。「均等割額」と「所得割率」は2年ごとに見直され、千葉県内で均一です。

■保険料の納め方

●特別徴収(年金からの天引き)

後期高齢者医療制度では原則として、介護保険料が引かれている年金から保険料が天引きされます。ただし、年度の途中で後期高齢者医療制度に加入した方や転入した方は一定の期間、普通徴収となります。また、受給している年金の額によっても普通徴収となる場合があります。

●普通徴収(口座振替や納付書で納める)

特別徴収での納付でない方は、口座振替または町から送付された納付書により金融機関などで納期限内に納めてください。

■給付の内容

●お医者さんにかかるとき

医療機関で受診するときは、「後期高齢者医療被保険者証」(保険証)を医療機関の窓口で提示してください。医療機関で支払う医療費の自己負担割合は、1割または3割です。

※世帯全員が住民税非課税の場合は、「限度額適用・標準負担額減額認定証」を医療機関の窓口で提示することにより、保険診療分の自己負担額が一定の限度額までとなります。入院中の食事代も減額されます。必要な方は町窓口で申請してください。

●高額療養費の支給

1か月(同じ月内)の医療費の自己負担額が限度額を超えたときには「高額療養費支給申請書」をお送りします。申請後に自己負担限度額を超えた分が支給されます。なお、一度申請していただくと次回以降の申請は不要となり、最初に指定された口座に振り込まれます。

●高額介護合算療養費の支給

高額医療・高額介護合算制度とは医療と介護の両方のサービスを利用している世帯の負担を軽減するものです。医療費の自己負担と介護保険制度のサービス利用料を合算した額が限度額を超えた方は、申請により後日、限度額を超えた分が支給されます。支給対象となる可能性が高い方には千葉県後期高齢者医療広域連合から勧奨通知が送られます。

●葬祭費

葬祭を行った方の申請により葬祭費を支給します。申請には亡くなった方の保険証、申請者の通帳と印鑑、会葬礼状などが必要になります。

■保健事業

(人間ドック・後期高齢者健康診査)

●後期高齢者短期人間ドック助成制度

契約医療機関で短期人間ドックを受診される場合、検査費用の一部助成を受けることができます(事前の申請が必要です)。

利用条件(受診日当日に次の条件を全て満たす方)

- ・九十九里町に住所のある、後期高齢者医療制度の加入者。
- ・前回この助成もしくは、九十九里町国保短期人間ドック助成制度を受けた後、1年が経過していること。
- ・同じ年度の中で後期高齢者健康診査・九十九里町特定健康診査を受診していないこと。
- ・納期限までの後期高齢者医療保険料を全て納めていること。

●後期高齢者健康診査

生活習慣病の早期発見、健康の保持増進を目的とした健康診査です。

対象者

九十九里町に住所のある、後期高齢者医療制度加入者(ただし、短期人間ドック助成利用者、介護施設入居者などを除く)

広 告



少人数で行き届いたサービスを。
デイサービスセンター たいよう
介護サービス相談・ケアプラン作成
介護支援センター たいよう



九十九里町真亀1606
☎ 0475-76-0281

高齢者グループホーム
ゆうなぎ九十九里

認知症対応型共同生活介護



九十九里町小関2316番地1
電話 0120-75-4650
FAX 0475-70-7335
<http://sosei-tsumugi.com>

■国民年金の制度・加入者

日本国内に住所のある20歳以上60歳未満の方は、必ず国民年金に加入しなければなりません。これは、老後、また不幸にして障害者やひとり親家庭となってしまうときに、基礎年金を支給し、生活の安定を図ることを目的に国が年金を支給する制度です。加入する方(被保険者)は、保険料の納め方の違いにより次のように分けられます。

第1号被保険者

農林漁業や自営業、自由業、学生などの給与所得者でない方。また、サラリーマンであっても厚生年金などに加入していない方で、保険料は、銀行、郵便局、コンビニなどで納めます。

第2号被保険者

厚生年金保険や共済組合に加入している方(会社などに勤めるサラリーマン)で、保険料は給料から天引きされます。

第3号被保険者

第2号被保険者の扶養になっている配偶者で、保険料は、配偶者が加入している年金制度が、まとめて負担するので、扶養になっている配偶者が納める必要はありません。

希望で加入する方(任意加入被保険者)

- 被用者年金制度の老齢(退職)年金を受けている方
- ・60歳以上で年金の受給期間を満たすことができない方、または保険料納付期間が少ないため少額の年金しか受けられない方などは65歳まで加入できます。
- ・20歳以上60歳未満で海外に居住している日本人は、親族や日本国民年金協会に依頼して国民年金を納めます。

■保険料

定額保険料

毎年4月に変更になります。

付加保険料

第1号被保険者で、より高い年金を受けたいと希望する方が納めます。 *定額+400円

■納め方

納付書を利用して銀行、郵便局、農協、漁協、信用組合、コンビニなどの窓口で直接納められます。また、預金口座から引き落とす口座振替・クレジットカード納付は、納め忘れがなく便利です。

口座振替の手続きには、次のものがが必要です。

- ①口座振替依頼書(金融機関にもあります)
- ②預金通帳
- ③保険料の納付書

■支払いが困難な方

第1号被保険者で、病気や失業、風水害、営業不振などで所得が少なく、保険料を納めるのが困難な方は、免除申請を行うことができます。特に20歳になった学生は、「学生納付特例制度」を利用することができます。免除された特例期間については、10年以内であれば、保険料をさかのぼって納めることができます。

■老齢基礎年金の繰り上げ支給と繰り下げ支給

老齢基礎年金は65歳から受けられますが、希望すれば60歳から64歳までの年齢でも繰り上げで受けることができます。しかし、年金を受けようとする年齢月によって一定の割合で年金額が減額されます。

また、希望すれば66歳以降の月からでも受け取ることができ、受給開始年齢月により一定の率で増額されます。

手続きと届出

主な手続き	持参するもの
1 今、第1号被保険者の方	
転出、転居、転入した場合	印鑑、年金手帳
2 今、第2号被保険者の方	
60歳になる前に会社を退職した場合 会社を退職し、自営業者の配偶者になった場合	印鑑、年金手帳、離職年月日のわかる書類
3 今、第3号被保険者の方	
配偶者の扶養からはずれた場合	印鑑、年金手帳、扶養からはずれた年月日のわかる書類
配偶者が第1号被保険者になった場合	印鑑、年金手帳、配偶者の離職年月日がわかる書類
4 20歳になった方	
20歳になって初めて加入するとき	20歳の加入届

主な手続き	持参するもの
5 国民年金を受給している方	
死亡した場合	印鑑、年金証書、戸籍謄本、除票 等
6 資格関係の手続き	
付加保険料の申し出・辞退する場合 任意加入の申し出・辞退する場合	印鑑、年金手帳
7 免除の手続き	
保険料免除申請、若年者納付猶予申請	印鑑、年金手帳
学生納付特例申請	印鑑、年金手帳、学生証のコピー
8 裁定請求の手続き	
老齢基礎年金(1号期間のみの方) 障害基礎年金(初診日が1号期間中) 遺族基礎年金	印鑑、年金手帳、請求者名義の預金通帳、住民票 等

健康

予防接種

健康福祉課健康指導係 ☎70-3182

予防接種法に基づいて、町内に住所を有する方を対象に予防接種を実施しています。予防接種は体を守る手助けをしてくれます。予防接種を受けて、感染症にかからないように、かかっても軽くすむように強い体をつくりましょう！

■乳幼児及び児童・生徒を対象とした予防接種

保健センターで実施する集団（接種）と、委託医療機関で実施する個別（接種）があります。

予防接種名	接種をお勧めする年齢 (標準の接種年齢)と接種方法		無料で受けられる年齢 (接種対象年齢)
ヒブ	初回	生後2か月～7か月未満の間に4～8週間の間隔で3回	生後2か月～60か月未満
	追加	初回接種終了後、7か月～13か月の間に1回	
小児用肺炎球菌	初回	生後2か月～7か月未満の間に27日以上の間隔で3回	生後2か月～60か月未満
	追加	初回接種終了後、60日以上の間隔で1回(生後12か月～15か月)	
四種混合 ・ジフテリア ・百日せき ・破傷風・ポリオ	1期	初回接種 生後3か月～12か月の間に20日～56日の間隔で3回	生後3か月～90か月未満
	1期	追加接種 初回接種終了後12か月～18か月の間に1回	
BCG	生後5か月～8か月未満の間に1回		生後1歳未満
麻しん風しん混合	1期	生後12か月～24か月未満の間に1回	生後12か月～24か月未満
	2期	5歳～7歳未満で、小学校入学1年前の4月1日から入学の年の3月31日まで間に1回	5歳～7歳未満で、小学校入学1年前の4月1日から入学の年の3月31日まで
水痘	生後12か月～36か月の間に3か月以上の間隔で2回		生後12か月～36か月未満
日本脳炎	1期	初回接種 3歳中に6日～28日の間隔で2回	生後6か月～90か月未満
	1期	初回追加 4歳中に1回 (1期初回接種終了後おおむね1年後)	
	2期	9歳中に1回 (1期追加接種終了後おおむね5年後)	9歳～13歳未満
二種混合 ・ジフテリア ・破傷風	2期	11歳中に1回	11歳～13歳未満
子宮頸がん	中学1年生の間に3回		小学校6年生～高校1年生相当の女子

■65歳以上の方を対象にしたインフルエンザ予防接種

委託医療機関で実施します。

対象者(年齢など)	接種方法
接種を希望し、次の1、2のいずれかに該当する方 1. 65歳以上の方(65歳の誕生日の前日から接種の対象となります) 2. 60～64歳の方で、心臓・腎臓・または呼吸器などの病気で日常生活が制限されている方や、ヒト免疫不全ウイルスにより免疫の機能に障害があり日常生活が困難な方	年に1回、実施期間内に接種 (実施期間は町広報紙・町ホームページでお知らせします)



■検診は“健康管理のスタートライン”がん検診を受けましょう！

町では年に一度集団検診を行います。日程等は町広報紙・町ホームページでお知らせします。

項目	対象者
胃がん検診	20歳以上の男女
肺がん検診	40歳以上の男女
大腸がん検診	20歳以上の男女
子宮頸がん検診	20歳以上の女性
乳がん検診	20歳以上の女性(※)

※検査方法の種類は、年齢により超音波(エコー)またはマンモグラフィ検査を実施します。

○人間ドックの助成や、国民健康保険・後期高齢者医療制度加入者の生活習慣病健康診査については、P35・37をご覧ください。



母子保健

■母子健康手帳交付

「妊娠の届出」と「母子健康手帳の交付」は保健センターで行っています。お子さんの健康診査や予防接種を受けるときに必要なものですので、大切に保管してください。

■妊娠・出産・子育てに関する事業

事業名	対象者	内容
新米ママの学校	妊婦	妊娠中の過ごし方 お産の経過と呼吸法 お産・赤ちゃん用品の準備 楽なお産をしよう(体操) 母乳で育てよう 先輩ママ・赤ちゃんとの交流
妊産婦・新生児訪問	妊産婦・新生児(希望者)	助産師・保健師による訪問 (体重測定、相談等)
こんにちは赤ちゃん訪問	すべての乳児	保健師による訪問 (体重測定、保健事業紹介、相談等)
乳幼児相談	1歳までの乳児	身体計測、保健・栄養相談
母乳の会	母乳育児に関心のある方	身体計測、情報交換、相談
ことばの相談室	言葉のことで心配がある幼児	相談、指導
子育て相談	子育てや発達のことなどで心配がある幼児	相談、指導
いちごクラブ	言葉や発達面などで心配がある親子	親子遊び、絵本の読み聞かせ等

日程については、町広報紙・町ホームページ・各種検診及び予防接種実施予定表をご覧ください。

■乳幼児健康診査

事業名	対象者	内容
1歳6か月児健康診査	1歳6か月児	身体計測、内科健診、歯科健診、個別相談
2歳児歯科健診	2歳児	歯科健診、歯みがき指導、フッ素塗布(希望者)、個別相談
3歳児健康診査	3歳児	身体計測、内科健診、歯科健診、視力検査、聴力検査、尿検査、個別相談

障害者福祉

身体障害者手帳・療育手帳・精神保健福祉手帳

健康福祉課社会福祉係 ☎70-3162

■身体障害者手帳

身体に一定以上の障害があり日常生活に著しい制限を受ける方が、障害の程度に応じて各種のサービスを受けるために必要な手帳です。手帳の交付には申請が必要です。

交付対象	視覚、聴覚、平衡機能、音声・言語機能またはそしゃく機能、肢体不自由、心臓機能、じん臓機能、呼吸器機能、ぼうこうまたは直腸機能、小腸機能、HIV感染による免疫機能、肝臓機能障害のある方
交付手続	指定医の診断書と顔写真2枚(たて4cm×よこ3cm)と印鑑が必要です。
等級	1～6級(数字が小さいほど重度となります)

■療育手帳

知的障害者と判定された方に交付され、障害の程度によりA、Aの1、Aの2、Aの1、Aの2、Bの1、Bの2の区分があり、障害の程度に応じて各種のサービスを受けるために必要な手帳です。手帳の交付には申請が必要です。

18歳未満の方	申請後、児童相談所で判定(面接)を行います。	【申請に必要なもの】 印鑑 顔写真1枚(たて4cm×よこ3cm)
18歳以上の方	申請し現況調査後、障害者相談センターで判定(面接)を行います。	

■精神保健福祉手帳

何らかの精神疾患により、長期にわたり、日常生活または、社会生活への制約がある方が対象となり、精神障害の状態にあることを認定するものです。手帳の交付には申請が必要です。

交付手続	指定医の診断書と顔写真(たて4cm×よこ3cm)と印鑑が必要です。
等級	1～3級



健康・福祉

障害福祉サービス

健康福祉課社会福祉係 ☎70-3162

■障害者総合支援法の福祉サービス

●介護給付(平成26年4月現在)

サービスの名称	サービスの概要
居宅介護(ホームヘルプ)	自宅で、入浴、排せつ、食事の介護等を行います。
重度訪問介護	重度の肢体不自由者で常に介護を必要とする方に、自宅で、入浴、排せつ、食事の介護、外出時における移動支援などを総合的に行います。
同行援護	視覚障害により、移動に著しい困難を有する方に、移動に必要な情報の提供(代筆・代読を含む)、移動の援護等の外出支援を行います。



広告

九十九里病院

九十九里町片貝2700
TEL:0475-76-8282

グループホーム 日の出

九十九里町片貝2582-9
TEL:0475-70-7878

住宅型有料老人ホーム シルバーシャドウ

九十九里町片貝2705-7
TEL:0475-76-5678

医療法人社団 慈優会



サービスの名称	サービスの概要
行動援護	自己判断能力が制限されている方が行動するときに、危険を回避するために必要な支援、外出支援を行います。
重度障害者等包括支援	介護の必要性がとて高い方に、居宅介護等複数のサービスを包括的にを行います。
短期入所(ショートステイ)	自宅で介護する方が病気の場合などに、短期間、夜間も含め施設等で、入浴、排せつ、食事の介護等を行います。
療養介護	医療と常時介護を必要とする方に、医療機関で機能訓練、療養上の管理、看護、介護及び日常生活の世話をを行います。
生活介護	常に介護を必要とする方に、昼間、入浴、排せつ、食事の介護等を行うとともに、創作的活動または生産活動の機会を提供します。
障害者支援施設での夜間ケア等(施設入所支援)	施設に入所する方に、夜間や休日、入浴、排せつ、食事の介護等を行います。

●訓練等給付(平成26年4月現在)

サービスの名称	サービスの概要
自立訓練 (機能訓練・生活訓練)	自立した日常生活または社会生活ができるよう、一定期間、身体機能または生活能力の向上のために必要な訓練を行います。
就労移行支援	一般企業等への就労を希望する方に、一定期間、就労に必要な知識及び能力の向上のために必要な訓練を行います。
就労継続支援 (A型=雇用型、B型)	一般企業等での就労が困難な方に、働く場を提供するとともに、知識及び能力の向上のために必要な訓練を行います。
共同生活援助 (グループホーム)	夜間や休日、共同生活を行う住居で、相談や日常生活向上の援助を行います。

●訪問入浴サービス

家庭で入浴することが困難な障害者の方に対して、移動浴そう車が向向き、入浴サービスを行います。

●補装具の交付及び修理

身体に障害のある方に、その障害を補うための用具(補装具)の交付と修理を行います。

●身体障害者日常生活用具の給付

在宅の重度の障害者(児)に対し、日常生活に必要な用具を給付します。

●コミュニケーション支援事業

聴覚、言語機能、音声機能、その他の障害のため、意志疎通を図ることに支障がある障害者に手話通訳者等を派遣します。

●日中一時支援事業

障害者の日中における生活の場を確保し、障害者等の家族の休息や障害者に活動の場を提供し見守り、訓練を行います。

●自立支援医療(更生医療)

18歳以上の身体障害者手帳を所持している方で、日常生活上の便宜を増すため障害の程度を軽減したり、機能を回復することができるような医療を指定自立支援医療機関で受けられます。

●自立支援医療(育成医療)

児童福祉法に規定する障害児で、その身体障害を除去、軽減する手術等の治療によって確実に効果が期待できる方に提供され、生活能力を得るために必要な医療費の支給が受けられます。

広 告

就労移行支援事業所

フレンズ九十九里




- 就労訓練-
- ・内職作業や畑作業を通して就職へ向けた意識作り・習慣作りを行います。
- ・パソコンやビジネスマナーなどのスキルも、定期的に参加している講座へ参加し習得できます。
- ・作業能力等に依じた工賃が支払われます。
- 地域参加-
- ・色々なイベントに参加、地域のゴミ拾いや草刈りや、ボランティアに参加していきます。
- レクリエーション-
- ・季節に応じた月数回のレクリエーション、年に1回のお泊り旅行を行っています。利用者様同士の交流も深まります。

九十九里町不動産450-43-2
 特定非営利活動法人なぎさ
 <本部>東金市台方1092-3
 TEL 0475-50-0323 FAX 0475-50-0324



●自立支援医療(精神通院医療)

一定以上の症状を有する精神疾患の治療のため通院医療が必要な方に対して、医療費の自己負担を軽減するための公費負担医療制度です。

●障害児福祉手当

●特別障害者手当

●ねたきり身体障害者、在宅重度知的障害者福祉手当

在宅の重度心身障害者の経済的、精神的負担の軽減を図ることを目的として支給する手当です。

●福祉タクシー利用料金の助成

重度心身障害者の日常生活の利便を図り、その福祉を増進することを目的として福祉タクシー利用券を交付します。

■障害児を対象としたサービス

●放課後等デイサービス

放課後や夏休み等に生活能力改善のための訓練を継続的に提供し、障害児の自立を促進します。

●児童発達支援

日常生活における基本的な動作の指導、知識技能の付与、集団生活への適応訓練を行います。

高齢者福祉

高齢者の福祉サービス

健康福祉課高齢者福祉係 ☎70-3184

●はり・きゅう・マッサージ等施術費助成

65歳以上の方が、はり・きゅう・マッサージ等の施設を利用する場合に、施術に要する費用の一部を助成します。

金額 1回の施術につき1,000円の助成 月4回(1年間分24回)まで

●米寿・百寿祝金

町内に5年以上居住している満88歳、満100歳の高齢者の方に祝金を贈ります。

●高齢者日常生活用具給付

在宅のおおむね65歳以上の低所得のねたきり高齢者、一人暮らし高齢者に、日常生活用具を給付・貸与することで日常生活を支援します。

給付 電磁調理器 火災警報器 自動消火器

貸与 高齢者用電話

費用 所得に応じて負担

●家族介護慰労金支給

要介護4または5の高齢者を、1年間介護サービスを利用せず在宅において介護している住民税非課税世帯の家庭内介護者に、慰労金を支給します。

金額 年額10万円

広告

いきいきスタッフによる
安心介護サービス

 **九十九里園**



- 特別養護老人ホーム
- ショートステイ
- デイサービス
- 居宅介護支援センター

九十九里町栗生1532-1

TEL 0475-76-0108 FAX 0475-76-0105

qqf492y9k@theia.ocn.ne.jp

●高齢者見守りネットワーク

高齢者が住み慣れた地域で安心して暮らし続けられるよう、見守り協力事業者が日頃の業務中に高齢者の異変に気付いたとき、町へ連絡をいただきます。事業者から連絡を受けた町職員が状況確認を行い、高齢者をさりげなく見守ります。

●介護予防拠点施設ちどりの里

高齢者の交流を図り、ねたきり、認知症を予防し、生きがいづくり、健康づくりの推進を図るための施設です。お風呂やカラオケを利用することができます(施設利用料がかかります)。

場所 九十九里町作田1681

問い合わせ ちどりの里 ☎76-6706

●ちどりの里健康づくり教室

高齢者で健康に関心のある方に、介護予防拠点施設ちどりの里において、月に1回ボール体操を行います。

●生活管理指導員派遣

要介護認定が非該当となった満65歳以上の一人暮らしの方で、通常の日常生活を営むのに支障が発生した場合に、ホームヘルパーを派遣し、生活習慣等の指導や日常生活を支援します。

派遣回数及び時間 週2回、1日1時間

費用 1時間当たり700円

●生活管理指導短期宿泊(ショートステイ)

要介護認定が非該当となったおおむね65歳以上の方が、自宅での生活が困難になった場合、一時的に養護老人ホームに宿泊し、生活管理の指導を行います。

費用 1日の利用につき1,730円と食費

●緊急通報システム装置のレンタル

おおむね65歳以上の一人暮らしの方等に、緊急事態が発生したとき、ボタンを押すと受信センターに連絡できる緊急通報装置を貸与します。



●介護用品購入の助成

在宅で生活している要介護4または5の認定を持つ住民税非課税世帯の方を対象に、介護用品の購入に係る費用の一部を助成します。

助成額 月額3,000円

助成対象用品 おむつ用品(カバー・パット等含む)・清しき材・消臭剤・ドライシャンプー・使い捨て手袋

●介護予防・健康づくりの教室

介護予防に役立つ知識や体操を行います。

●認知症家族の会『あんとんねえさ〜』

認知症の高齢者を介護する家族等が、認知症家族の悩み、不安等様々な思いを相談できる会を開きます。

●高齢者に関する相談

高齢者福祉に関する相談を受け付けます。

問い合わせ 地域包括支援センター九十九里園 ☎76-5713

社会福祉協議会のサービス

九十九里町社会福祉協議会 ☎70-3163

●ゆうあい訪問

おおむね75歳以上の一人暮らしの方等に、同じ自治区内に居住している地区社協推進員が不定期に訪問し、安否確認や簡単な相談に応じたり、話し相手になります。

●配食サービス

一人暮らし高齢者で食事の支度が困難な方に、年10回食事をご自宅にお届けします。

●いきいきサロン・なかよしサロン

高齢者が趣味やレクリエーションを通じて、仲間づくりや閉じこもり防止を図る場です。

●福祉用具貸付

介護サービスを利用していない、在宅で日常生活を営むのに支障のある65歳以上または身体障害者の方に、福祉用具を貸し出します。

貸出対象 ギャッジベッド、車いす、ポータブルトイレ

貸出期間 1か月

費用 なし(※返却時、消毒料負担)

●高齢者外出支援サービス

町内に居住する75歳以上の一人暮らし高齢者等に、月1回買物や通院等の外出支援を行います。

●日常生活自立支援事業(すまいる)

日常生活を送る上で、十分な判断ができない、または体の自由がきかない高齢者や障害者の財産管理等を支援します。

内容 福祉サービスの利用補助、財産の保全や管理、弁護士などの紹介

費用 会費 年額3,600円

財産保全サービス 年額3,000円

福祉サービス利用援助・財産管理サービス 30分あたり500円

●老人クラブ(ダイヤモンドクラブ)

高齢者の知識や経験を活かし、生きがいと健康づくりのため、社会奉仕やレクリエーション活動を行う会員組織の団体です。グラウンドゴルフやペタンク、着物のリメイク、高齢者の交通安全教室など様々な活動をしています。

場所 九十九里町片貝2910

問い合わせ 九十九里町ダイヤモンドクラブ連合会 ☎70-3010

●シルバー人材センター

豊かな経験、知識、技能を活かし、地域社会のために貢献したいというおおむね60歳以上の方に、シルバー人材センターの会員になっていただき、仕事を提供します。

仕事の内容

(例)草取りや草刈り、植木の手入れ、家事手伝い、経理事務など

場所 九十九里町片貝2910(九十九里町社会福祉協議会)

問い合わせ 九十九里町シルバー人材センター ☎70-3071

広 告

医療法人社団 阿呷の会

脳神経外科・外科・内科・胃腸外科・胃腸内科・リハビリテーション科

坂の上外科

平日 / 9:00~12:00 14:00~18:00 有床診療所: 一般7床
水曜日 / 9:00~12:00 15:00~18:00 療養12床
土曜日 / 9:00~12:30 14:00~17:00 リハビリの方
(第1・3・5) 9:00~12:30 14:00~17:00 ご自宅まで送迎あり
(第2・4) 9:00~13:00 14:00~17:00

休診日 / 日曜・祝日

千葉市緑区土気町311
http://www.citydo.com/sp/043-294-5551

☎(043)294-5551(代)

通所リハビリテーション (介護保険適用)
営業日 / 月・火・水・木・金・土 9:00~17:00 ☎(043)295-8881

訪問看護ステーション
●ケアプラン作成・健康相談 ☎(043)226-5655
●日常生活の看護 24時間対応
●在宅リハビリテーション看護

医療法人社団 阿呷の会グループ

心と体の癒しのフィールド

居宅介護支援事業所 杜の街
介護老人保健施設

☎(0475)70-1313

- 通所リハビリテーション 杜の街 ☎(0475)70-1313
- 在宅介護支援センター 杜の街 ☎(0475)70-1666
- グループホーム 杜の街 ☎(0475)70-2411
- ヘルパーステーション 杜の街 ☎(0475)70-1314

大網白里市南飯塚404-4

- 複合型サービスセンター 杜の街“ぶらんご” ☎(0475)70-1570
- 訪問看護ステーション 杜の街
- 訪問リハビリテーション 杜の街 ☎(0475)70-1521

大網白里市みどりが丘2-36-2

- 小規模多機能ホーム 杜の街
- しらすとデイサービスセンター 杜の街 ☎(0475)70-5070

大網白里市南今泉298-1

児童福祉

子育て支援

健康福祉課社会福祉係 ☎70-3164

児童手当

支給対象者	支給額(月額)	支給時期	所得制限
中学校修了までの児童 (15歳に到達後の最初の年度 末まで)	○0～3歳未満 一律15,000円 ○3歳～小学校修了まで ・第1子、第2子:10,000円(第3子以降:15,000円) ○中学生 一律10,000円 ○所得制限以上 一律5,000円(当分の間の特例給付)	6月、10月、2月 にそれぞれの前 4か月分が支給 されます。	所得限度額あり

※手当を受給するためには「認定請求書」の提出が必要
です。

※公務員の場合は勤務先で支給されます。

※手当を受給中の方は、毎年6月中に現況届を提出
してください。

●次の場合は15日以内に手続きが必要です。
・出生・転入・転出・養育する児童が増減したとき
・受給者が公務員になったとき

児童扶養手当

対象者	支給額(月額)	支給時期
①父母が離婚した後、父または母と一緒に生活をしていない児童 ②父または母が死亡した児童 ③父または母が重度の障害にある児童 ④父または母の生死が明らかでない児童 ⑤父または母から引き続き1年以上遺棄されている児童 ⑥父または母が保護命令を受けた児童 ⑦父または母が法令により引き続き1年以上拘禁されている児童 ⑧未婚の母の児童 ⑨その他、生まれたときの事情が不明である児童	子ども1人のとき(平成26年4月～) 全部支給される方…41,020円 一部支給される方…41,010円から9,680円 までの間で細かく設定 されています。 子ども2人のとき…5,000円加算 子ども3人以上のとき…第3子以降1人につき 3,000円加算	4月、8月、12 月にそれぞ れの前4か 月分が支給 されます。

※手当を受給するためには「認定請求書」の提出が必要
です。ただし、一定の所得制限などがあります。

※受給権の消滅事由(婚姻等)が発生した場合は、返還金
が生じないよう、速やかにお届けください。

※手当額は変動が生じる場合があります。

医療費助成制度

名称	対象者	助成内容	備考
子ども 医療費助成	中学校3年生までの子ども	医療費保険適用分全額ま たは一部	・幼稚園・保育所・学校の災害共済給 付を受けられる場合は助成対象外 ・所得制限なし 問い合わせ 健康福祉課健康指導 係☎70-3182
ひとり親家庭等 医療費等の助成	母子家庭や父子家庭などの保護者とその子ども (18歳に達する日以降の3月31日までの児童、ま たは20歳未満で一定の障害にある子ども)	医療費保険適用分一部 (入院は食事療養費負担限 度額等を除く適用分全額)	・所得制限あり ・他の助成を受けられる場合は、助 成対象外、または差額支給



健康・福祉

保育所は、児童福祉法に基づき、保護者が仕事などにより家庭で保育できない児童を、保護者に代わって保育するところです。

■入所(園)の条件

入所できるお子さんは、保護者のいずれもが次の事情で、お子さんを保育できない場合です。

- ①保護者が昼間、家庭外で仕事をしている場合
- ②保護者が昼間、家庭で児童と離れて日常の家事以外の仕事をしている場合(農業や自営業など)
- ③出産の前後、病気などの場合
- ④家庭に長期にわたる病人や、心身に障害のある方がいて、介護にあたっている場合
- ⑤災害などで家屋を失ったり、破損した場合(復旧の間)
- ⑥上記に類する状態にあると町長が認めたとき

■特別保育

- ①延長保育…通常保育時間外で保育を行います。
- ②一時保育…一時的に保育が必要な場合に預けることができます。

■入所(園)申し込み

- ①4月1日入所希望の児童募集については、町広報紙でお知らせします。
- ②年度途中から入所を希望する児童については随時受付を行っていますので、健康福祉課または各保育所へお問い合わせください。

■1・2・3クラブ(学童保育)

町内の小学校に通学する1～3年生の児童で、保護者の就労などにより帰宅しても保育を受けられない児童を放課後お預かりし、その生活の場をあたえ、健全な育成を図るために子どもたちが一緒に生活する場です。

●実施場所

名称	実施場所	連絡先
とようみ1・2・3クラブ	豊海小学校体育館2階ミーティングルーム	080-6746-3708
かたかい1・2・3クラブ	片貝小学校体育館2階ミーティングルーム	090-8172-3323
くじゅうくり1・2・3クラブ	九十九里小学校体育館2階ミーティングルーム	090-9209-5739

※土曜保育は、各クラブの児童を「かたかい1・2・3クラブ」にて合同保育となります。

●費用負担

利用の状況により決定されます(利用料のほか、おやつ代・保険料が別途かかります)。

●実施時間

平日(学校がある日)	授業終了後から午後6時	土曜日	午前8時から午後5時
学校休業日(夏休みなど)	午前8時から午後6時	休業日	日曜日、祝日、年末年始、学級閉鎖及び風災害時

■保育料

- ①保育料は、児童の年齢及び世帯の諸課税額等により決定されます。
- ②同時に2人以上の児童が入所している場合、保育料の減免があります。

※町内保育所についてはP55「主な施設案内」をご覧ください。

■子育て支援センター(片貝保育所)

- 親子が安心して楽しめる場の提供をしています。
- ・親子で楽しく遊べる場
 - ・親同士の交流の場
 - ・子育て相談の場
 - ・子育て情報が得られる場
- 開館時間 午前9時30分～午後3時30分
 休館日 毎週月曜日、土・日曜日、祝日、年末年始
 対象者 乳幼児及び保護者
 入館料 無料
 問い合わせ 080-5927-9976
- ・出張ひろば 毎週水曜日 午前10時～午後3時
 保健福祉センターやつくも学遊館で開設しています(子育て支援センターは休館となります)。

小学校・中学校

教育委員会事務局学校教育係 ☎70-3191

■入学手続き

入学する児童・生徒の保護者に対して、入学する年の1月末日までに教育委員会から入学すべき学校及び入学期日を記載した入学通知書を送付します。○次の場合は、教育委員会事務局までご連絡ください。

- ・入学通知書が届かないとき。
- ・入学通知書を受け取った後に転居、転出するとき。
- ・入学通知書の記載内容に誤りがあるとき。
- ・国立、私立の学校に入学するとき。
- ・病気、その他の理由により、入学先の変更、または延期をしたいとき。

■就学時健康診断

小学校へ入学する前年の10・11月に健康診断を行います。9月下旬までに保護者宛に通知します。

■転校手続き

●町外から町内への転校

住民課で住民登録を済ませてから、教育委員会事務局に異動連絡票を提出してください。入学通知書を交付します。この入学通知書と前に在学していた学校からの「在学証明書」「教科用図書給与証明書」を添えて、指定する学校へ提出してください。

●町内から町外への転校

学校で「在学証明書」「教科用図書給与証明書」を受け取り、住民課で転出の手続きを済ませてください。

転出先の市区町村で転入学手続きをしてください。

●町内での転校

学校で「在学証明書」「教科用図書給与証明書」を受け取り、住民課で町内転居の手続きを済ませてから教育委員会事務局に異動連絡票を提出してください。入学通知書を交付します。この入学通知書と前に在学していた学校から交付された在学証明書等を、指定する学校へ提出してください。



教育制度のご案内

教育委員会事務局学校教育係 ☎70-3191

■就学援助費制度

経済的理由により就学が困難な児童・生徒の保護者に対し、学用品費、給食費など費用の一部を援助しています。詳しくは教育委員会事務局または各学校へお問い合わせください。

■指定校変更・区域外就学制度

保護者・児童生徒の諸事情により、指定された学校以外の学校への就学を希望する場合には、一定基準に該当した場合、許可により他学区、他市町村の小学校・中学校に就学できます。詳細は教育委員会事務局へお問い合わせください。

■幼稚園就園奨励費補助制度

町内に住所を有する3歳児以上の幼児を私立幼稚園に通園させている保護者に対し、町が定める基準により入園料、保育料の一部を補助する制度です。申請の手続きは教育委員会事務局へお問い合わせください。

教育相談

教育委員会事務局社会教育係 ☎70-3193

相談対象	町内の小・中学生と保護者及び園児の保護者
電話による相談	毎週火・木・金曜日 午前10時～午後3時
面接による相談	中央公民館(教育委員会事務局) ※要電話予約

■社会教育施設一覧

名称	所在地	電話番号	備考
中央公民館	片貝2915	76-4116	月曜日休館(月曜日が祝日の場合は翌日)
九十九里町野球場	片貝5821	70-3193 教育委員会事務局	火曜日休場(火曜日が祝日の場合は翌日)

生活・環境・相談

ごみの処理

まちづくり課環境係 ☎70-3166

■分別・収集方法

分別方法・収集方法は、町で配布している「家庭ごみの出し方」・「家庭ごみ収集カレンダー」または、町ホームページをご確認ください。

■事業系一般廃棄物

産業廃棄物以外であっても事業系ごみ(会社、商店、飲食店、工場、事務所などから排出されるごみ)は、家庭ごみとしては出せません。

事業系ごみは、町の収集運搬許可業者に依頼す

るか、環境クリーンセンターへ直接搬入し、処理をお願いします。

直接搬入については、東金市外三市町環境クリーンセンター廃棄物受付係(☎55-9141)へお問い合わせください。

■粗大ごみの収集

粗大ごみの戸別収集の依頼は、東金市外三市町環境クリーンセンター廃棄物受付係(☎50-5300)へお申込みください。

ごみの減量化

まちづくり課環境係 ☎70-3166

■環境浄化推進事業補助金

環境浄化推進事業として、生ごみの減量化に役立つ装置を購入された方に補助金を交付しています。

●コンポスト

補助金額 購入金額の2分の1
上限 3,000円

●生ごみ処理機

補助金額 購入金額の2分の1
上限 10,000円

■リサイクル倉庫・古着回収倉庫・有害ごみ回収倉庫

ごみの減量化及びリサイクル推進のため、町役場にリサイクル倉庫・有害ごみ回収倉庫及び古着回収倉庫を、つくも学遊館にリサイクル倉庫・有害ごみ回収倉庫を設置し、回収を行っていますのでご協力をお願いします。

■資源回収運動奨励金交付事業

町内のPTA、子ども会などの定期的に資源回収を行える団体で、回収した紙類(雑誌、新聞、ダンボールなど)・繊維類・カン・ビンをリサイクル業者に引き渡した場合に、1kgあたり3円の奨励金を交付しています。

水道

山武郡市広域水道企業団 ☎55-7851

山武郡内の市町(九十九里町・東金市・大網白里市・山武市・横芝光町)で構成する山武郡市広域水道企業団が、安全で安心かつ安定した水道水を皆さんに供給します。

広 告

粗大ごみ/引っ越しごみ/企業ごみ/産業廃棄物
収集・運搬
解体工事

お問い合わせください

有限会社 山宏興産

一般廃棄物収集 許可番号第120083727号
産業廃棄物収集

九十九里町作田2597

TEL 0475(76)1760

FAX 0475(76)0061



■水道の工事について

水道工事(新設・改造など)は、「山武郡市広域水道企業団指定給水装置工事事業者(指定工事店)」へ直接、お申し込みください。指定工事店については、山武郡市広域水道企業団ホームページなどでご確認ください。

■水道が故障したら・・・

ご家庭で水道の故障や漏水などが発生したら、すぐに「指定工事店」へ連絡し、修理を依頼してください。

■水道の使用開始・中止について

引っ越しなどによる使用開始や使用中止などの手続きについては、希望日の3営業日前までに下記にご連絡ください。 ※インターネット受付 <https://www.jenets.jp/cs/index.cgi?area=10>

山武郡市広域水道企業団お客様センター ☎50-4132(ヨイミズ)

農業集落排水

産業振興課農業振興係 ☎70-3174

■農業集落排水

農業集落排水の使用できる区域にお住まいで農業集落排水処理施設を使用される方は、汚水処理施設等の維持管理のため、町に使用料を納めていただきます。使用料は、世帯当たりの基本使用料と水道使用量や使用人数により算出されます。

農業集落排水処理区域には、日常管理のための組合があります。

■使用料

使用料は、水道の使用水量をもとに、また、井戸を使っている家庭では、使用人数により別途加算されます。農業集落排水使用料は、水道料金と同様に請求されます。

■工事は必ず指定工事店へ

農業集落排水処理区域での宅地内の排水設備工事やトイレの水洗化工事は「九十九里町農業集落排水設備指定工事店」でなければ施工できません。なお、申請書類等の提出の際には、工事の内容や費用をよく確認してください。

※工事費は個人負担となります。

合併浄化槽

まちづくり課環境係 ☎70-3166

●合併処理浄化槽設置事業補助金について

生活排水による水質汚濁を防止するため、単独浄化槽及びくみ取り便槽から転換し、合併浄化槽を設置しようとする方に対し、予算の範囲内で補助金を交付します。

対象者	町内に居住し、住宅に合併浄化槽を設置する方(農業集落排水処理区域を除く)	
補助額	単独浄化槽から転換	くみ取り便槽から転換
	5人槽・・・512,000円 7人槽・・・594,000円 10人槽・・・728,000円	5人槽・・・432,000円 7人槽・・・514,000円 10人槽・・・648,000円



水道設備工事
合併浄化槽水処理工事
住宅機器 リフォーム工事
エクステリア・外構・土木工事

株式会社 **森井設備工業**

九十九里町片貝3599
TEL 0475-76-1035
FAX 0475-76-1036

**浄化槽 維持管理
保守点検**

当社にお任せください

(有)九十九里浄化槽

九十九里町田中荒生591-1
TEL 0475-76-6535

広 告

補助を受けるには、必ず合併浄化槽を設置する前に補助金の交付申請が必要です。設置済の浄化槽及び新築・建替え住宅の場合は、補助の対象外です。

●浄化槽の保守点検

浄化槽の維持・管理には、保守点検・清掃が必要となり、浄化槽法で定期的実施することが義務付けられています。県に登録している浄化槽保守点検業者に依頼してください(通常、年3~4回実施します)。

●浄化槽清掃

保守点検の結果、浄化槽内に生じた汚泥などの引き抜き、調整及びこれらに伴う機器類の洗浄、清掃などの作業が必要となった場合は、山武郡市広域行政組合で許可した浄化槽清掃業者へ依頼してください。詳しくは、まちづくり課へお問い合わせください。

●浄化槽の法定検査について

浄化槽の設置者及び管理者は、浄化槽の使用開始から3~8か月の間に行われる水質検査と、その後毎年1回の定期検査を受ける必要があります。

し尿

まちづくり課環境係 ☎70-3167

し尿のくみ取りは山武郡市広域行政組合で行っています。

また、新規申し込み、変更、取消には町窓口にて申請書を提出していただく必要があります。

(注)申請が必要になるのは「くみ取り便所」、「簡易水洗」と「仮設トイレ」の場合です。浄化槽の汚泥の場合、直接事業者へお問い合わせください。

●申請が必要なとき

- ・新規にし尿のくみ取りを行いたい場合
- ・転出等により、くみ取り作業を中止する場合
- ・定期のくみ取り回数の変更を行う場合
- ・名義人等が変更になる場合

町営ガス

ガス課供給係 ☎76-6176

■町では環境にやさしい千葉県産の天然ガスを安定した価格でお届けします。

●町営ガスについてお問い合わせの多い質問

Q1 ガス臭いと感じたら

ガスのにおいを感じた場合は、ガス漏れが発生している可能性があります。

危険防止のため、以下の行動をお願いします。

(1)火気厳禁

絶対に火気を近づけないでください。タバコもすぐに消してください。

(2)着火源に触れない

引火する恐れがあるので、換気扇や電灯等のスイッチには絶対に手を触れないでください。

(3)窓を開ける

窓や戸を大きく開けて、部屋の空気を入れ替えてください。

(4)ガス栓の閉止

ガス栓、メーターガス栓を閉めます。

(5)町のガス課へ連絡を

町ガス課(☎76-6176)へご連絡ください。

その際、次のことについてお伝えください。

- ・あなたのお名前・ガスのにおいを感じている場所
- ・近所の目印・その場の状況を順に添ってお願いします。

Q2 ガスが使えない

ガスメーターが点滅していませんか？

ガス臭くない場合は、復帰手順にしたがって操作してください。

Q3 引越しなどでガスを停止したい

ご使用を中止される場合は、お早めに電話または窓口にお越しください。

Q4 新しくガスを使用したい

窓口でのお申し込みの手続きが必要です。

Q5 九十九里町のガスの種類は？

都市ガスの12Aです。ガス器具は<都市ガス12A>と表記されているものを使用してください。

Q6 料金の支払方法

口座振替または払込みのいずれかの方法でお支払いいただけます。

緑のはがきでバーコードのある納付書は記載のコンビニエンスストアでのお支払いが可能です。



道路

道路占用・法定外公共物占用

まちづくり課管理係 ☎70-3156

道路は一般の方の自由な通行のために使用される公共施設です。

しかし、道路周辺で生活するにあたり道路空間を私的に使用する場合があります。

例えば歩道上空に突き出した看板や日除けを設置する、電気やガス等のライフラインを道路の地下に設置する、このような道路の使用を「道路占用」といいます。

道路を占用するためには、一般通行を妨げること

のないよう道路管理者から事前に占用許可を受け、占用料を納めなければなりません。また、占用許可を受けられる物件については種類・規格が定められています。

また、道路、河川などの公共物のうち、道路法、河川法、海岸法などの管理に関する法律の適用または準用を受けない「法定外公共物」（いわゆる里道（赤道）・水路（青道））についても、同様です。

詳しくはまちづくり課へお問い合わせください。

屋外広告物等

まちづくり課管理係 ☎70-3156

町内において、看板、立看板、はり紙、広告板、建物に表示される文字や記号などの屋外広告物を掲出しようとする場合は、大きさ・建てる面積により、町の許可を受けなければなりません。許可を受けた広

告物を変更・改造しようとするときも同様です。また、許可申請には手数料がかかり、広告物によって異なります。

詳しくはまちづくり課へお問い合わせください。

土地の管理

まちづくり課環境係 ☎70-3166

空き地等の管理を怠ると、雑草等が生い茂り、犯罪や不法投棄、火災の原因になるほか、近隣住民の方へ迷惑を掛けることとなります。これらのことを未然に防ぐため、必ず定期的に管理（年に2回～3回の草刈り等）をしましょう。

また、個人で所有する土地に投棄されたごみについては、法律により土地の所有者または管理者自身で処理することが定められていますのでご注意ください。



地域の清掃ボランティア

まちづくり課環境係 ☎70-3166

町では地域における公共用地(道路、公園等)の清掃活動を実施する方(団体)に対し、専用ごみ袋の配布及び実施後のごみの回収を行っています。ボランティアにより清掃活動を実施する際には、まちづくり課へお問い合わせください。

自治区

総務課庶務係 ☎70-3106

自治区への加入

自治区は、地域での触れ合いの輪を広げ、お互いに助け合い、連帯意識を高めます。

また、町からの行政連絡は、そのほとんどが「自治区」を通じて、回覧・配布されます。

防犯・防災活動、美化活動など、住みよい地域社会と豊かなまちづくりのために、大きな役割を果たしています。加入を希望される方は、総務課へお問い合わせください。

暮らしの相談

相談は無料です。開催日はお問い合わせいただくか、町広報紙でご確認ください。

相談内容	詳細	日時	場所	問い合わせ先
心配ごと相談	一人で悩まず、お気軽にご相談ください。	毎月第4水曜日 午前10時～午後3時	保健福祉センター	社会福祉協議会 ☎70-3163
弁護士相談	法律に関すること、専門的なことを弁護士に相談できます(要予約)。	毎月第1・3水曜日 午後1時～4時	保健福祉センター	社会福祉協議会 ☎70-3163
なんでも相談 (人権・行政)	人権に関すること、行政に対することなど、いろいろな相談に応じています。	毎月1回 午前10時～午後3時	保健福祉センター	社会福祉協議会 ☎70-3163
教育相談	教育に関する心配ごと、悩みごとに応じています(電話相談可)。	毎週火・水・金曜日 午前10時～午後3時	中央公民館	教育委員会事務局 ☎70-3193
健康相談	健診結果・健康・食事のことなど、お気軽にご相談ください。	毎月1～2回 午後1時～3時	保健福祉センター	健康福祉課健康指導係 ☎70-3182
乳幼児相談	子育てや離乳食、お子さんの成長・発達について相談に応じています。	毎月1回 午後1時～2時30分	保健福祉センター	健康福祉課健康指導係 ☎70-3182
消費生活相談	悪質商法や訪問販売などのトラブル、商品の不当な表示など消費生活に関する相談に応じています。	毎月第1～4水曜日(年末年始・お盆・祝日を除く) 午前9時～正午	役場本庁舎応接室	産業振興課商工観光係 ☎70-3177
交通事故相談	交通事故にあわれた方が問題を円滑に解決するため、相談に応じています。	奇数月1回 午前10時～午後3時(受付2時30分まで)	役場本庁舎応接室	総務課交通防災係 ☎70-3107

広告

**事件、事故にあわれた方へ
ひとりで悩まないでご相談ください**

ご家族 被害者

電話相談・カウンセリング 無料
病院、裁判所等への付添い等による支援
千葉CVS

千葉県公安委員会指定[犯罪被害者等早期援助団体]
公益社団法人
千葉犯罪被害者支援センター

相談電話 043(225)5450

■受付時間 午前10時から午後4時(月～金曜日)※祝日、年末年始除く
◆賛助会員・寄付等のご協力を! 千葉市中央区長洲1-3-1
■賛助会員 入会受付電話(事務局) 043(225)5451



議会

議会事務局 ☎70-3135

本町の議会は、選挙によって選ばれた16人の議員で構成されています。議会は町民一人ひとりの意見や要望を正しく把握しながら、確かな将来を展望し、豊かで活力あるまちづくりの方向性を決定していく重要な機関です。執行機関とも力を合わせ、諸政策や予算を定め、「住民本位」で「住民参加」型の、町の明るい未来を切り開いていきます。議員はそれぞれ、総務常任委員会、教育福祉常任委員会、開発常任委員会に所属しています。必要に応じて委員会を開き、様々な案件を専門的に調査・研究して、問題点を改善します。また、常任委員会とは別に議会を円滑に、しかも効率的に運営するための議会運営委員会が設置されています。定例会は1年に4回開かれますが、必要に応じて臨時会も招集されます。議会は公開されていて誰でも傍聴できるほか、審議内容や結果については町ホームページをご覧ください。

選挙

選挙管理委員会 ☎70-3106

選挙権

選挙の種類	選挙権の要件
衆議院議員選挙 参議院議員選挙	満20歳以上の日本国民
都道府県知事選挙 都道府県議会議員選挙	満20歳以上で、引き続き3か月以上その都道府県内の同一の市区町村に住所のある日本国民。その方が同じ都道府県内の他の市区町村に住所を移し、3か月にならない場合も含まれます。
市区町村長選挙 市区町村議会議員選挙	満20歳以上で、引き続き3か月以上その市区町村に住所のある日本国民

被選挙権

選挙の種類	被選挙権の要件
参議院議員選挙 都道府県知事選挙	満30歳以上の日本国民
衆議院議員選挙 市区町村長選挙	満25歳以上の日本国民
都道府県議会議員選挙 市区町村議会議員選挙	満25歳以上の日本国民で、その選挙の選挙権のある方

投票の方法について

選挙は、選挙期日(投票日)の投票時間内(午前7時～午後8時)に投票所において投票するのが原則ですが、次のような方法でも投票することができます。

●点字投票

視覚に障害がある方には、点字による投票が認められています。この場合、点字によって投票したいことを投票所の投票管理者に伝え、備え付けの点字器で投票することができます。

●代理投票

病気やけがのため、自ら投票用紙に候補者の氏名等を記載できない場合は、投票所の職員が、その選挙人に代わって候補者の氏名を代筆する代理投票をすることができます。

ただし、本人が投票所に直接出向くことが原則です。

●期日前投票

投票日当日に仕事、旅行、冠婚葬祭などの理由により投票日に投票に行くことができないと見込まれる場合は、期日前投票をすることができます。期日前投票期間及び時間は、公(告)示日の翌日から投票日の前日までの毎日(土・日・祝日も投票できます)で、午前8時30分～午後8時までです。

●不在者投票

投票日当日に選挙人名簿登録地以外の場所に滞在していたり、都道府県が指定する病院や老人ホームなどの施設に入院または入所して、投票日に投票に行くことができないと見込まれる場合は、それぞれ滞り場所、入院または入所している場所において不在者投票をすることができます。

●郵便投票

身体障害者手帳、戦傷病者手帳、及び介護保険証をお持ちで次に該当する方は、自宅などで郵便による不在者投票ができます。投票するには、郵便投票証明書を所有し、選挙ごとに投票用紙を請求する必要があります。

身体障害者手帳	戦傷病者手帳	介護保険証
両下肢・体幹・移動機能の障害 (1級、2級)	両下肢・体幹の障害 (特別項症～第2項症)	要介護者 (要介護5)
心臓・じん臓・呼吸器・直腸・ぼうこう・小腸の障害 (1級、3級)	心臓・じん臓・呼吸器・直腸・ぼうこう・小腸・肝臓の障害 (特別項症～第3項症)	
免疫、肝臓の障害 (1級～3級)		



公共施設

中央公民館・図書室

中央公民館 ☎76-4116

■施設の内容

図書室は、皆さんが気軽に利用できる施設として、児童書・一般書から実用書まで様々なジャンルの資料を収集して提供しています。

◇蔵書…一般図書 約1万1千冊
児童図書 約7千冊

◇休館日

- ・毎週月曜日
- ・年末年始 12月28日～1月4日

◇開館時間

- ・午前9時～午後4時30分まで

◇所在地・連絡先

中央公民館 九十九里町片貝2915 ☎76-4116

■利用にあたって

◇初めての利用

運転免許証や学生証など住所・氏名を確認できるものをお持ちください。利用カードを発行します。

◇借りるとき

必ず利用カードをお持ちになり、借りたい本などをサービスカウンターへお出してください。利用期間は2週間で、合わせて3点まで利用できます。

◇本を返すとき(返却)

本は図書館カウンターにお返しください。図書室の閉室時は館内事務室入口の返却箱をご利用ください。

◇利用上の注意事項

- ・音読、携帯電話、パソコンの使用などは控えてください。
- ・利用した備品や図書室資料はもとの場所に戻してください。

文化施設

中央公民館 ☎76-4116 つくも学遊館 ☎70-3601

中央公民館では町民の皆さんが学習できる各種講座事業や同好会・サークルのための活動施設(部屋)の貸出を行っています。詳しい内容については、「公民館だより」や「文団協会報」などで確認ください。

また、部屋の予約・利用方法・料金については、中央公民館へお問い合わせください。

つくも学遊館は、子どもから高齢者まで町民の皆さんの生涯にわたる学習活動の推進を図ることを目的とした施設で、研修室・ふれあいルーム(フローリング・和室)等があります。部屋の予約・利用方法・料金については、つくも学遊館へお問い合わせください。

名称	貸出施設	所在地	電話番号
中央公民館	講堂、ロビー、研修室(和室)、茶室、団体室、第2会議室、研修室(洋室)、調理実習室、ラウンジ、視聴覚室、工芸工作室、講義室	片貝2915	76-4116
つくも学遊館	研修室1・2、会議室、調理実習室、ふれあいルーム1・2、小体育室、学習棟	不動堂126	70-3601



スポーツ施設

教育委員会事務局社会教育係 ☎70-3193 フィットネスつくも ☎70-3605

町民がスポーツに親しんで親睦を深め、健康づくりや運動技能の向上を目指すことのできる、スポーツ施設があります。お気軽にご利用ください。

予約・利用方法・料金については、教育委員会事務局へお問い合わせください。

町民及び地域住民の健康の増進を図ることを目的として、トレーニングルームを真亀川総合公園小体育館(フィットネスつくも)に設置しています。

トレーニングルームのご利用には事前に初心者ガイダンスの受講が必要です。詳しくはフィットネスつくもへお問い合わせください。

名称	貸出施設	所在地	電話番号
九十九里町野球場	野球場(軟式)	片貝5821	70-3193
フィットネスつくも	トレーニングルーム(ランニングマシン・エアロバイク・リカンベントサイクル他・筋トレマシン各種)	不動堂141	70-3605

主な施設案内

●行政

施設名	住所	電話番号
九十九里町役場	片貝4099	70-3100
中央公民館	片貝2915	76-4116
九十九里町ガス課事務所	片貝3313-2	76-6176
学校給食センター	片貝2544	76-2274
つくも学遊館	不動堂126	70-3601
ちどりの里	作田1681	76-6706

●消防・警察

施設名	住所	電話番号
山武郡市広域行政組合中央消防署九十九里分署	片貝2520	76-4550
九十九里交番	片貝3357	76-2257
真亀駐在所	真亀4805-3	76-6560
粟生駐在所	粟生2315-1	76-3123
作田駐在所	作田5226-1	76-5103

●郵便局

施設名	住所	電話番号
九十九里郵便局	片貝2983	76-3400
九十九里西野郵便局	大沼839-6	76-3403
豊海郵便局	真亀4333	76-4555

●学校・幼稚園・保育所

施設名	住所	電話番号
九十九里高等学校	片貝1910	76-2256
九十九里中学校	片貝1899-4	76-4001
豊海小学校	不動堂306	76-3044
片貝小学校	片貝3193	76-2100
九十九里小学校	小関1797-1	76-2071
豊海幼稚園	不動堂161-1	76-4615
片貝幼稚園	片貝4268	76-4066
ときがね片貝幼稚園	片貝1640	76-6297
豊海保育所	不動堂444	76-3196
片貝保育所	片貝2852	76-2467
東保育所	田中荒生1661	76-2468
作田保育所(休園中)	作田4527-1	76-5042

●福祉

施設名	住所	電話番号
社会福祉協議会	片貝2910	70-3163
福祉作業所	片貝2910	70-3163 (社会福祉協議会)
シルバー人材センター	片貝2910	70-3071



＝ 廣 告 ＝

ベビー・3才児・幼児・学童コース
 発育発達を考えた、健全なカリキュラム

成人は豊富な
 各種プログラム有り
 「歩くだけ」～上級までOK

ベビーから成人までスイミング&ヘルシーライフをお届けします

東金インターナショナルスイミング
 ☎0475-54-0821

詳しい情報はこちら
 インターナショナルスイミング 検索

東金市北之幸谷264-3
 【営業時間】平日 9時～22時
 日・祝 9時～18時
<http://www.interswim.co.jp/togane/>

三師会(医師会・歯科医師会・薬剤師会)

九十九里町内医療機関(山武都市医師会加入)

(50音順)

医療機関名	住所	電話番号
博愛会 伊藤内科	片貝6753	76-2019
(医) 社団慈優会 九十九里病院	片貝2700	76-8282
高橋医院	真亀4331	76-3101
不動堂クリニック	西野1782	76-7737
(医) 社団九仁会 古川クリニック	片貝3689	76-1588

九十九里町内歯科医院(山武都市歯科医師会加入)

(50音順)

医療機関名	住所	電話番号
小川歯科医院	片貝1764-2	76-8117
片貝デンタルクリニック	片貝2380	70-7171
鈴木歯科医院	真亀4902	76-3109
竹内歯科医院	不動堂540	76-3050
橋本歯科医院	片貝6743-2	76-2489
ピッコロ歯科	片貝6928-115	70-7678
古川歯科医院	片貝3015	76-2463

九十九里町内薬局(山武都市薬剤師会加入)

(50音順)

薬局名	住所	電話番号
片貝薬局本店	片貝3489	76-2062
鈴木薬局	片貝6903-1	76-2055
はあと薬局	片貝3565	70-7272
渡辺薬局	片貝1726-5	76-7606

渡辺薬局

営業時間 8:30~20:00
定休日 年中無休
片貝1726-5

☎0475-76-7606
FAX0475-76-8940

はあと薬局

営業時間 8:30~12:30
15:00~18:00
(木・土) 8:30~12:30
定休日 日曜日・祝日
片貝3565

☎0475-70-7272
FAX0475-70-7273

みなさまの健康を守る

片貝薬局

営業時間 9:00~19:00
定休日 年中無休
片貝3489

☎0475-76-2062
FAX0475-76-2242

鈴木薬局

営業時間 9:00~19:00
定休日 日曜日
片貝6903-1

☎0475-76-2055
FAX0475-76-8707

高橋医院

内科・小児科

受付時間	月	火	水	木	金	土
8:30~11:50	●	●	●	/	●	●
16:00~17:00	●	●	●	/	●	/

休診日 木曜・日曜・祝日・土曜午後

TEL 0475-76-3101

九十九里町真亀4331



生活ガイド(全面広告)

山武郡市医療福祉センター

山武郡内6市町(九十九里町・東金市・大網白里市・山武市・横芝光町・芝山町)で構成する山武郡市広域行政組合が中心となり、地域医療の充実に向けて取り組んでいます。

夜間急病診療所

- * 診療日 毎日 午後8時～11時
- * 場所 東金市堀上360-2
- * 電話 50-2511

山武郡市広域行政組合保健福祉課
東金市堀上360-2
☎50-2533

休日救急歯科診療所

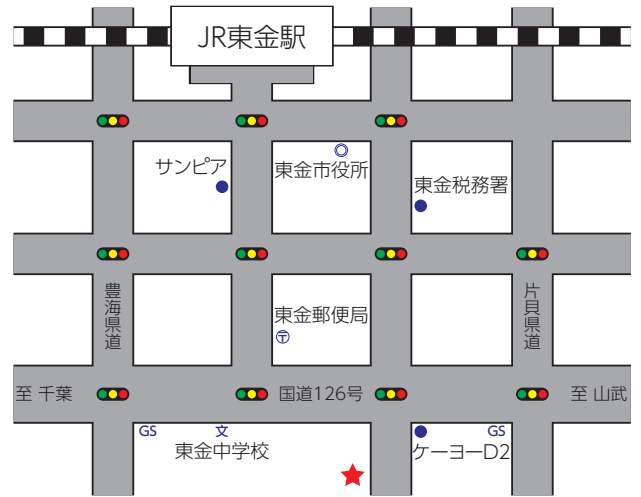
- * 診療日 日曜日、祝日、年末年始 午前9時～正午
- * 場所 東金市堀上360-2
- * 電話 50-2512

休日在宅当番医

- * 診療日 日曜日、祝日、年末年始 午前9時～午後5時
- * 当番表 町広報紙に毎月掲載
- * テレホンガイド 50-2531

こども急病電話相談

- * お子さんの急な病気で心配なとき、看護師・小児科医が電話でアドバイスします。
- * プッシュ回線・携帯電話 #8000
- * ダイヤル回線 043-242-9939
- * 相談日 毎日 午後7時～10時



山武郡市医療福祉センター
夜間急病診療所・休日救急歯科診療所

こどもの救急ホームページ

- * お子さんの急な病気で心配なとき、該当項目をクリックすると症状にあわせた対処方法が表示されます。医療機関を受診したほうがいいのか、Q&Aで判断の目安を提供しています。
- * おかあさんのための救急&予防サイト <http://kodomo-qq.jp/>
- * 携帯電話からのアクセスも可能です。



生活ガイド(全面広告)

内科・外科・小児科
皮膚科・整形外科・リハビリテーション科

不動堂クリニック

■ 診療時間
午前8:30～12:30
午後2:30～5:30

■ 休診日
木・日・祝
(変更の可能性あり)

九十九里町西野1782
☎0475-76-7737

古川クリニック

内科・循環器内科・小児科

AM9:00～12:00 PM3:00～6:00
(木・土曜/午前中)

休診日/日曜・祝日

山武郡九十九里町片貝西の下3689(片貝駅入口)

☎(0475)76-1588

古川歯科医院

院長 古川 知恵子

診療時間
9:00～12:00
14:30～18:30

(土曜日)
9:00～12:00
14:00～17:00

休診日 木曜・日曜・祝日

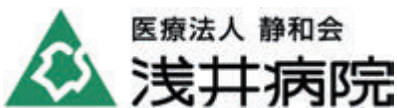
九十九里町片貝3015(九十九里町役場脇)
☎0475-76-2463

山武郡市医療広告

※山武郡市内全ての医療機関が掲載されているわけではありません。



東金市



医療法人 静和会

浅井病院

東金市家徳38-1 ☎0475-58-5000 (代表)

【診療科目】
精神科 内科 消化器内科 消化器 循環器 糖尿病
整形外科 脳神経外科 物忘れ・認知症 児童思春期
歯科 てんかん発作

認知症疾患医療センター指定病院

☎0475-58-1411 ※専用ダイヤル

認知症は早期発見、早期治療が重要です。
先ずにご相談下さい。



ASAI Medical Checkup Center

■九十九里町国保の方は、九十九里町の助成制度をご利用いただけます。

※年齢、その他対象条件あり

■人間ドック専用ダイヤル

☎0475-58-1407

まずはお気軽にお問い合わせ下さい。



東金市



岩佐産婦人科

〈院長 岩佐靖男〉

診療科目/婦人科

診療時間/月・火・水・金・土
AM9:00~12:00
PM2:00~ 6:00

休診日 木曜日・日曜日・祝日

東金市広瀬173

☎0475-58-6000

東金市

眼科/コンタクトレンズ処方

かきす眼科医院

受付時間 午前 8:30~11:30
午後 2:00~ 5:30

休診日 木曜午後・日曜・祝日



☎0475-55-2668

東金市東岩崎5-4 Pあり(34台)

<http://kakisuganka.matisse.co.jp/>

東金市



斉藤クリニック

胃腸内科・内科・乳腺内科
リハビリテーション科

日曜診療

診療時間	月	火	水	木	金	土	日
9:00~12:00	●	●	-	●	●	●	●
15:00~18:00	●	●	-	●	-	●	-

休診日/水・祝日

Pあり(40台)

東金市市方2058-1

TEL:0475-53-1110

FAX:0475-52-0113

<http://www.citydo.com/sp/0475-53-1110>



東金市



**はっとり内科
クリニック**

消化器内科・内科・呼吸器内科・循環器内科

診療時間	月	火	水	木	金	土	日
9:00~12:00	○	○	-	○	○	○	-
15:00~18:00	○	○	-	○	○	-	-

土曜日は14:00まで診療

休診日/水曜日・日曜日・祝日・土曜日午後

東金市求名76-1

求名駅近く

Pあり



TEL.0475-71-3190



大網白里市

大網耳鼻咽喉科

日本耳鼻咽喉科学会 耳鼻咽喉科専門医
院長 大谷地 直樹

●休診日/木曜・日曜・祝日・土曜午後

診療時間	月	火	水	木	金	土	日祝
AM 8:30~12:00	●	●	●	×	●	●	×
PM 2:30~ 6:00	●	●	●	×	●	×	×

鼻・耳・のど・くびの健康相談・治療、聴力検診
花粉症・アレルギー性鼻炎検診・治療

☎(0475)72-3344

大網白里市みやこ野1-2-1サエグサビル202
(大網街道沿い イオンとなり)
大網駅より徒歩約8分 土気駅より車で約10分 **P**有
<http://www.citydo.com/sp/0475-72-3344>

大網白里市

大網ひふクリニック

皮膚科 アレルギー科

日本皮膚科学会 皮膚科専門医 院長 築藤 玲子

診療時間	月	火	水	木	金	土
午前9:00~12:30	○	○	/	○	○	○
午後2:30~ 6:30	○	○	/	/	○	※

休診日 水曜・日曜・祝日・木曜午後 ※土曜日は午後5時までです

大網白里市駒込448-1
大網駅前駐輪場となりカクガワビル2F

☎0475-72-5221

<http://www.citydo.com/sp/0475-72-5221>

大網白里市

耳鼻咽喉科・アレルギー科

かめたに
耳鼻咽喉科クリニック

日本耳鼻咽喉科学会 耳鼻咽喉科専門医
日本アレルギー学会 アレルギー専門医
院長 亀谷 隆一

診療時間のご案内	月	火	水	木	金	土	日
午前 9:00~12:30	○	○	休	○	○	○	休
午後 3:00~ 6:30	○	○	診	○	○	/	診

休診日:水曜日・日曜・祝日・土曜日午後

☎(0475)73-7080

大網白里市駒込448-1 JR大網駅徒歩1分駐輪場となり
<http://www.citydo.com/sp/0475-73-7080>

大網白里市

医療法人社団 恵晃会

しらさと整形外科

大網白里市南今泉75-1

☎(0475)70-5855

診療時間	月	火	水	木	金	土
AM8:30~12:00	○	○	○	/	○	○
PM3:00~ 6:00	○	○	○	/	○	☆

■休診日/木曜・日曜・祝日 ☆PM2:00~5:00

デイケアしらさと **☎(0475)70-5008**
居宅介護支援センターしらさと **☎(0475)71-3696**

大網白里市

鈴木クリニック

Suzuki Clinic

内科・循環器内科

受付時間	月	火	水	木	金	土
8:30~12:00	●	●	/	●	●	●
14:30~18:00	●	●	/	●	●	●

休診日 水曜・日曜・祝日

大網白里市四木乙2827-21 **TEL 0475-71-2033**
<http://www.suzuki-c.jp>

大網白里市

小児科 千葉東こどもクリニック

診療時間 平 日 8:45~20:00
日 曜 9:30~12:30

電話での予約診療も行っております。
電話の受付は朝7:30より。

休診日 金 曜 日

院長 松崎 真由美
日本小児科学会認定 小児科専門医

大網白里市大網13-4 2F
(大網街道マクナルド対面ビル)

☎(0475)73-8780

生活ガイド(全面広告)



大網白里市

新規開院しました

ますほ内科クリニック

院長 鈴木 秀明

●内科 ●消化器内科 ●呼吸器内科 ●予防接種
●循環器内科 ●高血圧・糖尿病などの生活習慣病
●各種検診 ●胃内視鏡 ●エコー

診療時間	月	火	水	木	金	土	日
9:00~12:30	○	-	○	○	○	○	-
15:00~18:00	○	-	○	○	○	○	-

【休診日】火曜日・日曜日・祝日 ●駐車場20台

増穂小学校隣り
TEL 0475-70-8800
大網白里市北飯塚345-1



地方独立行政法人 東金九十九里地域医療センター

東千葉メディカルセンター

EASTERN CHIBA MEDICAL CENTER

東金市丘山台三丁目6番地2
☎0475-50-1199(代)

九十九里町と東金市が設立団体となり、地方独立行政法人東金九十九里地域医療センターが運営する「東千葉メディカルセンター」は平成26年4月1日にオープン(*)しました。地方独立行政法人による新しい病院の建設・運営の例は全国で初めてとなります。

この病院のコンセプトは、救急医療、急性期医療に軸足を置いた地域中核病院です。また、ICUやHCUを擁する救命救急センターを併設しています。

*オープンから3年をかけて、段階的に診療科と病床数を増やしていく予定です。



1



2

1 外観 2 センタープラザ

基本理念

患者の権利を尊重し、救急医療・急性期医療を核とした地域中核病院として地域住民に信頼される高度で安全な医療を行います。

基本方針

- ・救命救急センターを併設して24時間、365日の救急医療の提供を行います。
- ・高度な専門医療の提供を行い、地域住民の生命と健康を守ります。
- ・常に安全・安心の医療を行います。
- ・患者の権利を尊重し、常に患者第一の医療提供を行います。
- ・医療連携を推進し、地域の患者により良い医療を提供します。
- ・地域の中核病院として、地域医療機関と密接な連携を図ります。
- ・医療従事者の教育・研修に努め、継続的に地域における医療の質の向上を図ります。
- ・千葉大学医学部・同付属病院と密接に連携して診療を行います。
- ・健全経営に努めるとともに、生き生きとした職場づくりに努めます。
- ・地域の保健・医療に貢献するため、地域中核病院としての役割を担います。

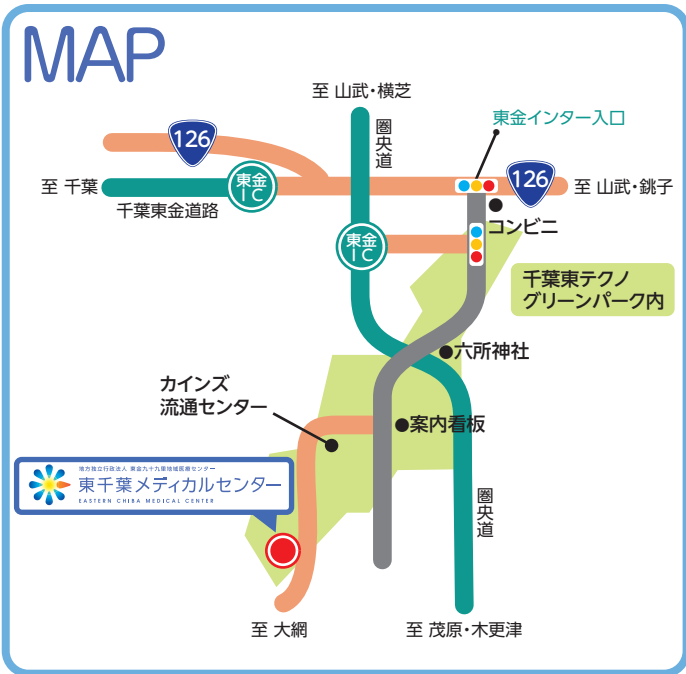
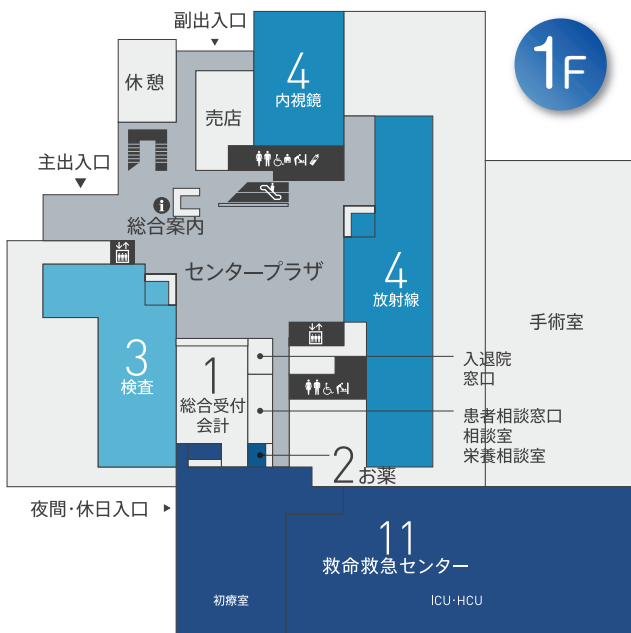
施設概要

診療科	内科／消化器内科／神経内科／呼吸器内科／循環器内科／小児科／外科／心臓血管外科／整形外科／脳神経外科／産婦人科／リハビリテーション科／放射線科／麻酔科／精神科／救急科／代謝・内分泌内科／形成外科／皮膚科／泌尿器科／眼科／耳鼻いんこう科／歯科口腔外科（開設予定を含む）
初めて受診する場合	総合受付で診療申込書をご記入ください。その際、紹介状を一緒に提出してください。紹介状がない場合でも受診できますが、別途、初診時選定療養費がかかります。
再診の場合	原則として「予約制」です。予約なしの場合は、総合受付で再診の申し込みが必要です。
病床数	314床（一般病床294床・ICU10床・HCU10床）
診療日	月～金曜日（休祝日／年末年始＜12月29日～1月3日＞は休診）
診療開始時間	午前9時（受付：午前8時30分～午前11時30分） *救命救急センターは、休診日や診療時間にかかわらず終日



生活ガイド

フロア案内図



6F	病棟
5F	病棟
4F	病棟
3F	病棟
2F	外来/中央処置室/通院治療室/リハビリ部 医局/事務部室/会議室 講堂/臨床教育センター
1F	救命救急センター(初療室/ICU・HCU) 検査部/放射線部/内視鏡室/手術室 総合受付(会計、医事課、地域医療連携室) 売店/休憩室
B1F	薬剤部/臨床栄養部 臨床工学部/中央材料/リネン/防災 倉庫/防災センター

ドクターヘリ
入口
ヘリポート

生活ガイド



リフォームの基礎知識

リフォームの進め方とポイント

ここは有料広告掲載ページです

STEP.1 具体的な計画をたてる

Point

- ・時期、期間は？
- ・予算は？

リフォームの目的から具体的な計画を立てましょう。この時点での情報収集も大切なポイントです。



STEP.2 事業者を決める～契約する

Point

- ・施工業者の事業内容がリフォーム目的と合致しているか？
- ・実績や業務内容を吟味。信頼できる事業者か？
- ・候補を数社選んで同じ条件で見積書を提出してもらい検討したか？

契約前に疑問点・不安点は徹底的に確認しましょう。見積書・提案書や契約書だけでなく、打ち合わせの際の資料やメモなど書類にはしっかり目を通し、保管しておきましょう。

STEP.3 着工

Point

- ・工事に向けての準備や近隣への周知は大丈夫か？
- ・工程表に基づいて進んでいるか？
- ・変更・追加などが発生していないか？

定期的に施工業者から報告・連絡を受けるようにしましょう。また、不安がある場合は施工業者の担当者を通じて確認するようにしましょう。

STEP.4 着工後

Point

- ・事業者立ち会いの下、確認をし説明をうけたか？
- ・今後のメンテナンスや保証先を確認したか？

☆トラブルになったら..

万が一、トラブルになった場合には、国や各市町村の相談窓口やリフォーム専門の第三者機関に相談できます。

リフォームの疑問

Q リフォームの費用はどのくらいかかりますか？

➤ A 改装の範囲で変わっていきます

建物一部分の改装もリフォームですし、全面改装でもリフォームです。当然のことですが、手を加えれば加える程かかる費用は増えていきます。例えば、畳敷きの6畳間をフローリングに替える場合は十数万円ですが、家全体に及ぶ大掛かりな改装の場合は、建替えの方が安くなる事もあります。

Q 満足いくリフォームのポイントとは？

➤ A まずは現在の不満点を挙げてみましょう

現在のお住まいの不満のある所をリストアップする事をおすすめします。そうする事でただ漠然と不満に感じていた事も具体的に検討出来るようになり、優先順位をつけて内容の整理もしやすくなります。また、キッチンなどの設備の取り替えをお考えの場合は、ショールームなどで実際に見て触ってみる事も重要です。



Q 信頼のおける業者とは？

➤ A 2～3社は候補を挙げて比較しましょう

- 安いからといって契約しないようにしましょう。
- 建築士や増改築相談員などの資格者がいるか確認しましょう。
- 経験豊富で実績がある事業者かどうか確認しましょう。
- アフターフォローはどうか、必ず確認しましょう。



生活ガイド(全面広告)

お住まいの事ならおまかせ下さい

一般建築請負・設計・施工・監理
新築・リフォーム

花澤建築

代表 花澤武東
九十九里町片貝6691
TEL 0475-76-2343 TEL 0475-76-3244



お酒は20歳を過ぎてから

九十九里町の 美味探訪



味逸品 わい

生活ガイド(全面広告)



九十九里 ハーブガーデン

九十九里ハーブガーデンは、ハーブ園
レストラン・苗ショップ・オートキャン
プ場・ドッグランなど様々な施設を運営
しています。
レストランではパティシエが作る
オリジナルケーキが特におすすめです。



<http://www.herb-cool.com>

TEL 0475-76-6581

山武郡九十九里町片貝447

ここは有料広告掲載ページです

九十九里町商工会

山武郡九十九里町片貝6928-330
TEL:0475-76-4165
FAX:0475-76-4166
URL:http://www.kujyukuri.or.jp/

商工会とは

商工会は、「商工会法」に基づき経済産業大臣の認可を受けて設立された公益法人であり、その地域内の商工業の総合的な改善発達を図り、あわせて社会一般の福祉の増進に資するなど広い範囲の事業活動をしております。しかも運営は会員の意志によって行われる自主的な組織です。このため、地域内の中小企業が一体となって総合的な活動を行っており、その市町村の商工業を代表する地域総合経済団体です。

商工会の事業活動

金融相談

資金や日本政策金融公庫の融資等についての相談に応じています。無担保、無保証人でしかも低金利な利息の金融あっせんを受けることができます。

税務・経理相談

記帳を正しく理解し、帳簿の数字に基づく近代経営を推進していただけるため、記帳から決算まで一貫した継続指導を行っています。又決算、申告期には税理士の資格を持った人を専門相談員として招くなどして、特別な相談指導を行っています。

- コンピューターによる記帳代行
- 節税対策
- 記帳から決算まで一貫した継続指導

経営労務

- 専門家による店舗診断、工場診断、新築・改築相談
- 従業員の能力開発、賃金、退職金、労働保険などの労務関係

まちづくり・むらおこし

住みよい街づくりや、地域振興策(地域振興ビジョン策定、特産品開発、地域情報発信)について住民の方々と共に考え、地域の活性化に役立つ事業を行っています。

エキスパート・バンク

県連合会の登録者の中から、あなたの相談内容に合った専門家を選定し、あなたの工場やお店へ直接派遣し、具体的かつ実践的に指導を無料で行っていきます。

創業支援

独立・開業を考えている人を対象に、講習会の開催を行っています。

基盤施設事業

小規模事業者への支援として、共同工場、共同店舗、コミュニティ施設、駐車場等の設置に対する研究なども行っています。

取引

- 販売や仕入先の拡張・トラブル相談
- 官公需の相談

検定事業

- 珠算検定・小売商(販売士)試験

各種共済

- 会員企業の福利厚生向上に役立つ商工貯蓄共済
- 事業主の退職金制度、小規模企業共済
- 経営安定のための中小企業倒産防止共済
- 従業員の退職金制度、特定退職金共済
- 事業主及びその後継者のための全国商工会経営者年金
- 中小企業PL保険、所得補償保険
- 会員福祉共済
- その他各種共済



連絡・緊急メモ

- ・病気やケガで倒れたり、口がきけないときのメモとしてご活用下さい。
- ・最新の情報を記入するように心がけて下さい。

氏名		住所			
生年月日	年 月 日	性別	男・女	血液型	
持病 (既往症)					
服薬内容					

・緊急時の連絡先

氏名	続柄	同居有無	電話番号	住所

編集後記

「九十九里町 暮らしの便利帳」は、九十九里町にお住まいの皆様方へ、町の行政情報をお届けするとともに、地域企業の発展につなげることを目的として発行いたしました。

また、町民の皆様方に、より利便性の高い情報源としてご利用いただけるよう、官民協働事業として九十九里町と株式会社サイネックスとの共同発行としました。

「九十九里町 暮らしの便利帳」は、地域の各団体及び事業者の皆様のご協力により、行政機関への設置はもとより、九十九里町の全世帯へ無償配布することができました。あらためて心より厚くお礼申し上げます。

■「九十九里町 暮らしの便利帳」に掲載の行政情報は、平成27年1月1日現在の情報を掲載しています。社会情勢の変動等により内容が変更される場合がありますので、あらかじめご了承ください。行政情報の内容・手続き等で不明な場合は、各担当課までお問い合わせください。

■また掲載されているスポンサー広告は、暮らしの情報としてご活用ください。広告内容については株式会社サイネックスにお尋ねください。

九十九里町 暮らしの便利帳

平成27年4月発行

発行

九十九里町

〒283-0195 千葉県山武郡九十九里町片貝4099

TEL.0475-70-3100(代)

株式会社サイネックス

東日本営業本部 首都圏営業部 官民協働事業推進室

〒102-0083 東京都千代田区麹町5-3 麹町中田ビル7F

TEL.03-3265-6545

広告販売

株式会社サイネックス 千葉支店

〒260-0028 千葉県千葉市中央区新町24-9 千葉ウエストビル4F

TEL.043-238-8280

無断で複写、転載することをご遠慮ください。



片づけが楽になる家 発表



タイプがわかる利き脳診断で
あなたにぴったりの暮らしや間取りをご提案。

あなたは
右脳タイプ？左脳タイプ？



山武展示場では「脳タイプ別収納コーナー」や「利き脳」チェックをその場で体験できます。

「今よりもっと生活しやすく」「すっきりときれいな暮らしを」そんなお客様のお家の夢を仕組みごとご提案できる新しいタイプのモデルハウスが完成！ワールドハウスがインテリア・収納の専門家とコラボレーションし、住まう方の価値観や家族の行動タイプに合った手法で、暮らしやすい仕組みを考えます。何の目的でその収納スペースを使いたいのか？モノと向き合いながら「片づけが楽になる家づくり」を一緒に実現しましょう。

詳しくは下記の営業所までお問い合わせ下さい。

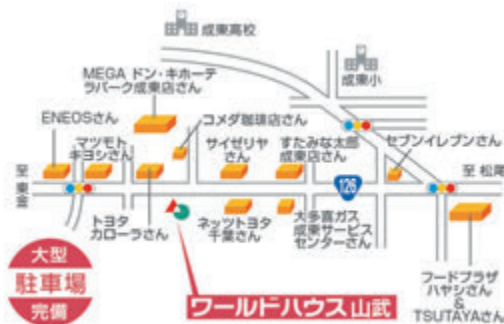


〒289-1326 千葉県山武市成東 763-6 tel.0475-80-0855

郡建設株式会社 [水曜定休]

本社 / 〒289-2535 千葉県旭市川口3493-27 Tel.0479-63-8155 Fax.0479-63-8158
千葉支社 / 〒263-0002 千葉市稲毛区山王町270-2 Tel.043-304-8755 Fax.043-304-8757

- モデルハウス
- 旭住宅公園 (2棟)
 - 旭展示場
 - 成田住宅公園
 - 成田展示場
 - 香取展示場
 - 山武展示場 (2棟)
 - 千葉展示場 (2棟)
 - 青葉の森展示場
 - 鹿島住宅公園



HPでは300組を超えるお客様の声を公開中です！

ワールドハウス 検索