

九十九里町の給与・定員管理等について

1 総括

(1) 人件費の状況（普通会計決算）

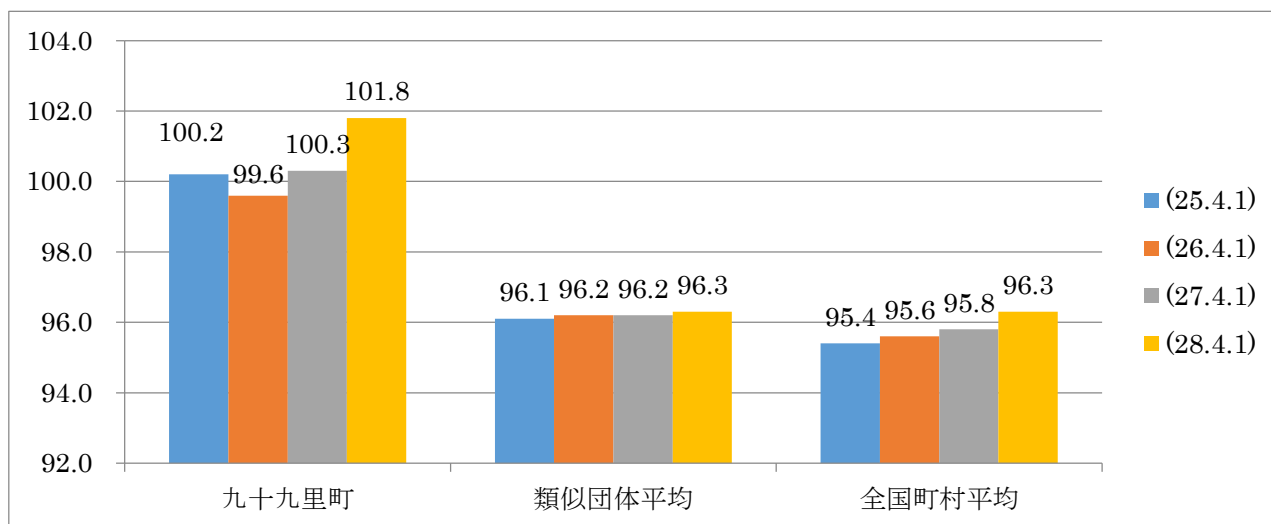
| 区 分 | 住民基本台帳人口 (28年1月1日) | 歳 出 額 A | 実質収支 | 人 件 費 B | 人件費率 B/A | (参考) 26年度の人件費率 |
|------|-----------------------|-----------------|---------------|-----------------|-------------|-------------------|
| 27年度 | 人 17,082 | 千円 6,274,819 | 千円 290,563 | 千円 1,174,818 | % 18.7 | % 19.4 |

(2) 職員給与費の状況（普通会計決算）

| 区 分 | 職員数 A | 給 与 費 | | | | (参考)一人当たり 給与費 B/A | (参考)類似団体 (IV-1)平均一 人当たり給与費 |
|------|----------|---------------|--------------|---------------|---------------|-------------------------|----------------------------------|
| | | 給 料 | 職員手当 | 期末・勤勉手当 | 計 B | | |
| 27年度 | 人 146 | 千円 522,092 | 千円 47,891 | 千円 191,088 | 千円 761,071 | 千円 5,212 | 千円 5,602 |

- (注) 1 職員手当には退職手当を含まない。
 2 職員数は、27年4月1日現在の人数である。
 3 給与費については、任期付短時間勤務職員（再任用職員（短時間勤務））の給与費が含まれており、職員数には当該職員を含んでいない。

(3) ラスパイレス指数の状況



- (注) 1 ラスパイレス指数とは、全地方公共団体の一般行政職の給料月額を同一の基準で比較するため、国の職員数（構成）を用いて、学歴や経験年数の差による影響を補正し、国の行政職俸給表（一）適用職員の俸給月額を100として計算した指数。
 2 類似団体平均とは、人口規模、産業構造が類似している団体のラスパイレス指数を単純平均したものである。
 3 平成25年は、国家公務員の時限的な（2年間）給与改定・臨時特例法による給与減額措置がないとした場合の値である。

※ 27年4月1日のラスパイレス指数が、①3年前に比べ1ポイント以上上昇している場合、②3年連続で上昇している場合、③100を超えている場合について、その理由及び改善の見込み

国家公務員との昇任状況の違い

国家公務員では高校卒業程度の職員が課長職以上になることは稀ですが、本町では能力に応じて昇任しているため、高校卒業程度の経験年数20年以上の職員に係るラスパイレス指数が高い水準となっている。

(4) 給与制度の総合的見直しの実施状況について

【概要】国の給与制度の総合的見直しにおいては、俸給表の水準の平均2%の引下げ及び地域手当の支給割合の見直し等に取り組むとされている。

① 給料表の見直し

[実施] 未実施]

実施内容（平均引下げ率、実施（実施予定）時期、経過措置の有無等具体的な内容（未実施の場合には、その理由））

給料表の改定実施時期）平成27年4月1日

（内容）行政職の給料表について、国の見直し内容を踏まえ、平均2%引下げ。若年層（1級（全号給）及び2級の一部の号給）については、引下げを行わない。4級以上の高位号給については、平均改定率を上回る引下げを行うとともに、在職実態を考慮し、号給の増設等を行う。激変緩和のため、3年間（平成30年3月31日まで）の経過措置（現給保障）を実施。

② 地域手当の見直し

実施内容（国基準における場合の支給割合及び当該団体の支給割合）

（支給割合）国基準が支給対象地域外のため、九十九里町においても支給対象外。

（参考）

| | 平成26年度の支給割合 | 平成27年度の支給割合 | | 平成28年度の支給割合 |
|------------|-------------|-------------|-------|-------------|
| | | 4月1日時点 | 遡及改定後 | |
| 国基準による支給割合 | 0% | 0% | 0% | 0% |
| 九十九里町の支給割合 | 0% | 0% | 0% | 0% |

③ その他の見直し内容

管理職員特別勤務手当について、国と同様に見直しを実施。（平成27年4月1日実施）

2 職員の平均給与月額、初任給等の状況

(1) 職員の平均年齢、平均給料月額及び平均給与月額の状況（28年4月1日現在）

① 一般行政職

| 区 分 | 平均年齢 | 平均給料月額 | 平均給与月額 | 平均給与月額 (国比較ベース) |
|-------|-------|----------|----------|--------------------|
| 九十九里町 | 40.1歳 | 310,800円 | 335,158円 | 326,902円 |
| 千葉県 | 41.9歳 | 320,939円 | 413,111円 | 373,979円 |
| 国 | 43.6歳 | 331,816円 | — | 410,984円 |
| 類似団体 | 41.6歳 | 307,088円 | 353,782円 | 329,459円 |

② 技能労務職

| 区 分 | 公務員 | | | | | 民間 | | | 参考 A / B |
|------------------|--------|--------|----------|---------------|------------------|---------------------|----------|----------------|-------------|
| | 平均年齢 | 職員数 | 平均給料月額 | 平均給与月額 (A) | 平均給与月額 (国ベース) | 対応する 民間の 類似職種 | 平均 年齢 | 平均給与 月額 (B) | |
| 九十九里町 | 52.8歳 | 3人 | 238,200円 | 250,867円 | 250,200円 | - | - | - | - |
| うち 調理員 | 59.2歳 | 1人 | 212,700円 | 212,700円 | 212,700円 | 調理士 | 44.0歳 | 289,800円 | 0.73 |
| うち 自動車 運転手 | 40.10歳 | 1人 | 270,900円 | 307,900円 | 306,900円 | 自家用乗用 自動車運転者 | 56.2歳 | 255,300円 | 1.21 |
| うち 用務員 | 58歳 | 1人 | 231,000円 | 232,000円 | 231,000円 | 用務員 | 55.2歳 | 199,900円 | 1.16 |
| 千葉県 | 52.9歳 | 497人 | 322,693円 | 384,075円 | 362,717円 | - | - | - | - |
| 国 | 50.4歳 | 2,876人 | 287,447円 | - | 329,358円 | - | - | - | - |
| 類似団体 | 48.8歳 | 9人 | 287,016円 | 310,283円 | 297,782円 | - | - | - | - |

| 区 分 | 参 考 | | |
|--------|---------------|------------|-------|
| | 年収ベース（試算値）の比較 | | |
| 九十九里町 | 公務員 (C) | 民間 (D) | C / D |
| うち 調理員 | 3,410,200円 | 3,931,500円 | 0.87 |
| うち 運転手 | 4,451,500円 | 3,555,300円 | 1.25 |
| うち 用務員 | 3,737,200円 | 2,732,900円 | 1.37 |

※民間データは、賃金構造基本統計調査において公表されているデータを使用している（平成25年～27年の3ヶ年平均。）

※技能労務職の職種と民間の職種等の比較にあたり、年齢、業務内容、雇用形態等の点において完全に一致しているものではない。

※年収ベースの「公務員 (C)」及び「民間 (D)」のデータは、それぞれ平均給与月額を12倍したものに、公務員においては前年度に支給された期末・勤勉手当、民間においては前年に支給された年間賞与の額を加えた試算値である。

③教育職

| 区 分 | 平均年齢 | 平均給料月額 | 平均給与月額 |
|-------|-------|----------|----------|
| 九十九里町 | 39.6歳 | 281,000円 | 285,290円 |
| 千葉県 | 41.7歳 | 353,223円 | 420,492円 |
| 類似団体 | 40.4歳 | 292,395円 | 312,687円 |

- (注) 1 「平均給料月額」とは、28年4月1日現在における各職種ごとの職員の基本給の平均である。
- 2 「平均給与月額」とは、給料月額と毎月支払われる扶養手当、地域手当、住居手当、時間外勤務手当などのすべての諸手当の額を合計したものであり、地方公務員給与実態調査において明らかにされているものである。
- また、「平均給与月額（国比較ベース）」は、比較のため、国家公務員と同じベース（＝時間外勤務手当等を除いたもの）で算出している。

(2) 職員の初任給の状況（28年4月1日現在）

| 区 分 | | 九十九里町 | 千葉県 | 国 |
|----------------|-----|----------|----------|------------------------------|
| 一般行政職 | 大学卒 | 183,300円 | 183,300円 | 総合職 181,200円 一般職 176,700円 |
| | 高校卒 | 149,000円 | 149,000円 | 144,600円 |
| 技能労務職 （運転手） | 高校卒 | 148,300円 | 146,700円 | — |
| | 中学卒 | — | 134,000円 | — |
| 技能労務職 （その他） | 高校卒 | 134,700円 | — | — |
| | 中学卒 | — | — | — |

(3) 職員の経験年数別・学歴別平均給料月額の状況（28年4月1日現在）

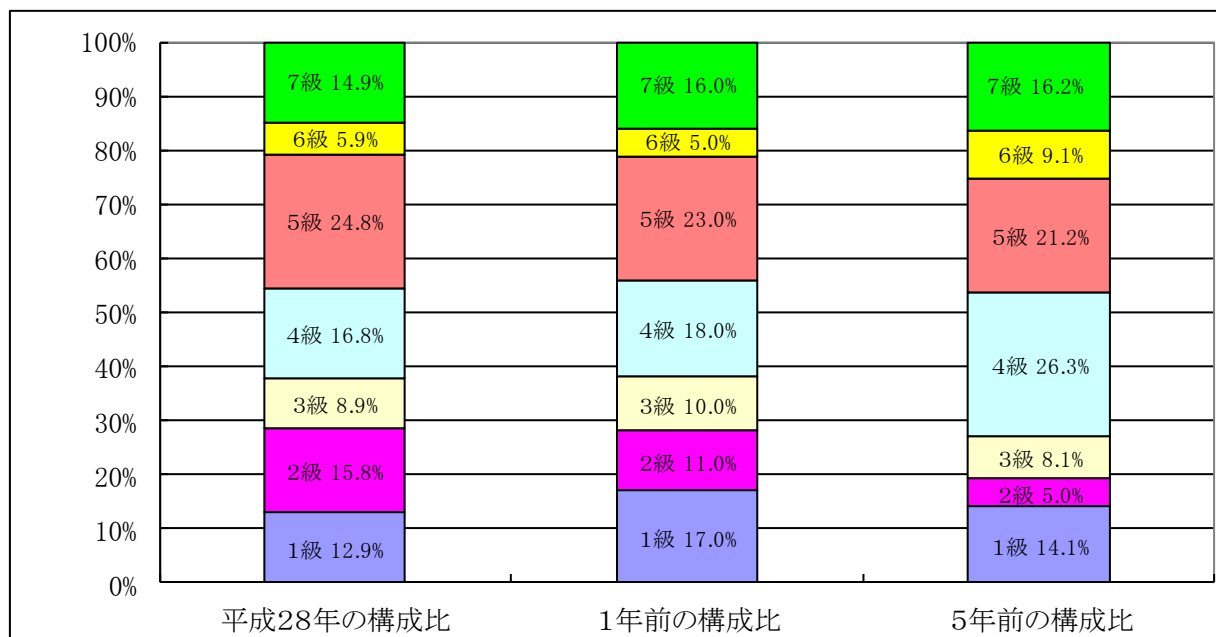
| 区 分 | | 経験年数10年 | 経験年数20年 | 経験年数25年 | 経験年数30年 |
|-------|-----|----------|----------|----------|----------|
| 一般行政職 | 大学卒 | 242,000円 | 328,400円 | 378,400円 | 407,300円 |
| | 高校卒 | 194,900円 | 284,000円 | 341,600円 | 370,700円 |
| 技能労務職 | 高校卒 | — | — | 270,900円 | 231,000円 |
| | 中学卒 | — | — | 212,700円 | — |

3 一般行政職の級別職員数等の状況

(1) 一般行政職の級別職員数及び給料表の状況（28年4月1日現在）

| 区分 | 標準的な職務内容 | 職員数 | 構成比 | 1号給の給料月額 | 最高号給の給料月額 |
|----|----------|-----|-------|----------|-----------|
| 1級 | 主事補 | 13人 | 12.9% | 140,100円 | 246,100円 |
| 2級 | 主事 | 16人 | 15.8% | 190,200円 | 303,000円 |
| 3級 | 主任主事 | 9人 | 8.9% | 226,400円 | 348,800円 |
| 4級 | 副主査 | 17人 | 16.8% | 259,900円 | 379,800円 |
| 5級 | 係長、主査 | 25人 | 24.8% | 286,200円 | 391,800円 |
| 6級 | 課長補佐、副主幹 | 6人 | 5.9% | 317,000円 | 409,000円 |
| 7級 | 課長、主幹 | 15人 | 14.9% | 361,300円 | 443,700円 |

- (注) 1 九十九里町の給与条例に基づく給料表の級区分による職員数である。
 2 標準的な職務内容とは、それぞれの級に該当する代表的な職務である。



(2) 昇給への勤務成績の反映状況

| 平成 28 年 4 月 2 日から平成 29 年 4 月 1 日 までにおける運用 | 九十九里町 | | 国 | |
|--|-------|------|------------|------|
| | 管理職員 | 一般職員 | 特定管理 職員 | 一般職員 |
| イ 人事評価を実施した | ○ | ○ | ○ | ○ |
| 標準に加え、上位及び下位の区分も適用 | | | ○ | ○ |
| 標準に加え、上位の区分も適用 | | | | |
| 標準に加え、下位の区分も適用 | | | | |
| 標準の区分のみ適用 | ○ | ○ | | |
| ロ 人事評価を実施していない | | | | |

4 職員の手当の状況

(1) 期末手当・勤勉手当

| 九十九里町 | 千葉県 | 国 |
|---|--|--|
| 1人当たりの平均支給額 (27年度) 1,341千円 | 1人当たりの平均支給額 (27年度) 1,707千円 | — |
| (27年度支給割合) 期末手当 2.60月分 勤勉手当 1.60月分 (1.45)月分 (0.75)月分 | (27年度支給割合) 期末手当 2.60月分 勤勉手当 1.60月分 (1.45)月分 (0.75)月分 | (27年度支給割合) 期末手当 2.60月分 勤勉手当 1.60月分 (1.45)月分 (0.70)月分 |
| (加算措置の状況) 職制上の段階、職務の級等による加算措置 ・ 役職加算3～13% | (加算措置の状況) 職制上の段階、職務の級等による加算措置 ・ 役職加算5～20% ・ 管理職加算15・25% | (加算措置の状況) 職制上の段階、職務の級等による加算措置 ・ 役職加算5～20% ・ 管理職加算10～25% |

○ 勤勉手当への勤務成績の反映状況 (一般行政職)

| 平成 28 年度中における運用 | 九十九里町 | | 国 | |
|---------------------|-------|------|------------|------|
| | 管理職員 | 一般職員 | 特定管理 職員 | 一般職員 |
| イ 人事評価を実施した | ○ | ○ | ○ | ○ |
| 標準に加え、上位及び下位の成績率も適用 | | | ○ | ○ |
| 標準に加え、上位の成績率も適用 | | | | |
| 標準に加え、下位の成績率も適用 | | | | |
| 標準の成績率のみ適用 | ○ | ○ | | |
| ロ 人事評価を実施していない | | | | |

(2) 退職手当（28年4月1日現在）

| 九十九里町 | | | 国 | | |
|-------------------------|----------|------------|------------------------|----------|------------|
| (支給率) | 自己都合 | 応募認定・定年 | (支給率) | 自己都合 | 応募認定・定年 |
| 勤続20年 | 20.445月分 | 25.55625月分 | 勤続20年 | 20.445月分 | 25.55625月分 |
| 勤続25年 | 29.145月分 | 34.5825月分 | 勤続25年 | 29.145月分 | 34.5825月分 |
| 勤続35年 | 41.325月分 | 49.59月分 | 勤続35年 | 41.325月分 | 49.59月分 |
| 最高限度額 | 49.59月分 | 49.59月分 | 最高限度額 | 49.59月分 | 49.59月分 |
| その他の加算措置 | | | その他の加算措置 | | |
| ・定年前早期退職者特例措置(2%~20%加算) | | | ・定年前早期退職特例措置(2%~45%加算) | | |
| 1人当たり平均支給額 15,684千円 | | | | | |

(注) 退職手当の1人当たり平均支給額は、27年度に退職した職員に支給された平均額である。

(3) 地域手当（28年4月1日現在）

| | | | |
|-------------------------------|-----|---------|-----------|
| 支給実績(27年度決算) | | | 0円 |
| 支給職員1人当たり平均支給年額(27年度決算) | | | 0円 |
| 支給対象地域 | 支給率 | 支給対象職員数 | 国の制度(支給率) |
| 対象外 | 0% | 0人 | 0% |
| 地域手当補正後ラスパイレス指数 (ラスパイレス指数) | | | — (—) |

(注) 地域手当補正後ラスパイレス指数とは、地域手当を加味した地域における国家公務員と地方公務員の給与水準を比較するため、地域手当の支給率を用いて補正したラスパイレス指数。

(補正前のラスパイレス指数×(1+当該団体の地域手当支給率) / (1+国の指定基準に基づく地域手当支給率)により算出。)

(4) 特殊勤務手当（28年4月1日現在）

| | | | | |
|-------------------------|----------------------|---|------------------|------------------|
| 支給実績(27年度決算) | | | 480千円 | |
| 支給職員1人当たり平均支給年額(27年度決算) | | | 240,000円 | |
| 職員全体に占める手当支給職員の割合(27年度) | | | 1.2% | |
| 手当の種類(手当数) | | | 4 | |
| 手当の名称 | 主な支給対象職員 | 主な支給対象業務 | 支給実績 (27年度決算) | 左記職員に対する 支給単価 |
| 感染症防疫作業 手当 | 感染症防疫作業に従 事する職員 | 感染症の病原体に 汚染された場所又 は汚染された疑い がある場所の消毒 作業業務 | 0円 | 日額 500円 |
| 家畜伝染病予防 作業手当 | 家畜伝染病防疫作業 に従事する職員 | 伝染病菌を有する 家畜若しくは伝染 病菌を有する疑い のある家畜に対す る防疫作業業務 | 0円 | 日額 500円 |
| 社会福祉業務従 事職員手当 | 社会福祉業務に従事 する職員 | 特に身体に危害の うけるおそれのあ る業務 | 0円 | 日額 500円 |
| 主任技術者手当 | ガス主任技術者に選 任された職員 | | 480千円 | 月額 20,000円 |

(5) 時間外勤務手当

| | |
|-----------------------|----------|
| 支給実績（27年度決算） | 12,820千円 |
| 職員1人当たり平均支給年額（27年度決算） | 106千円 |
| 支給実績（26年度決算） | 13,326千円 |
| 職員1人当たり平均支給年額（26年度決算） | 100千円 |

(注) 職員1人当たり平均支給額を算出する際の職員数は、「支給実績（27年度決算）」と同じ年度の4月1日現在の総職員数（管理職員、教育職員等、制度上時間外勤務手当の支給対象とはならない職員を除く。）であり、短時間勤務職員を含む。

(6) その他の手当（28年4月1日現在）

| 手当名 | 内容及び支給単価 | 国の制度との異同 | 国の制度と異なる内容 | 支給実績（27年度決算） | 支給職員1人当たり平均支給年額（27年度決算） |
|--------|---|----------|---------------------------------------|--------------|-------------------------|
| 扶養手当 | 配偶者13,000円 配偶者以外の扶養親族1人6,500円 16～22歳までの子の加算1人5,000円 | 同 | | 12,292千円 | 208,338円 |
| 住居手当 | 借家（家賃12,000円超の場合）家賃に応じて27,000円を限度に支給 | 同 | | 4,972千円 | 292,470円 |
| 通勤手当 | 交通機関利用者4万円を上限に支給 自動車等の利用者距離に応じ、1,000円～12,200円支給 | 異 | 交通機関利用者55,000円限度 自動車等の利用者距離区分により相違 | 3,160千円 | 26,779円 |
| 管理職手当 | 管理又は監督の地位にある職員に対し、級別、役職別に応じ支給（時間外勤務手当、休日勤務手当は支給しない） | 異 | 支給区分と支給額の相違 | 6,708千円 | 279,500円 |
| 休日勤務手当 | 休日において正規の勤務時間に勤務した場合、1時間につき給与額の135%を支給 | 同 | | — | — |
| 宿日直手当 | 宿日直勤務1回につき4,200円 | | | 1,008千円 | 13,440円 |

5 特別職の報酬等の状況（28年4月1日現在）

| 区 分 | | 給 料 月 額 等 | |
|---------|-------|--------------------|--|
| 給 料 | 町 長 | 782,000円 | (参考) 類似団体における最高/最低額 |
| | 副 町 長 | 641,000円 | 850,000円 / 543,200円 673,000円 / 486,000円 |
| 報 酬 | 議 長 | 271,000円 | 375,000円 / 230,000円 |
| | 副 議 長 | 233,000円 | 310,000円 / 180,000円 |
| | 議 員 | 215,000円 | 290,000円 / 157,000円 |
| 期 末 手 当 | 町 長 | (27年度支給割合) | |
| | 副 町 長 | 4.2月分 | |
| 退 職 手 当 | 議 長 | (27年度支給割合) | |
| | 副 議 長 | 3.95月分 | |
| 退 職 手 当 | 町 長 | (算定方式) | (1期の手当額) |
| | 副 町 長 | 782,000円×在職月数×0.35 | 13,137,600円 |
| | 備 考 | 641,000円×在職月数×0.25 | 7,692,000円 |
| | | | (支給時期) 任期毎 任期毎 |

- (注) 1 給料及び報酬の()内は、減額措置を行う前の金額である。
 2 退職手当の「1期の手当額」は、4月1日現在の給料月額及び支給率に基づき、1期(4年=48月)勤めた場合における退職手当の見込額である。

6 職員数の状況

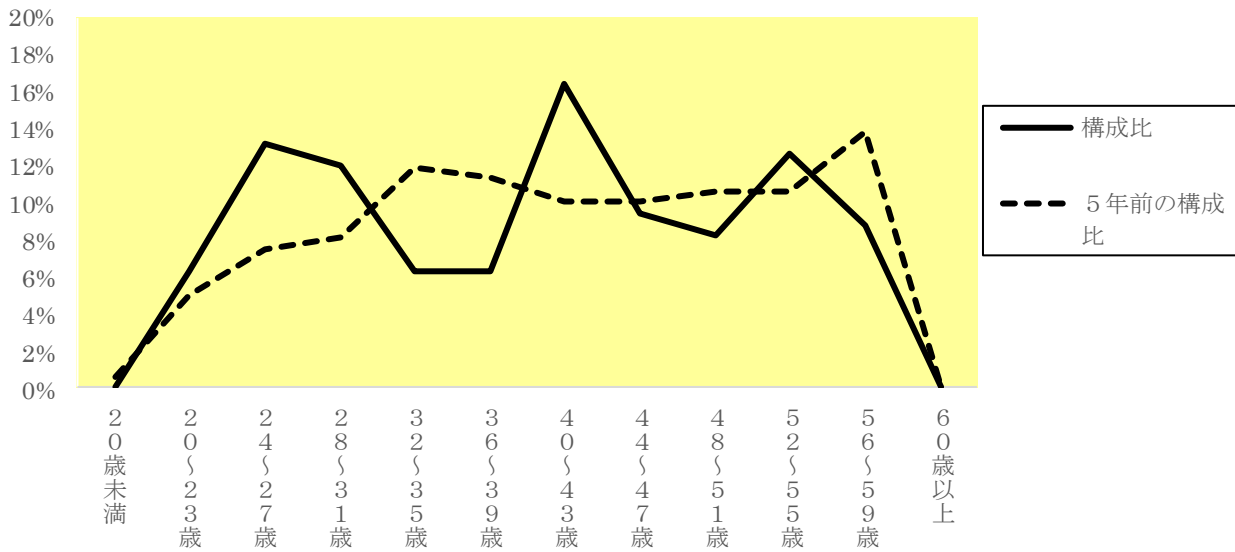
(1) 部門別職員数の状況と主な増減理由

(各年4月1日現在)

| 部門 | 区分 | 職員数 | | 対前年増減数 | 主な増減理由 | |
|--------|--------|--------------|--------------|--|--|---|
| | | 平成27年 | 平成28年 | | | |
| 普通会計部門 | 一般行政部門 | 議会 | 2 | 2 | 0 | 育児休業により1名増 商工観光事業に係る職員1名減 子育て支援事業に係る職員1名増 |
| | | 総務 | 33 | 34 | 1 | |
| | | 税務 | 10 | 10 | 0 | |
| | | 農林水産 | 8 | 8 | 0 | |
| | | 商工 | 5 | 4 | ▲1 | |
| | | 土木 | 9 | 9 | 0 | |
| | | 民生衛生 | 33 | 34 | 1 | |
| 計 | 110 | 111 | 1 | <参考> 人口1万人当たり職員数64.98人 (類似団体の人口1万人当たりの職員数67.18人) | | |
| | 教育部門 | 24 | 24 | 0 | | |
| | 小計 | 134 | 135 | 1 | <参考> 人口1万人当たり職員数79.03人 (類似団体の人口1万人当たりの職員数85.86人) | |
| 公営企業等 | 会計部門 | 下水道 | 1 | 1 | 0 | ガス事業に係る職員1名増 |
| | | その他 | 21 | 22 | 1 | |
| | | 小計 | 22 | 23 | 1 | |
| 合計 | | 156 [240] | 158 [240] | 2 [0] | <参考> 人口1万人当たり職員数92.49人 | |

- (注) 1 職員数は一般職に属する職員数である。
 2 []内は、条例定数の合計である。

(2) 年齢別職員構成の状況（28年4月1日現在）



| 区分 | 20歳未満 | 20歳～23歳 | 24歳～27歳 | 28歳～31歳 | 32歳～35歳 | 36歳～39歳 | 40歳～43歳 | 44歳～47歳 | 48歳～51歳 | 52歳～55歳 | 56歳～59歳 | 60歳以上 | 計 |
|-----|-------|---------|---------|---------|---------|---------|---------|---------|---------|---------|---------|-------|------|
| 職員数 | 0人 | 10人 | 21人 | 19人 | 10人 | 10人 | 26人 | 15人 | 13人 | 20人 | 14人 | | 158人 |

(3) 職員数の推移

(単位：人・%)

| 部門別 | 23年 | 24年 | 25年 | 26年 | 27年 | 28年 | 過去5年間の増減数(率) |
|----------|-----|-----|-----|-----|-----|-----|--------------|
| 一般行政 | 111 | 111 | 111 | 111 | 110 | 111 | 0(0%) |
| 教育 | 26 | 25 | 22 | 25 | 24 | 24 | ▲2(▲7.6%) |
| 普通会計計 | 137 | 136 | 133 | 136 | 134 | 135 | ▲2(▲1.5%) |
| 公営企業等会計計 | 22 | 23 | 23 | 22 | 22 | 23 | 1(4.5%) |
| 総合計 | 159 | 159 | 156 | 158 | 156 | 158 | ▲1(▲0.6%) |

(注) 各年における定員管理調査において報告した部門別職員数。