

広報 くじゅうくり

令和4年

7

No.663

夏に向かって
走れ！



令和4年度 国民健康保険税率のお知らせ

地方税法施行令の改正に伴い、国民健康保険税の医療分の課税限度額が63万円から65万円に、支援分が19万円から20万円にそれぞれ引き上げられました。

また、令和4年度より子育て世帯への経済的負担軽減の観点から、未就学児の均等割額の2分の1を減額します。

国民健康保険税の納税通知書は7月中旬に発送します。

問い合わせ
税務課課税係 ☎70-3142

① 国民健康保険税の税率

区 分		令 和 4 年度
医療分	所得割	5.9%
	均等割	19,000円
	平等割	19,000円
	課税限度額	650,000円
支援分	所得割	2.4%
	均等割	11,000円
	課税限度額	200,000円
介護分	所得割	1.9%
	均等割	13,000円
	課税限度額	170,000円

【用語解説】

- ・医療分（医療給付費分）病気やけがをしたときの医療給付費分として、国保加入者全員が負担。
- ・支援分（後期高齢者支援金分）後期高齢者医療制度への支援金分として、国保加入者全員が負担。
- ・介護分（介護納付金分）介護保険制度を支える財源として、40歳から64歳までの国保加入者全員が負担。
- ・所得割 課税標準額（前年中の総所得金額－基礎控除額43万円）に税率をかけて算出。
- ・均等割 一人当たりの年間の税額で、これに加入者数をかけて算出。
- ・平等割 一世帯当たり課税される年間の税額。
- ・課税限度額 課税される限度額で、各区分の限度額を超えることはありません。

② 軽減判定における所得基準額について

国民健康保険税には、前年中の所得が一定額以下の世帯に対し、負担を軽くする軽減措置（7割・5割・2割）があります。

区 分	令和4年度世帯の合計所得
7割軽減	43万円 + {10万円 × (給与所得者等の数 - 1)} 以下
5割軽減	43万円 + (28万5千円 × 被保険者数) + {10万円 × (給与所得者等の数 - 1)} 以下
2割軽減	43万円 + (52万円 × 被保険者数) + {10万円 × (給与所得者等の数 - 1)} 以下

※軽減措置に該当するかどうか判定する所得は、所得割を算出する際の所得とは異なります。

※被保険者数には、同じ世帯の中で国民健康保険の被保険者から後期高齢者医療の被保険者に移行した方を含みます。

注意

前年に比べ、世帯の所得や国保加入者が増えている場合には、保険税が下がらない場合があります。また、前年中の所得が申告されていないと、保険税の軽減制度を適用することができなくなる場合がありますので、必ず申告してください。所得がなかった場合でも申告は必要です。

③ 未就学児に係る国民健康保険税均等割額の軽減

令和4年度から未就学児の均等割額の2分の1を減額します。未就学児とは6歳に達する日以後最初の3月31日までの被保険者です。令和4年度分については、平成28年4月2日以降に生まれた方です。

なお、軽減措置（7割・5割・2割）が適用されている世帯は、軽減後の均等割額の2分の1を減額します。

区 分	均等割額	未就学児減額分	減額後均等割額
軽減なし	30,000円	15,000円	15,000円
7割軽減	9,000円	4,500円	4,500円
5割軽減	15,000円	7,500円	7,500円
2割軽減	24,000円	12,000円	12,000円

■ 新型コロナウイルス感染症に伴う国民健康保険税の減免

新型コロナウイルス感染症の影響により、主たる生計維持者の事業収入などが一定程度減少した世帯に対して、国民健康保険税が減額または免除となる場合があります。

詳しくは税務課課税係までお問い合わせください。

国民健康保険

問い合わせ
住民課国保年金係
☎70-3152

新しい被保険者証を送付します

国民健康保険に加入している方の被保険者証および高齢受給者証（70歳以上の方）は、現在、有効期限が令和4年7月31日となっています。

新しい被保険者証および高齢受給者証は、7月中旬に住民登録をしている住所に簡易書留郵便で送付します。

※新たに70歳になる方は、誕生月の翌月（1日生まれは当月）から高齢受給者証を使用することができまので、70歳の誕生月の月末までに該当する方にはお知らせします。

◆有効期限

令和5年7月31日

※有効期限までに75歳になる方は有効期限が異なります。



保険証【見本】

- ・ 外来や入院の支払いが一定額までで済む、国民健康保険限度額適用・標準負担額減額認定証などの有効期限は令和4年7月31日となっています。
- ・ 引き続き必要な方、新たに申請したい方は、令和4年8月1日以降に住民課国保年金係で申請してください。
- ◆申請に必要なもの
 - ・ 国民健康保険被保険者証
 - ・ 以前交付を受けた限度額適用標準負担額減額認定証など
 - ・ 委任状（世帯が別の方が申請する場合のみ）

- ※入院中の食事代、国民健康保険の適用とならない差額ベッド代や個室代、保険適用外の診療費および諸雑費は自己負担限度額とは別にお支払いください。
- ※70歳以上で所得区分が現役並み所得者Ⅲ（課税所得690万円以上）または一般の世帯の方は申請の必要はありません。
- ※国民健康保険税の納税が遅れている世帯の方には交付できない場合がありますのでご注意ください。

■ マイナンバーカードが健康保険証として利用できます

一部の医療機関や薬局などの窓口においてマイナンバーカードが健康保険証として利用できます（健康保険証でもこれまで通り受診できます）。利用するためには申し込みが必要です。申込方法など詳しくは町ホームページでご確認ください。



町ホームページ

後期高齢者医療制度

問い合わせ
住民課国保年金係
☎70-32669

自己負担割合の見直し (2割負担)について

令和4年10月1日から、一定の所得のある方(75歳以上の方など)は、現役並み所得者(自己負担割合3割)を除き、医療費の自己負担割合が2割になります。課税所得が28万円以上の被保険者がいる世帯で次の①と②いずれかに該当する場合2割負担となります。

①世帯内に被保険者が1人だけの場合で年金収入+その他の合計所得金額が200万円以上

②世帯内に被保険者が2人以上の場合で年金収入+その他の合計所得金額の合計が320万円以上

★今回の制度改正見直しの背景などに関する質問などは、後期高齢者窓口負担割合コールセンターへお電話下さい。

問い合わせ
後期高齢者窓口負担割合コールセンター
☎0120-002719

保険料について

後期高齢者医療制度の保険料は、加入者(75歳以上の方および65歳以上で一定の障害を持ち、後期高齢者医療障害認定申請をした方)全員が個人ごとに納付します。

保険料は、加入者全員が等しく負担する「均等割額」と所得に応じて負担する「所得割額」を合計して、個人単位で計算します。また、年度の途中で被保険者の資格を取得・喪失したときは、月割で計算した保険料となります。

基準日 当該年度の4月1日

均等割額 43,400円

所得割率 8・39%

賦課上限 66万円

◆軽減措置
所得の低い方、会社の健康保険や共済組合などの被用者保険の被扶養者であった方に対しては保険料の軽減措置があります。該当する場合は、世

帯の所得水準などに応じて軽減された保険料額を納めていただくようになります。

※軽減措置は被保険者や世帯主の所得により自動判定し適用しますので申請の必要はありません。ただし、軽減判定の対象となる方の所得申告がない場合には、適用されませんのでご注意ください。

今年度は被保険者証を2回交付します

例年7月中旬に新しい被保険者証を郵送にて交付しておりますが、令和4年度は自己負担割合2割の導入に伴い2回送付します。

1回目(7月中旬に発送)
令和4年8月1日(令和4年9月30日有効期限の被保険者証(ぼたん色))

2回目(9月中旬に発送)
令和4年10月1日(令和5年7月31日有効期限の被保険者証(藍色))

※負担割合の変更がない方へも2回送付します。

今年度は制度改正により被保険者証が2回送付されます

7月中旬送付	9月中旬送付	※負担割合の変更に 関わらず、全員に2回送 付されます。
1回目 令和4年9月30日まで の保険証	2回目 令和5年7月31日まで の保険証	

保険料の納付方法

年金が年額18万円以上で介護保険料と後期高齢者医療保険料の合計額が年金受給額の2分の1を超えない方は原則として年金から天引きされる「特別徴収」になります。ただし、それに当てはまらない方や、後期高齢者医療制度に加入したばかりの方は納付書や口座振替で納める「普通徴収」になります。

保険料の通知は7月中旬に送付します。納期限までに保険料を完納しないときは、九十九里町後期高齢者医療に関する条例の定めるところにより、保険料額に延滞金加算されて徴収されますので、納期限までの納付をお願いします。

普通徴収の「コンビニ・スマホ納付」について

◆コンビニでの納付
金融機関や役場出納室の窓口に加え、コンビニの営業時間内であれば、曜日や時間に関係なく全国のコンビニで納付することができます。納付の際の手数料もかかりません。取扱いコンビニ一覧については、納付書裏面でご確認ください。

◆スマホ決済アプリでの納付

スマートフォンなどを利用し、ご希望のアプリで納付書のバーコードを読み取ることで、時間や場所に関係なく納付することができます。納付の際の手数料もかかりません。



■利用にあたっての注意事項
・スマホアプリで納付した場合、領収証書は発行されません。金融機関や役場出納室、コンビニで納付書にてお支払いをお願いします。

・アプリのインストールや利用にかかる通信料は利用者負担となります。

・支払手続き完了後の取り消しや変更はできません。

・スマホアプリで納付すると、領収印のない納付書がお手元に残ります。二重納付されないようご注意ください。

▼ 広告欄 ▼

高齢者グループホーム
ゆうなぎ九十九里

広報くじゅうくり
広告を掲載しませんか?

縦40mm×横85mm(このサイズ)は5,000円

問い合わせ 総務課秘書広報係 ☎70-3122

・空家・空地を処分したい
・どんな場所でも古くても大丈夫!
・管理できない相続物件を処分したい
・相続した物件の固定資産税が毎年大変!

千葉県知事(1)第17468号

何でも
ご相談ください!!!

※当社規定により、一部買取できない場合がございます。

WOODY HOME 0120-213-303

〒260-0842 千葉県千葉市中央区南町2-6-18金澤ビル101

自然災害から身を守るために…

くじゅうくり安全・安心メールに、
今すぐ登録をお願いします！

★避難情報などをメールで配信しています。



登録手順

- ①QRコードを読み込む
- ②空メールを送信
- ③登録完了

これからの季節、梅雨の大雨や台風により風水害が発生する可能性が高くなります。事前の備えが、自分や家族の命を守る一番の対策です。事前チェックリストで、災害に万全の備えをしましょう。

★家庭での備えチェックリスト

- 災害発生時、家族内の役割分担はできていますか？
→電気ブレーカーの確認や災害グッズの持ち出しなど
- 危険箇所（窓ガラス、家具、障害物）の対策は講じられていますか？
- 非常時持ち出し品の準備はできていますか？
→非常食、貴重品、応急医薬品など
- 避難場所や経路、連絡方法は確認できていますか？
- 災害時の情報収集ツールはありますか？
→戸別受信機の確認や安全・安心メールの登録をお願いします。
- 応急修理用品の備えはありますか？
→ブルーシートや土のう袋の準備を忘れずに！

★安全・安心メール以外にも防災情報を配信しています。

（防災SNS）

・ Twitter ・ Facebook



問い合わせ
総務課交通防災係
☎70-3107

新型コロナウイルスワクチン追加接種 （4回目接種）について

※6月20日現在の情報のため、掲載内容が変更になる場合があります。

【追加接種（4回目接種）対象者】

- ① 60歳以上の方
- ② 18歳～59歳で基礎疾患を有する方やその他重症化リスクが高いと医師が認める方（基礎疾患について、詳しくは町ホームページをご覧ください）

	1・2回目	3回目	4回目
60歳以上(対象者①)	接種対象(努力義務)		
18歳～59歳(対象者②)	接種対象(努力義務)		接種対象
18歳～59歳	接種対象(努力義務)		接種対象外
12歳～17歳	接種対象(努力義務)		接種対象外
5歳～11歳	接種対象		接種対象外

【使用ワクチン】ファイザー社製ワクチンおよびモデルナ社製ワクチン

【接種間隔】3回目接種から、少なくとも5カ月以上空ける

【接種費用】無料

【接種に必要なもの】

- ・接種券付き予診票 ※切り離さないでください。
- ・本人確認書類（マイナンバーカード、運転免許証、健康保険証など）
- ・お薬手帳（お持ちの方）

★接種券の発送

追加接種（4回目接種）の接種券付き予診票は、3回目接種完了日から5カ月を経過する頃に順次送付しますので、接種券が届くまでは、医療機関へのお問い合わせはご遠慮ください。また、接種券付き予診票が届かない場合は、町コールセンターまでお問い合わせください。

※注意事項

- ・接種券付き予診票は切り離さずに、大切に保管してください。紛失した場合は、健康福祉課で再発行の手続きをしてください。
- ・集団接種を希望した方には、接種券付き予診票とは別に町から接種日時のご案内を送付します。
- ・町内の医療機関で個別接種を希望した方には、接種券付き予診票を送付する際に予約方法をご案内します。

熱中症にご注意ください！

近年、熱中症による死亡者数・緊急搬送者数は著しい増加傾向にあり、気候変動などの影響を考慮すると熱中症対策は極めて重要な課題です。**特に7月から10月にかけては気温が上昇し、熱中症の危険が極めて高くなると予想されています。**

環境省と気象庁は、熱中症予防対策に資する効果的な情報発信として、「熱中症アラート」を運用しており、アラートの発表があった際は、外出を控える、エアコンを使用する、のどが渇く前に水分を補給するなど、予防行動を積極的に行いましょう。高齢者、子ども、持病のある方など、熱中症になりやすい方、ご自身で体調の変化に気づきにくい方には、近所の方からも注意の声掛けをお願いします。

また、お使いのスマートフォンなどで環境省の公式LINEアカウント「環境省」を友だち追加していただくことで、熱中症警戒アラートの発表や暑さ指数の情報を受け取ることができます。

公式 LINE アカウント「環境省」



問い合わせ
健康福祉課健康指導係
☎70-3182

問い合わせ

- ◆ 九十九里町コールセンター ☎0475-70-3161
受付時間：午前9時～午後4時30分（土・日・祝日を除く）
- ◆ 千葉県新型コロナワクチン副反応等専門相談窓口 ☎03-6412-9326
受付時間：24時間対応（土・日・祝日も実施）



介護保険料

保険料決定通知書・納入通知書を発送します

65歳以上の方(第1号被保険者)に納めていただく介護保険料の通知書を7月中旬に発送します。皆さんに納付いただく介護保険料は、九十九里町の介護保険を運営するための大切な財源となり、介護保険制度を支えています。ご理解の上、納付いただきますようお願いいたします。

介護保険料の納付方法

受給している年金の額によって、納付の方法が「特別徴収」または「普通徴収」に分かれます。

◆特別徴収 介護保険料額決定通知書(はがき)を発送します。年金が月額18万円以上の方は、年金からの天引きにより保険料を納めていただく特別徴収となります。

◆支払い方法 年額保険料を年金受給月の6回に分けて、年金から天引き。

※令和4年の4・6・8月の年金天引き額(仮徴収額)は2月の天引き額と同額となるため、仮徴収の通知は行いません(金額などが変更になる場合は通知します)。

◆普通徴収

年金を受給していない方や年額18万円未満の方、新たに65歳になった方などは、納入通知書または口座振替により保険料を納めていただく普通徴収となります。

◆支払い方法 町から発送される納入通知書(封書)により、年額保険料を7月から翌年2月までの8回に分けて納める。※コンビニ・スマートフォン決済アプリでも納付することができます。

◆介護保険料の納付が遅れると

納期ごとに納めるべき介護保険料がその納期までに完納されない場合には、納期限内に納付した方との公平性を保つため、納期限の翌日から完納の日までの日数に応じた延滞金が介護保険料に加算されます。

特別な事情がないのに介護保険料を一定期間滞納すると、保険給付の支払い方法の変更や保険給付の全部または一部の支払い一時差し止めなどの保険給付の制限を受けること

【65歳以上の方(第1号被保険者)の介護保険料】

区分	対象者	年額保険料
第1段階	●生活保護の受給者 ●世帯全員が住民税非課税で、老齢福祉年金の受給者または合計所得金額+課税年金収入額が80万円以下の方	18,720円 (基準額×0.3)
第2段階	●世帯全員が住民税非課税	前年の合計所得金額+課税年金収入額が80万円超120万円以下の方
第3段階		前年の合計所得金額+課税年金収入額が120万円を超える方
第4段階	●世帯内に住民税課税者がいるが、本人が住民税非課税	前年の合計所得金額+課税年金収入額が80万円以下の方
第5段階		前年の合計所得金額+課税年金収入額が80万円を超える方
第6段階	●本人が住民税課税者	前年の合計所得金額が120万円未満の方
第7段階		前年の合計所得金額が120万円以上210万円未満の方
第8段階		前年の合計所得金額が210万円以上320万円未満の方
第9段階		前年の合計所得金額が320万円以上の方

があります。納付が困難な場合は、ご相談ください。

新型コロナウイルス感染症の影響に伴う介護保険料の減免

新型コロナウイルス感染症の影響により、収入などが一定程度減少したことなどによる介護

問い合わせ

健康福祉課高齢者福祉係
☎70・3184

介護保険

申請・認定の流れ

◆介護保険の申請

介護保険制度は、町が保険者となって運営しています。

40歳以上の方は、被保険者となって保険料を納め、介護が必要になった時は費用の一部を支払って、サービスを利用することができ(40~64歳の方は、第2号被保険者の要件に当てはまる方のみ利用可)。

◆被保険者

- ① 65歳以上(第1号被保険者) 原因を問わず介護や日常生活の支援が必要となった人
- ② 40~64歳で医療保険に加入している人(第2号被保険者) 加齢が原因とされる病気(特定疾病)により、介護や支援が必要となった人

対象となる加齢が原因とされる病気とは?

- 【特定疾病16種類】
- ・医師が回復の見込みがないと判断したがん
- ・関節リウマチ
- ・筋萎縮性側索硬化症
- ・後縦靭帯(しんたい)骨化症

- ・骨折を伴う骨粗しょう症

- ・初期における認知症
- ・進行性核上性まひ、大脳皮質基底核変性症およびパーキンソン病
- ・脊髄小脳変性症
- ・脊柱管狭窄(きょうさく)症
- ・早老症
- ・多系統萎縮症
- ・糖尿病性神経障害、糖尿病性腎症および糖尿病性網膜症
- ・脳血管疾患
- ・閉塞性動脈硬化症
- ・慢性閉塞性肺疾患
- ・両側の膝関節または股関節に著しい変形を伴う変形性関節症

◆申請受付

健康福祉課高齢者福祉係

◆申請方法

健康福祉課高齢者福祉係にて申請書を記入
※郵送提出も可能(〒283・0195 九十九里町片貝4099 健康福祉課高齢者福祉係まで)、申請書は高齢者福祉係にて

◆申請できる人

- ・サービスを利用する被保険者本人またはその家族
- ・地域包括支援センター
- ・居宅介護支援事業所

◆介護認定の流れ

- ① 役場で介護認定の申請手続きを行います。
- ② 役場が主治医に「主治医意見書」の作成を依頼します。
- ③ 認定調査員が自宅または施設などに調査に伺います。
- ④ 主治医意見書と認定調査資料がそろった段階で、介護認定審査会で審査が行われます。
- ⑤ 審査結果により、非該当または要支援1・2、もしくは要介護1~5までの認定を行います。
- ⑥ 結果を本人宛てに通知します。※申請から認定までに、1カ月程度かかります。

◆要支援認定を受けた方

日常生活の自立度が高く、介護保険の介護予防サービス(予防給付)を利用することで生活機能が改善する可能性が高い方です。

受けられるサービス

介護予防サービス(予防給付)として、在宅サービスや地域

密着型サービスを受けることができます。

※サービスを受ける場合は、「地域包括支援センター」に、介護予防サービス計画(ケアプラン)の作成を依頼してください。

◆要介護認定を受けた方

適切な介護保険サービス(介護給付)を利用することで、生活機能の維持、改善を図ることが適切な方です。

受けられるサービス

介護サービス(介護給付)として、在宅サービスや地域密着型サービスを利用することができます。 ※サービスを受ける場合は「介護支援専門員(ケアマネジャー)」に、介護サービス計画(ケアプラン)の作成を依頼してください。

◆非該当認定を受けた方

現段階では、介護サービスの対象にはなりません。将来的に要支援・要介護に移行する可能性がありますので、介護予防事業(地域支援事業)などの利用をご案内します。

問い合わせ

健康福祉課高齢者福祉係
☎70・3184

5月

運動会・体育祭

開催!

21日

豊海小学校 運動会



九十九里小学校 なぎさの運動会

24日



28日

九十九里中学校 体育祭



受章おめでとうございます



今野 和雄 氏
(つくも南)

瑞宝双光章

危険業務従事者

今野和雄氏は昭和43年に警察学校へ入学、昭和44年4月に木更津警察署に勤務。以降県内各署で主に交通事故捜査に従事され、平成22年3月に退職されるまで42年の長きにわたり県民の安全・安心な暮らしを守るために尽力されてきました。



小幡 秀夫 氏
(西野納屋)

瑞宝単光章

消防功労

小幡秀夫氏は昭和55年4月に町消防団に入団。平成28年4月からは副団長として精力的に団員の資質・技能の向上に尽力され、令和4年3月に退団されるまで42年の長きにわたり、地域の消防防災体制の発展に多大な貢献をされてきました。

春の叙勲

自衛官募集

募集種目	応募資格	受付期間	試験期日(期間)
航空学生 (パイロット)	【海】 高卒(見込み含)23歳未満 【空】 高卒(見込み含)21歳未満	7月1日(金) ~9月8日(木)	1次: 9月19日(月・祝) 2次: 10月15日(土)~20日(木) 3次: 【海】 11月18日(金)~12月14日(水) 【空】 11月12日(土)~12月15日(木)
一般曹候補生	18歳以上33歳未満	7月1日(金) ~9月5日(月)	1次: 9月15日(木)~18日(日) ※上記期間の内、指定する1日 2次: 10月8日(土)~23日(日) ※上記期間の内、指定する1日
自衛官候補生	18歳以上33歳未満	年間を通じて受け付け ※令和5年3月高等学校など卒業予定者は7月1日(金)~	受け付け時にお知らせ



ホームページ



Twitter

問い合わせ 自衛隊茂原地域事務所(千葉地方協力本部) ☎ 0475-25-0452

環境 野外焼却は禁止されています

町には、「近所で草木を燃やして煙たい」「煙で窓が開けられない」「洗濯物に臭いがついて困る」などの野外焼却による苦情が寄せられています。廃棄物の野外焼却は、一部を除いて法律で禁止されています。また、法律に違反した場合には、罰則が科せられることがあります。

◆**野外焼却禁止の例外**

- ・風俗習慣上や宗教上の行事
- ・神社のお焚き上げなど
- ・農業、林業または漁業を営むためにやむを得ないもの

例 焼き畑、あぜの草、漁網にかかったごみの焼却など

- ・たき火など日常生活を営む上で通常行われる軽微なもの

例 自宅敷地の落ち葉の焼却など

野外焼却禁止の例外となっていない場合でも、周辺住民の生活環境に影響を及ぼす場合には、指導の対象になる場合があります。やむを得ず焼却する場合には、周囲への配慮をお願いします。

問い合わせ
まちづくり課環境係
☎70-3167

環境 雑がみリサイクルにご協力を

◆**雑がみとは？**
雑がみとは、空き箱、包装紙、封筒などの紙資源のことで、新聞紙、雑誌、ダンボール、紙パツクなどと同じ扱いです。

◆**雑がみは貴重な資源です**
普段何気なく捨てているごみの中に「雑がみ」が多く含まれています。雑がみは、新聞紙などと同様、貴重な資源のひとつです。燃えるごみとして捨ててしまうのではなく、各ご家庭で「雑がみ回収箱」などを用意し、リサイクルにご協力ください。

◆**リサイクル倉庫**
雑がみの回収は「夜場敷地内」「つくも学遊館敷地内」「作田農村広場駐車場」に設置しているリサイクル倉庫で行っています。ちよっとした取り組みで、燃えるごみの減少とリサイクルにつながります。皆さまのご協力をお願いします。

問い合わせ
まちづくり課環境係
☎70-3167

農地 農地の賃貸借転用は手続きを

◆**農地の違反転用防止**
農地に住宅を建てたい、駐車場・資材置場にしたいなど、作物の栽培以外で利用する場合には農地法の許可が必要です。許可を受けずに転用した場合、農地の所有者を含めて違反転用者には原状回復命令や懲役・罰金刑といった厳しい措置がとられる場合があります。

◆**STOP ヤミ耕作**
こんな農地はありませんか？

- ・昔から手続きをせずに農地を貸して(借りて)いる。
- ・手続きをしてあるのかもわからない農地を貸して(借りて)いる。
- ・親戚、知人に信頼だけで貸して(借りて)いるので、手続きをしていない。
- ・転作、税金などの関係があるので手続きをしていない。
- ・手続きが面倒でヤミで貸して(借りて)いる。

ヤミ耕作はトラブルのもとです。必ず利用権設定などの正規の手続きをしましょう。

問い合わせ
農業委員会事務局
☎70-3173

子育て チーパスが子育て家庭を応援

「チーパスの店」(協賛店)でチーパス(電子版有)を提示すると、いろいろな子育て支援サービスを受けることができます。

◆**対象家庭**
妊婦または18歳未満のお子さんがいる世帯

◆**配布場所**
社会福祉課子育て支援係窓口

◆**実施方法**
協賛いただいた店舗(チーパス店)などで、チーパスを提示するとチーパス店が任意で設定したサービスを受けられます。

※サービス内容は店舗により異なります。チーパス店には協賛ステッカーが掲示されています。

協賛店(チーパス店)の募集
県では、チーパス事業に協賛していただける事業者を随時募集しています。

詳しくは県ホームページでご確認ください。

問い合わせ
社会福祉課子育て支援係
☎70-3164

子育て 「ベビカム」

母子モ「くじゅくくり」は、スマートフォンやタブレット端末にて妊娠・出産・子育てのサポートを行うアプリです。

妊娠中・出産後の健康記録やお子さんの成長記録をグラフで確認、予防接種スケジュールをアラートでお知らせ、子ども医療費助成や児童手当など町の各種制度のご案内、出産・育児に関する知識やアドバイスを、周辺施設(病院・公園・子育て施設など)のご案内や町からのお知らせなどで、パパとママをサポートします！

アプリは無料でご利用いただけますので、ぜひ活用ください。各スマートフォンアプリダウンロードストアまたは下記QRコードからインストールできます。



問い合わせ
健康福祉課健康指導係
☎70-3182

健康 はつらつシルバークラブ参加者募集

はつらつシルバークラブは、介護が必要な状態にならずにいつまでも元気で自分らしく過ごすことを目的とした運動教室です。

教室は6月から開始しておりますが、随時参加者を募集しております。

お知り合いや興味のある方がいらつしやいましたら、ぜひお問い合わせの上ご参加ください。自ら介護予防に取り組む喜びを、参加される方々と共有してください。

対象 65歳以上の方

内容 運動を主に、食事や歯についての指導、健康に過ごすための知識を学ぶ教室

日程
・前期：6月～10月(既に参加しておりますが、随時参加可能です)
・後期：10月～2月

※参加を希望される方は申請書の提出が必要となります。

問い合わせ
健康福祉課高齢者福祉係
☎70-3184

町内一斉清掃について

5月29日、住民の皆様のご協力を得て、春の町内一斉清掃を実施しました。

当日は大変暑い中、各自治区からたくさんの方々に参加いただき、大量のごみを回収、町内環境美化の推進を図ることができました。ご協力ありがとうございました。

◆**当日の参加者** 3,471人
◆**回収されたごみ** 15,800kg
(内訳：可燃ごみ13,530kg、粗大ごみ1,170kg、カク類290kg、ビン類810kg)



問い合わせ
まちづくり課環境係
☎70-3167

ご協力ありがとうございました

ご協力ありがとうございます

今年度も多くの団体の協力により、真亀川・作田川の草刈りなど、管理をしていただいております。

- ◆**真亀川総合公園園路(真亀川)**
- ・横浜容器工業(株)
- ・真亀川生活環境を守る会
- ・関東天然瓦斯開発(株)
- ・不動堂丘自治区
- ・(有)大成組

◆**桜つつみ公園(作田川)**
・九十九里町作田川さくら会



真亀川河川敷の草刈り

山武郡市 職員合同 採用試験

と き 9月18日(日)午前10時[午前9時開場]
 ところ 千葉県立東金高等学校[東金市東金1410番地]
 ※一般行政職初級(障がい者)の試験会場は山武郡市医療福祉センター
 [東金市堀上360番地2]
 受付期間 7月25日(月)～8月8日(月)
 申込書の請求および受付場所 受験を希望する団体の人事
 担当課まで
 申込書掲載ホームページ <https://www.sanbukouiki-chiba.jp/>



■募集団体と採用予定人数

団体名	所在地 電話番号	職種別採用予定人数										
		上級試験		資格免許職			初級試験			その他の職種		
		一般行政職	土木建築	保育士	保健師	保育教諭	一般行政職	土木電気	消防職	※備考		
東金市	〒283-8511 東金市東岩崎1-1 ☎0475-50-1118	7	※備考	※備考	2	2	7				※土木上級・土木上級(有資格者)・ 土木上級(経験者)合わせて ※建築上級・建築上級(有資格者)・ 建築上級(経験者)合わせて ・ガス上級(有資格者)	4名 2名 2名
山武市	〒289-1392 山武市殿台296 ☎0475-80-1117	10			1	1	3	1			・看護師	1名
大網白里市	〒299-3292 大網白里市大網115-2 ☎0475-70-0301	3	※備考		3	2	2	2			・一般行政職上級(社会福祉士) ・看護師 ※土木上級・土木上級(有資格者)・ 土木上級(経験者)合わせて	1名 1名 2名
九十九里町	〒283-0195 九十九里町片貝4099 ☎0475-70-3106	4	※備考				4				※土木上級(有資格者または経験者)	2名
芝山町	〒289-1692 芝山町小池992 ☎0479-77-3901	3	若干名				2	若干名				
横芝光町	〒289-1793 横芝光町宮川11902 ☎0479-84-1211	5			1		3				・一般行政職上級(社会福祉士) ・一般行政職初級(障がい者) ・一般行政職初級 【診療情報管理士(経験者)】	1名 2名 1名
山武郡市広域水道企業団	〒283-0062 東金市家徳361-8 ☎0475-55-7851							若干名				
山武郡市環境衛生組合	〒289-1505 山武市松尾町金尾1149-1 ☎0479-86-3131						1					
九十九里地域水道企業団	〒283-0802 東金市東金769-2 ☎0475-54-0631							若干名				
山武郡市広域行政組合	〒283-8505 東金市東岩崎1-17 ☎0475-54-0250								3		・一般行政職初級 (養護老人ホーム支援員)	2名

【九十九里町の募集職種と受験資格】

◆一般行政職 上級

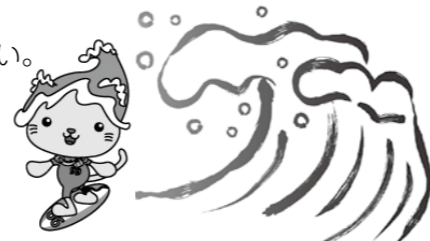
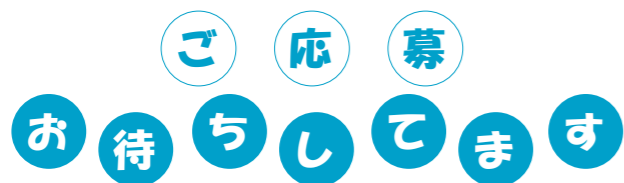
- ・平成4年4月2日から平成13年4月1日までに生まれた方で、学歴を問わない。
- ・平成13年4月2日以降に生まれた方で、学校教育法に基づく大学(短期大学を除く)を卒業した方。
(令和5年3月までに卒業見込みの方を含む)

◆土木 上級

- ・昭和62年4月2日から平成13年4月1日までに生まれた方で、「1級もしくは2級土木施工管理技士」または「測量士」の資格を有する方。
- ・昭和62年4月2日から平成13年4月1日までに生まれた方で、直近5年間(平成29年4月1日から令和4年3月31日まで)のうち3年間以上の期間「土木に係る民間企業等での職務経験」を有する方。

◆一般行政職 初級

- ・平成13年4月2日から平成17年4月1日までに生まれた方で、学歴を問わない。



問い合わせ 総務課庶務係 ☎70-3106

ふるさと納税

返礼品事業者 募集!

町では、ふるさと納税制度を活用して地元産業及び地域の活性化を図るべく、町外在住の寄附者に対しお礼の品を贈呈しています。

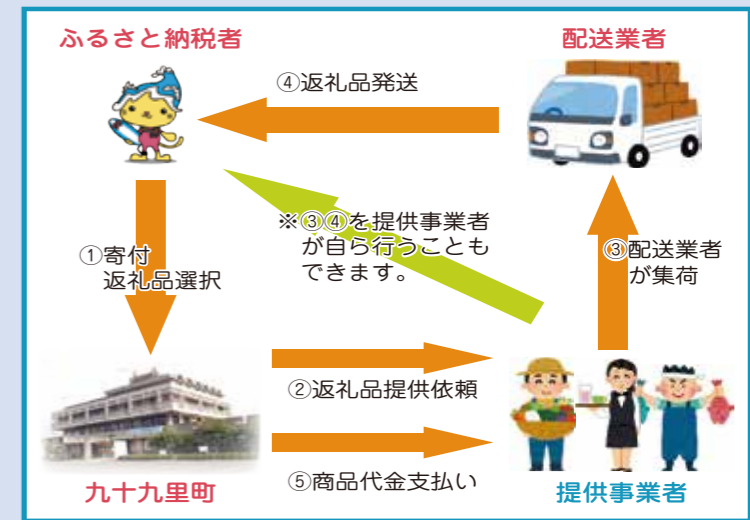
事業に興味がある事業者の方または参加を希望する事業者の方につきましては、町企画財政課までお問い合わせください(登録に当たっては審査があります)。

■協力事業者のメリット

インターネット上のふるさと納税ポータルサイト「ふるさとチョイス」「さとふる」「楽天」に商品や事業者名などが掲載されるため、**宣伝効果が期待でき、登録費用も無料**



■事業イメージ



町ホームページ 問い合わせ 企画財政課企画係 ☎70-3121

九十九里町地域活性化商品券をご活用ください!

新型コロナウイルス感染症拡大による影響を受けている町民の生活支援及び地域内消費の喚起による町内事業者の経営支援を行うため、町内の店舗で使用できる商品券を、世帯主様宛てに送付しています。ぜひご活用ください。

- 商品券 配付額 1人当たり5,000円(500円券×10枚つづり)
- 商品券 配付対象者 令和4年3月1日時点で町内に住所を有する方
- 商品券 使用期限 **令和4年11月30日まで**
- 商品券 使用可能店舗 町内の対象店舗(対象店舗はホームページをご確認いただくか、お問い合わせください)





かわら版

新 子ども医療費 助成受給券の更新

町では、0歳〜中学校3年生までのお子さんを対象に、子ども医療費助成受給券を発行しています。8月から使用できる受給券は、受給資格などを決定した後、7月下旬に発送しますが、住民税が未申告である場合は受給資格などを確認できないため、受給券を発送することができません。必ず住民税の申告をしてください。

※令和4年1月1日時点で町に住民登録がない保護者の場合は、令和4年度(令和3年分)課税状況の証明書の提出が必要です。

問い合わせ
健康福祉課健康指導係
☎70-31182

マイナンバーカードの申請をお手伝いします

マイナンバーカードのオンライン申請を補助します。

申請には、マイナンバーカード交付申請書をご持参のうえ、ご本人がお越しください。

問い合わせ
住民課住民係 ☎70-3111

個人 マイナンバーカードの受領のご案内

町では、マイナンバーカード(個人番号カード)の交付申請がされた方で、交付の準備ができた方から順番に受領のご案内を郵送しています。

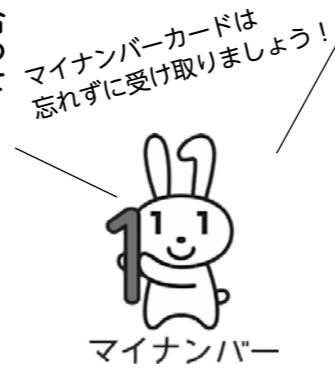
ご案内が届いた方で、まだ受領がお済みでない方は、必要書類を持参の上、受領いただきますようお願いいたします。

なお、受け取りは予約制となりますので、住民課住民係まで電話にて事前にご予約ください。

◆予約受付時間

平日午前8時30分〜午後5時15分

※予約時に当日の持ち物などを確認します。



問い合わせ
住民課住民係
☎70-31111

支給 障害者福祉手当

◆特別障害者手当

著しく重度の障害のため、日常生活において常に特別な介護を必要とする20歳以上の障害者本人に支給する手当です。

・月額 27,300円

・支給月 2月・5月・8月・11月



◆障害児福祉手当

著しく重度の障害のため、日常生活において常に特別な介護を必要とする20歳未満の障害児本人に支給する手当です。

・月額 14,800円

・支給月 2月・5月・8月・11月

問い合わせ
社会福祉課社会福祉係
☎70-31162

※いずれの手当も所得制限がありません。

開催 山武郡市民体育大会

6月から8月にかけて、山武郡市内6市町による熱戦が繰り広げられます。

ぜひ会場へお越しいただき、町の代表として参加する選手にご声援をお願いします。

競技種目の会場および日程については、町ホームページなどをご確認ください。



問い合わせ
教育委員会事務局社会教育係
☎70-31193

工事 中央公民館 空調設備改修工事

中央公民館では、7月12日〜令和5年3月31日(予定)まで、老朽化に伴う空調機の入れ替え工事を行います。

工事期間中は騒音や振動などの発生が予想されます。ご不便・ご迷惑をおかけしますがご理解とご協力をいただきますようお願いいたします。

問い合わせ
中央公民館
☎76-4116

英知を活用

◆明治安田生命と協定締結

5月24日、町と明治安田生命保険相互会社は「包括連携協定」を締結しました。

この協定は、緊密な相互連携と協働による活動を推進し、地域のニーズに迅速かつ適切に対応し、町民の健康増進や町民サービスの向上を図ることを目的としたものです。

明治安田生命が「ひとに健康を、まちに元気を。」を合言葉に推進する「みんなの健活プロジェクト」により、九十九里町の一員として、今後さまざまな分野においてご協力をいただきます。



九十九里町との絆を深める

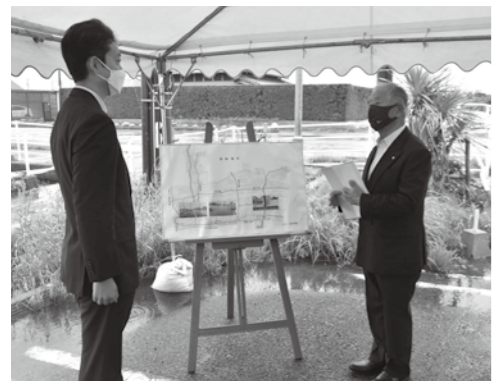
千葉県知事による視察訪問

◆現地視察および意見交換

5月16日、熊谷俊人千葉県知事が本町を訪れ、県道飯岡一宮線の冠水発生箇所などの視察を行いました。また、町中央公民館で町長と町の課題などを共有しました。



現地を確認する熊谷知事



冠水箇所を説明する町長

百寿のお祝い

◆おめでと〜ごいします

鈴木ヨシ子さん(北の下)が、4月に100歳を迎えられました。

町長がご自宅に伺うと、ご家族と一緒に笑顔で出迎えてくださいました。「人と話すのが好き」と、とても気さくにお話ししてください、お元気な時は、庭の草取りをされることもあるとお話ししてくれました。

長生きの秘訣を伺うと、適度に運動をして好き嫌いなく何でも食べることを答えてくださいました。ちなみに、好きな食べ物は巻き寿司とのこと。

これからも健康で元気にお過ごし下さい。



いつまでもお元気で

令和4年度免除申請・納付猶予申請

令和4年度分（令和4年7月から令和5年6月まで）の受け付けが、今月より開始されました。年金手帳または基礎年金番号通知書を持参の上、住民課国保年金係で手続きを行ってください。

なお、過去2年1カ月前までさかのぼって申請ができません。今月中に申請をする、最大で令和2年6月分までさかのぼることができます。

★保険料免除制度

所得が少なく本人・世帯主・配偶者の前年所得が一定額以下の場合や失業した場合など、保険料を納めることが経済的に困難な場合は、本人の申請手続きにより、保険料の納付が「全額免除」または「一部免除」になります。

た場合は、臨時特例措置として本人申告の所得見込額を用いた簡易な手続きにより、免除申請が可能です。

★保険料納付猶予制度

20歳から50歳未満の方で、本人・配偶者の前年所得が一定額以下の場合には、本人の申請手続きによって、保険料の納付が猶予されます。納付猶予になった期間は年金額には反映しません。

◎申請する際の注意

所得の審査は市町村民税の申告内容をもとに行っていますので、必ず申告してください。

失業などによる保険料免除・納付猶予の申請をする場合は、雇用保険受給資格者証や雇用保険被保険者離職票などの写しが必要です。

問い合わせ

住民課国保年金係
☎70-3153

ふるさとあの日あの日
The History 85 vol. 85

海風の気持ちよい季節となりました。午前11時半に流される町の無線放送の曲「我が海の子」(文部省唱歌、明治43年。岩波文庫『日本唱歌集』に掲載)を気に入っています。その一節「煙たなびく松原の松原に 煙たなびく松原の松原に 煙たなびく松原の松原に 煙たなびく松原の松原に」を口ずさみますと、昭和三十年代後半の小学生の頃を思い出します。旧豊海町下貝塚納屋の防風、防砂林の松林を抜け、小高い砂丘から長く熱い砂浜を一気に駆けて海に入った事が思い出されます。この曲を選定された方に感謝を致します。



一宮町一宮館内「芥川荘」前にて左齋藤一雄先生、右齋藤美佐子氏

片貝北ノ下の造園研究家齋藤一雄先生(一九一九〜二〇〇九)とお目にかかったのは「九十九里町文化懇談会(秋庭淑郎先生主催)の席上でした。後日、懇談会の調査で本町小関出身の経済人で歌人の久我貞三郎のことを聴きに長男太郎氏に面会された時、先生のお供をしました。数年後、先生は海岸集落の理想を求めて一宮町の一宮館に誘って下さいました。その敷地内の「芥川荘」を覧になり、「もう少し松が少なくない」といい教えて下さいました。先生の没後、妹の林いせさんが、「兄は齋藤さんのことを褒めていました」と、私の妻に話したそうです。私は先生の思い出でこれが、一番心に残りました。

齊藤 功

町ホームページバナー広告募集

町では、自主財源の確保と地域経済の活性化を図るため、町ホームページにバナー広告を募集しています。トップページのアクセス件数は月平均で22,950件(令和3年度実績)

- 掲載場所 トップページバナー広告欄
 - 規格 GIFまたはJPEG形式で(動画不可)
 - 費用 1枠1カ月当たり5,000円
 - その他 画像は広告主が作成(修正を依頼する場合有り)
- 問い合わせ 総務課秘書広報係 ☎70-3122

献血で救える命がある

現在千葉県では、患者さんに届けるために必要な血液量の確保が心配な状況が続いています。病気やけがの治療で輸血が必要な人の血液を確保するのに欠かせないのが「献血」です。献血していただいた人には糖尿病関連検査も実施していますので、ご自身の健康状態を把握するとともに、輸血を必要としている方々の尊い生命を救うため、皆さんのご協力をお願いします。

とき 8月4日(木)
午前10時~11時45分、午後1時~4時
ところ 保健福祉センター

- ※体調の優れない方や服用している薬の種類などによっては献血に制限があります。採血基準に該当しない場合、献血をご遠慮いただくことがあります。
- ※新型コロナウイルス感染症予防のため、献血会場での体温測定、手指消毒、マスクの着用をお願いします。
- ※献血会場で、希望者に骨髄バンク登録会も実施します。

問い合わせ
健康福祉課健康指導係
☎70-3182

食生活改善協議会の健康レシピ



- ツナとキャベツの相性good!
- 材料(4人分)
ツナ缶(油漬け) … 小2缶(140g)
キャベツ …………… 3枚
青じそ …………… 6枚
温かいごはん …………… 400g
白いりごま …………… 大さじ1/2
めんつゆ(3倍濃縮) … 大さじ2
マヨネーズ …………… 大さじ1

ツナとキャベツのまぜごはん
活用度満点のツナ缶は常備しておくとう便利です。水分をしっかり飛ばすのが、おいしく仕上げるコツ!

- 作り方 Recipe
- ①キャベツは1.5cm角くらいに切り、青じそは千切りにする。ツナは缶汁を軽く切る。
 - ②フライパンにツナ、キャベツ、めんつゆ、マヨネーズを入れて中火にかけ、汁気がなくなるまで炒める。
 - ③ボウルにごはん、②、しそ、白ごまを入れ、さっくりと混ぜる。

母乳アドバイス

一般的な成人が飲み物から摂取する必要水分量は1,000ml~1,500mlです。しかし、母乳で子育てをされているお母さんはそれ以上の水分摂取が必要になります。

母乳の約80%は水分と言われており、またお子さんが1回に飲む母乳の量は平均100gとされています。そのため、授乳ごとに普段よりも水分補給をすることが大切になります。

水分補給は小まめにするのがおすすめです。摂取した水分は吸収するのに時間がかかるため、一度にたくさんの水分を摂ると吸収しきれなかった水分は汗などとして流れてしまいます。コップ1杯を目安に小まめな水分補給を意識しましょう。水分補給のタイミングは入浴の前後がおすすめです。

また、アルコールやカフェインを含んだ飲み物は利尿作用があり、十分な水分を摂ることが難しいため避けるようにしましょう。

【母乳の会】 とき 7月13日(水) 午後1時45分~3時
ところ 保健福祉センター

問い合わせ 健康福祉課健康指導係 ☎70-3182

ちどりの里健康づくり教室 とき 7月4日(月)、8月1日(月) 午前10時~11時30分 ところ ちどりの里	うえるかむ体操教室 とき 7月5日(火)、8月16日(火) 午後1時30分~3時 ところ 保健福祉センター	はつらつシルバークラブフォローアップ教室 とき 7月7日(木)、14日(木) 午後2時~3時 ところ つくも学遊館
---	--	--

問い合わせ 健康福祉課高齢者福祉係 ☎70-3184

くらしの 情報

※新型コロナウイルスの影響により掲載している内容が変更や中止となる場合があります。事前に問い合わせ先へご確認をお願いします。

催し

『令和4年度九十九里町ふるさとまつりの中止について』
ふるさとまつり実行委員会において、新型コロナウイルス感染症の感染拡大防止の観点から、令和4年度の「九十九里町ふるさとまつり」の開催中止が決定されました。ふるさとまつりを楽しみにしていた皆さまには、何卒ご理解をいただきますようお願いいたします。
問い合わせ 企画財政課内ふるさとまつり実行委員会事務局 ☎70-3121

保健 福祉

『第72回社会を明るくする運動』
社会を明るくする運動は、すべての国民が犯罪や非行の防止と、罪を犯した人たちの立ち直りについてみんなで考え、犯罪や非行のない社会をつくろうという、全国的な運動です。
皆さんの力で社会を明るくしましょう！この運動へのご理解とご協力をお願いします。
問い合わせ 社会福祉課社会福祉係 ☎70-3162

『一緒に海岸清掃ボランティアをしてみませんか？』
新型コロナウイルスの影響により近年中止となっていた町ボランティア連絡協議会による海岸清掃を3年ぶりに実施します。
朝の涼しい時間帯に、一緒にボランティア活動をしていませんか？みんな、九十九里の海岸をきれいにしましょう！
とき 7月16日(土)午前5時集合 ※雨天の場合は中止
ところ 片貝中央海岸九十九里ふるさと自然公園センター前
問い合わせ 九十九里町社会福祉協議会 ☎70-3163

『あんどんねえさ～in九十九里町『九十九里地域認知症家族の会』』
介護のアレコレ。語って…聴いて…吐き出して…心の負担を軽くしましょう！
とき 7月20日(水)午後1時～3時
ところ ちどりの里(作田1681)
対象 認知症の方を介護している方、健康・介護に関心のある方、介護を卒業された方
内容 参加者同士の交流会。ZOOMによる参加も可能です。
※ZOOMでの参加を希望する方はメールにて申し込みください。
問い合わせ 九十九里町地域包括支援センター ☎76-5713
☎houkatsu99@chidori99.com

『薬局出張よろず相談窓口』
地域包括支援センター職員が出張し、高齢者などの相談に応じます。悩みは一人で抱えず、お聴かせください。相談は無料です。秘密は厳守します。
また、コロナ禍で運動不足傾向、体力低下が気になる方に握力測定も併せて実施しております。筋力チェックにお気軽にお立ち寄りください。
とき 7月26日(火)午前10時～正午
ところ 渡辺薬局(片貝1726番地5)
問い合わせ 九十九里町地域包括支援センター ☎76-5713

『認知症サポーター養成講座』
認知症という病気を正しく理解し、認知症の方や家族を温かく見守る応援者が「認知症サポーター」です。認知症の方への接遇や来るべき自身の備えを学びましょう。
とき 8月2日(火)午後1時30分～3時30分
ところ ちどりの里(作田1681)
費用 無料
対象 町内に在住、在勤の方。夏休み中の学生など、大歓迎
問い合わせ 九十九里町地域包括支援センター ☎76-5713

『児童虐待防止啓発』
子どもの心身の発達や人格の形成に重大な影響を与える児童虐待の防止は社会全体で解決すべき課題です。児童虐待を受けたと思われる子どもを発見したときは、下記までご連絡ください。
問い合わせ 児童相談所全国共通ダイヤル ☎189(いちはやく) 子ども・家庭110番 ☎043-252-1152 千葉県警察少年センター ☎0120-783-497(緊急の場合は110)

『暮らしと仕事の相談会』
就労に関するお悩み、不安はありませんか？ハローワークの就労支援ナビゲーターが、仕事探しのお手伝いをします。また、転職・雇用保険などのご相談もお受けします。
とき 8月5日(金)午前10時～正午
ところ 町保健福祉センター
対応者 就労支援ナビゲーター、社会福祉士など
費用 無料
申込み 要予約、電話で下記へ
問い合わせ 特定非営利活動法人リンク ☎77-7531

『母子保健推進員の活動案内』
現在、28人の母子保健推進員さんにご協力をいただいております。主な活動は慣れない場所で健診を受けるお子さんへの声かけや円

滑に健診が受けられるよう身体測定の補助・記録の記入などとなります。
母子保健推進員への相談をご希望の方は健康福祉課健康指導係にご連絡ください。
問い合わせ 健康福祉課健康指導係 ☎70-3182

環境 生活

『有害鳥獣駆除にご協力を！』
町内において、カラスなどにより農作物が荒らされる被害が多発しています。そのため7月末までの土日に、有害鳥獣の駆除を実施します。駆除には猟銃を使用しますので、発砲音のする区域には近づかないようご協力をお願いします。また、ハトを飼っている方は、放さないようにしてください。
実施日 7月2日(土)、7月3日(日)、9日(土)、10日(日)、16日(土)、17日(日)、23日(土)、24日(日)、30日(土)、31日(日)の日の出から日没まで
問い合わせ 産業振興課農業振興係 ☎70-3171

『無人ヘリコプターによる水稲病虫害防除にご協力を！』
無人ヘリコプターによる水稲病虫害防除を実施します。安全対策には十分配慮し実施しますが、念のため防除を実施している区域には近づかないようお願いいたします。
実施日 7月24日(日)早朝～正午ごろまで
対象地域 真亀丘・粟生新田・藤下丘・小関丘・北南北新田
問い合わせ 産業振興課農業振興係 ☎70-3171

『令和4年度銚子・九十九里地域漁業就業相談会の開催について』
とき ①8月10日(水)午前9時～午後4時②8月20日(土)午前10時～午後3時
ところ 千葉県銚子水産事務所(銚子市川口町2-6385-439)

費用 無料(予約不要)
問い合わせ 銚子水産事務所改良普及課 ☎0479-22-8397

『若者就労支援機関『ちば南東部地域若者サポートステーション』』
ちば南東部地域若者サポートステーションは、働くことに踏み出したい15歳～49歳までの本人やご家族を対象に就労支援を行っている厚生労働省委託の支援機関です。
とき 月～金曜日 午前9時～午後5時(年末年始、祝日を除く)
ところ 茂原市茂原643 スズキビル3階
予約 月～金曜日(祝日を除く)利用料無料
問い合わせ ちば南東部地域若者サポートステーション ☎0475-23-5515 FAX0475-36-5722 ☒chiba-nantou@mail.o-hara.ac.jp



お知らせ

『7月の移動交番車開設』
やすらぎの家 4日(月)午前10時～11時30分、21日(木)午後2時～3時
真亀川総合公園 8日(金)、26日(火)午後2時～3時
スーパーランドローム 13日(水)、午後2時～3時、26日(火)午前10時～11時30分
海の駅九十九里 19日(火)午前10時～11時30分、29日(金)午後2時～3時
ふるさと自然公園駐車場 19日(火)、22日(金)午後2時～3時
問い合わせ 東金警察署 ☎54-0110

『サマージャンボ宝くじ』
この宝くじの収益金は、市町村の明るく住みよいまちづくりに使われます。購入は、ぜひ県内の宝くじ売り場で！
販売期間 7月5日(火)～8月5日(金)

抽せん日 8月17日(水)
賞金 1等・前後賞合わせて7億円
サマージャンボミニと同時販売
※宝くじは、役場では販売していません。

『山武都市平和行進』
核兵器を一日でも早くなくすため、私たちの町を一步でも二歩でも、一緒に歩きましょう。
とき 7月24日(日)午前11時20分～午前11時50分
ところ (スタート)千葉銀行九十九里支店前(ゴール)役場
問い合わせ 山武都市平和行進実行委員会 ☎76-2972(久保まで)

『普通救命講習会の開催について』
とき 8月7日(日)午前9時～正午
ところ 山武都市広域行政組合消防本部3階講堂
内容 AEDを使用した心肺蘇生法など
対象 山武都市消防本部管内に在勤または在住で13歳以上の方
費用 無料
持ち物 運動しやすい服装、マスク着用、筆記用具、修了証の郵送用封筒(宛先記入の上、84円切手貼付)
申込み 7月29日(金)までに住所、氏名、生年月日、電話番号を下記へ
問い合わせ 山武都市広域行政組合消防本部警防課 ☎52-8752

『無戸籍でお困りの方へ』
戸籍に記載されていないために各種行政サービスを受けられないなどでお困りの方は、法務局や住民課住民係にご相談ください。お話を聞いた上で、相談者に寄り添いながら丁寧に解消のための手続きをご案内します。また、戸籍がない方の情報を知っている方からの情報提供もお待ちしております(相談無料、秘密厳守)。
問い合わせ 千葉地方法務局戸籍課 戸籍係 ☎043-302-1316 住民課住民係 ☎70-3111

町の人口・世帯数

6月1日現在(前月比)
人口 14,844人(+33)
男 7,391人(+ 3)
女 7,453人(+30)
世帯数 7,072世帯(+45)

土曜日に住民票の取得ができます

受付 平日8時30分～15時
(電話にて予約してください)
交付日時 予約した日の直近の土曜日の8時30分～正午
※土曜日当日に申請受付はできません。詳しくは下記へ
問い合わせ
住民課住民係 ☎70-3151

おくやみ

ご冥福をお祈りします。(敬称略)
氏名 年齢 地区
松井 正義 90 西の下
齋藤 洋子 81 作田納屋
大橋 克己 83 不動堂丘
届出時に配布している掲載確認で「希望します」と返信をいただいた方を掲載しています。

町長の現地訪問

7月21日(木)19時～20時
訪問対象 町内にお住まいの5～10人程度のグループ
申込み 人数、場所、対話内容を取りまとめ7月7日(木)までに下記へ
問い合わせ
総務課秘書広報係 ☎70-3122

町のカレンダー (予定)

7/1(金) 片貝・不動堂海水浴場開設
定例教育委員会
5(火) 農業委員会総会
10(日) 参議院議員通常選挙
16(土) 作田・真亀海水浴場開設
31(日) 町税の休日納税・相談窓口

定例相談

Table with columns: 相談名, 相談日, 時間, 場所, 問い合わせ・申込み. Includes items like 心配ごと, 弁護士, 何でも相談, 教育, 健康, 乳幼児, 交通事故.

山武健康福祉センターだより

Table with columns: 業務名, 実施日, 時間, 備考. Includes items like 腸内細菌検査, エイズ検査, 親子の心の相談, 心の健康相談, DV相談, パイオレンス相談, 障害者差別相談.

休日当番医

Table with columns: 月日, 九十九里・東金・大網, 山武・芝山・横芝光. Includes medical facilities like 秋葉医院, とうがね中央糖尿病腎クリニック, 斉藤クリニック, etc.

夜間急病診療所 20時～22時・年中無休 ☎50-2511

※当番医は変更になる場合があります。※専門以外のときは、診療できない場合があります。
※昼休み時間については、各医療機関にお問い合わせください。

つくも学遊館休館日

7/5・12・19・26・8/2
問い合わせ
つくも学遊館 ☎70-3601

フィットネスつくも

ガイドダンス(要予約)
卓球サークル
enjoy! night(脂肪燃焼運動)
健康アップ体操教室
問い合わせ
フィットネスつくも ☎70-3605

こども園の開放

かたかいこども園
とようみこども園
問い合わせ
かたかいこども園 ☎76-2468
とようみこども園 ☎76-4615

中央公民館休館日

7/4・10・11・19・25・8/1
『花散る里の病棟』
『布武の果て』
『マスカレード・ゲーム』
中央公民館 ☎76-4116

図書室に学習コーナー設置

★7/21～8/31まで★
夏休み期間、中央公民館図書室内に勉強スペースとして学習コーナーを設置します。自由研究や読書感想文などに図書室の本を活用してみませんか。
第68回「青少年読書感想文全国コンクール」課題図書18点入荷しました。ぜひ、ご利用ください。
問い合わせ
中央公民館 ☎76-4116

納期のお知らせ

8月1日(月)納期限
固定資産税(第2期)
国民健康保険税(第1期)
後期高齢者医療保険料(第1期)
介護保険料(第1期)
給食費(7月分)
問い合わせ
税務課徴収係 ☎70-3143
住民課国保年金係 ☎70-3236
健康福祉課高齢者福祉係 ☎70-3184
教育委員会事務局学校給食係 ☎76-2274

町税の休日納税・相談窓口

7月31日(日)
9時～16時(正午～13時を除く)
※納税は便利な口座振替をご利用ください。
ところ 税務課窓口
問い合わせ
税務課徴収係 ☎70-3143

滞納処分実施状況

(5月分)
差押件数18件
(預貯金、給与、不動産など)

ガス料金の口座振替

6月分 7月7日(木)
7月分 8月8日(月)
問い合わせ
ガス課経理係 ☎76-6176

子育て支援センター

Calendar table for childcare support center with columns for days of the week and dates, listing various activities and events.

※新型コロナウイルス感染拡大により、内容が変更する場合があります。ご了承ください。
問い合わせ 子育て支援センター ☎080-5927-9976

くじゅうくり文芸

☎090-4742-7900

歌壇 町短歌同好会

春のゆふべ乳色に咲く木蓮もさくららの彩に染まり行くなり
無学にて名は知らぬがそれなりに小さき虫の命もち翔ぶ
秋原 芳枝

古川 一美
戸村 幸江
鈴木 ゆき
古賀 光
桑田 征子
岡野 正子
遠藤 美智子
飯沼 崇司
秋原 芳枝

7月10日(日)は参議院議員通常選挙の投票日です

投票時間 午前7時から午後8時まで

「投票で自分のいいね伝えよう」

大切な一票です。棄権せず、必ず投票しましょう。

◆投票方法

千葉県選出議員選挙は、候補者名を書いて投票してください。

比例代表選出議員選挙は、候補者名または政党名を書いて投票してください。

◆投票日当日、投票に行けない方は、期日前投票ができます

◎とき

6月23日(木)～7月9日(土)午前8時30分～午後8時

◎ところ

九十九里町立中央公民館ロビー

問い合わせ 九十九里町選挙管理委員会 ☎70-3106

編集 幸記

今月もお陰様で7月号を無事に完成させることができました。町内の取材の時に、なぜアイコンがなんですか?と聞かれたり、運動会で子どもたちに、違う運動会にもいた人だ!と発見されたりして、「皆さんが見ている」と思うと途端に恥ずかしくなってきたり、まだまだ精一杯なです。そうは言ってももうあつという間に夏になりましたね。皆さんは夏は好きですか?それとも苦手ですか?少し苦手です。何事も馴染むのに時間がかかる気質故か、2学期にならないと元気が出ない子どもでした。大人になった今も、夏の間、休みの日は夕方から活動するわ、そうめんしか食べないわで、夏特有の明るい雰囲気は、インドアなには少しまぶしく感じられます。そんなですが、先日自分用にカメラを購入したので、この夏は野外に出かけて写真を撮ろうと思います。秋を待ちながら...

▼ 広告欄 ▼

増改築・リフォームのことならお任せください!!

株式会社 セイミヤ
seimiya 会社

〒283-0117 千葉県山武郡九十九里町下貝塚261

0120-76-1711

フォトスタジオ ジオマインドは片貝にある身長188cm靴のサイズ30cmのカメラマン「えいちゃん」がいる写真館です。

【お外で家族写真5000円～すぐ飾れるパネル付き!】
お気に入りの場所で、楽しみながら撮影しませんか?
お近くの公園、広場などに出張撮影いたします。

★梅を漬けました。毎年梅シロップを作っています。以前トライした梅干しは難しかったなあ…。かりかり梅ってどうやって作るんだろう?

<http://photostudio-mind.com>
写真のことならマインドへ76-8988

九十九里の潮風を浴びて
元気に育つ作物を全国へ送ります

はまっぺり農園

従業員募集

090-7821-1211

お返し品は、タニノイで!

余り品は返品可

初盆

只今、カタログ配布受付中
イマズグお電話を!
0475-54-1407

贈り物専門店 **タニノイ**

東金市東金 723 休 木曜日

*店内見本展示しております*ご自宅まで配達いたします!