

広報 くじゅうくり

令和5年

5

No.673

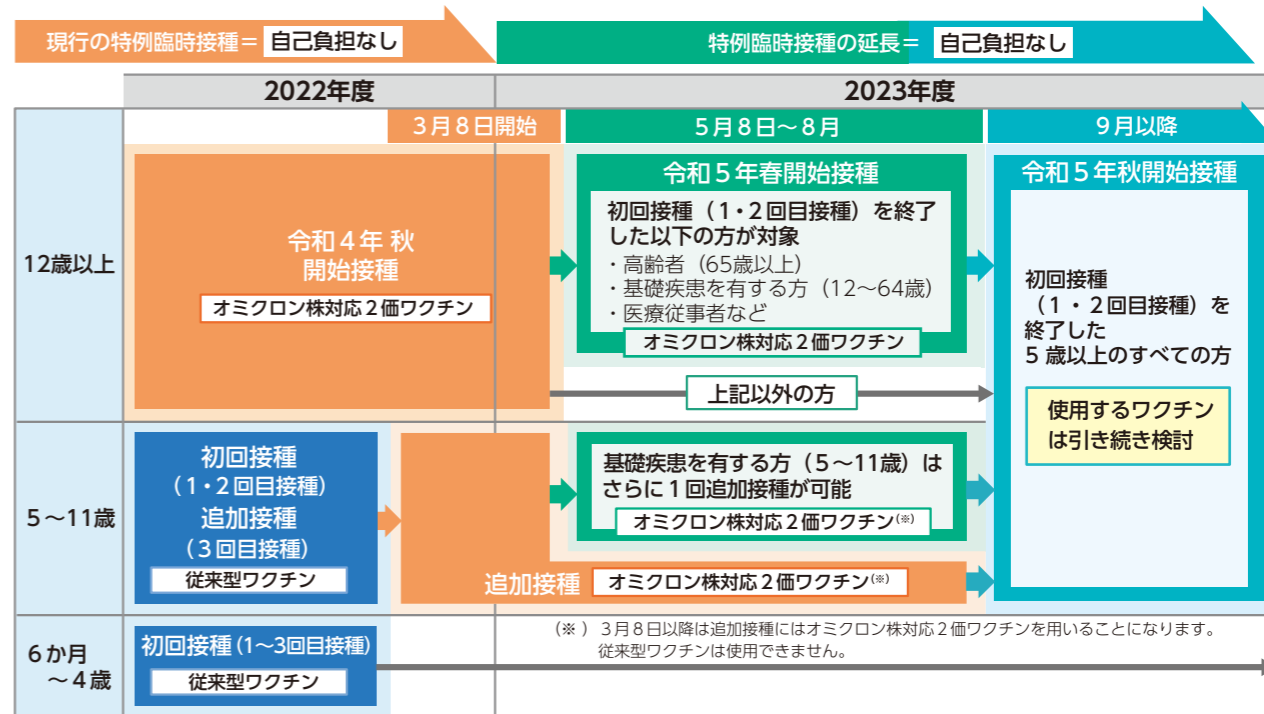




令和5年度も、すべての方に自己負担なしで 新型コロナワクチンを接種いただけます。



令和5年度における新型コロナワクチンの接種のイメージ



注：接種回数や接種証明については、お住まいの市町村にお問い合わせください。

初回接種(1・2回目接種)がまだの方 → **まずは、1・2回目接種(従来型)を受けてください。**
注：1・2回目接種(従来型)が完了すれば、最後の接種から3か月以上間隔を空けて、オミクロン株対応2価ワクチンを接種できます。

令和5年度接種の対象となる方	対象となる方
令和5年春開始接種(5～8月)	高齢者(65歳以上) ^(※) 基礎疾患を有する方(5～64歳) ^(※) 医療従事者・介護従事者など ^(※) 上記以外
令和5年秋開始接種(9月～12月)	5歳以上のすべての方

(※) 65歳以上の方や基礎疾患のある方、医療従事者などの方には、春開始接種と秋開始接種の1回ずつの接種をお勧めしています。

休日 マイナンバーカード 申請・交付窓口

マイナンバーカードの休日申請・交付窓口を開設します。写真撮影からオンライン申請までお手伝いします。また、マイナンバーカードの受け取りもできます。交付通知書が届いた方で、平日にお越しになれない方は住民課住民係へお電話にてご予約ください。その際に、当日の持ち物についてご案内します。

◆とき 5月28日(日) 午前9時～正午

※交付窓口は予約状況に応じて時間を延長します。

◆ところ 役場住民課窓口

◆持ち物 QRコード付きマイナンバーカード交付申請書(申請の方のみ)

◆注意事項 申請書がない場合、休日申請窓口では申請できません。平日に住民課窓口で手続きをお願いします。また、15歳未満の方が申請される場合は、事前に住民課住民係へご連絡ください。

問い合わせ
住民課住民係
☎70・3111

特定健診・後期高齢者健診

特定健診・後期高齢者健診とは、自覚症状のないままひそかに進行していく生活習慣病を予防するための健診です。生活習慣病(糖尿病、高血圧症、脂質異常症)を放置すると、日本人の死因の6割を占める心筋梗塞や、寝たきりにつながる脳梗塞になる危険度が増加すると言われています。

対象者

- ・国民健康保険に加入している30歳以上(令和5年度末時点)の方
- ・後期高齢者医療制度に加入している方
- ※ただし、次の方は受けることができません
- ・令和5年度に町の短期人間ドック助成金を利用する方や利用した方
- ・令和5年度に町契約医療機関での個別健診を受診する方
- ・健診受診日までに、町国民健康保険を脱退した方

注意

令和5年度の途中に転入した方や国民健康保険へ加入した方は、対象者に該当する方でもご案内が届かない場合があります。受診を希望される方は、健康福祉課健康指導係へご連絡をお願いします。

集団健診

令和5年度は、6月下旬と7月に実施します。対象の方には6月上旬頃に順次案内を送付しますので、この機会にぜひ受診しましょう。
※詳細は広報やホームページで周知します。

個別健診

集団健診の指定日時にご都合が合わない方や通院中の方は医療機関で受診することができます。申し込み方法、実施医療機関は、今後広報・ホームページなどでご案内します。詳細は住民課国保年金係 ☎70・31152へお問い合わせください。
※個別健診では、特定健診の基本的な検査のみとなります。
※特定健診は健康ポイントの対象です(参加資格は国保加入者)。

★職場やJAで健診を受診した方は健診結果の提供にご協力を!

国民健康保険に加入中の方で、勤務先やJA、自費での人間ドックを受診した方は、検査の内容によっては健診結果を提供していただくことで、特定健診を受診したとみなすことができます。

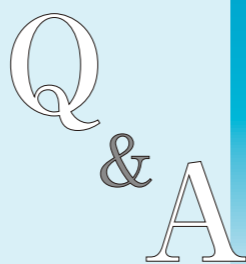
特定健診のよくある質問

問い合わせ
健康福祉課健康指導係
☎70・3182

Q 会社の健康保険に加入しています。「特定健診」は国民健康保険の加入者しか受けられないのですか?
A 特定健診は、加入の健康保険ごとに実施されています。加入している健康保険以外で実施される特定健診を受診することはできません。会社などの健康保険に加入中の方や、その扶養となっている方については、職場の健康保険担当者を確認してください。

Q 町で実施されたほかの検診(がん検診)を受診しました。特定健診・後期高齢者健診は受けることができますか?
A 町が実施するほかの検診(がん検診など)と、特定健診・後期高齢者健診の両方の受診は可能です。

Q 受診したいのですが、日程の都合がつかせません。どうしたらいいですか?
A 混雑防止のため受診日時を指定してご案内します。医療機関で受診する個別健診や短期人間ドック助成制度もありますのでご検討ください。



短期人間ドック検査費用の一部を助成

疾病の予防、早期発見、早期治療を通じて、健康の増進に役立てるため、契約医療機関での短期人間ドックの検査費用を一部助成します。

◆助成額
30,000円(一律)

◆対象者
町に在住の国民健康保険・後期高齢者医療制度に加入している方のうち、次の全ての条件に該当する方

◆国民健康保険加入者
・受診日当日において30歳以上75歳未満
・年度内に短期人間ドックの助成を受けておらず、当年度の特定健診を受診していない
・国民健康保険税の支払いに遅れがない(納期限分が完納できている)
・検査報告書を町へ情報提供することに同意できる

◆後期高齢者医療制度加入者
・年度内に短期人間ドックの助成を受けておらず、当年度の後期高齢者健診を受診していない
・後期高齢者医療保険料の支払いに遅れがない(納期限分が完納できている)
・検査報告書を町へ情報提供す

ることに同意できる

◆申請場所
住民課国保年金係

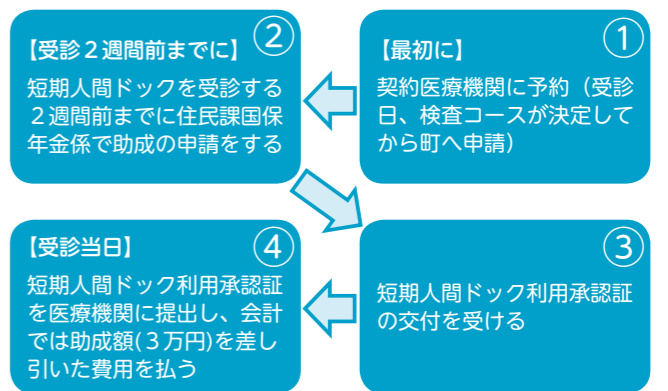
◆持ち物

検査コースが分かるもの(予約票など)、国民健康保険または後期高齢者医療保険被保険者証、窓口に来る方の身分証明書。格は国民健康保険加入者)。

◆問い合わせ

住民課国保年金係
☎70・3152

◆申請から受診までの流れ



対象となる指定医療機関名	
浅井病院	☎0475-58-1407 (東金市家徳 38-1)
亀田健康管理センター	☎04-7099-1115 (鴨川市東町 1344)
亀田総合病院附属幕張クリニック	☎043-296-2321 (千葉市美浜区中瀬 1-3)
IMS Me-Life クリニック千葉	☎043-204-5511 (千葉市中央区新町 1000)
ジェイコー千葉病院	☎043-261-2228 (千葉市中央区仁戸名町 682)
国保旭中央病院	☎0479-62-3822 (旭市イの 1326)
国保大網病院	☎0475-72-1121 (大網白里市富田 884-1)
さんむ医療センター	☎0475-82-2521 (山武市成東 167)
成田赤十字病院	☎0476-22-2311 (成田市飯田町 90-1)
公立長生病院	☎0475-34-2121 (茂原市本納 2777)
ちば県民保健予防財団	☎043-242-6131 (千葉市美浜区新港 32-14)
国際医療福祉大学成田病院	☎0476-35-5602 (成田市畑ヶ田 852)

健診 後期高齢者 歯科口腔健康診査

◆対象者
昭和22年4月2日～昭和23年4月1日生まれの千葉県後期高齢者医療被保険者の方(令和5年度中に76歳になられる方)

◆実施期間
6月1日(木)～12月28日(木)

※受診回数は期間中1人1回のみ

◆費用
無料(歯科口腔健康診査後の治療に要する費用は有料)

◆主な健診項目

歯・歯周病・義歯の状態、義歯清掃状況、歯・口腔清掃状況、口腔機能診査(舌の動き、物を飲み込む力など) および口腔衛生指導(むし歯、歯周疾患の予防法など)

◆実施機関

千葉県歯科医師会会員の健診協力医療機関

※詳細は受診票とともに郵送する案内をご確認ください。

◆申し込み

協力歯科医療機関に直接予約をしてください。

◆問い合わせ

住民課国保年金係
☎70・3152

奨励 がん検診について

◆集団検診について(申し込み)
・胃がん・乳がん・子宮がん
今年度の申し込みは締め切りしました。受診を希望する方は、個別検診をご利用ください。

◆大腸がん
便潜血検査・対象者20歳以上・検診料400円、75歳以上の方は200円
・申し込み 7月14日(金)まで
【コロリ菌】
便中ピロリ菌検査・対象者40歳のみ・検診料500円

◆前立腺がん
血液検査・対象者50歳以上の男性・検診料600円、75歳以上の方は300円
・申し込み 不要(泌尿器科通院中の方は受診不可)

◆肺がん(胸部レントゲン検査)
対象者40歳以上・検診料無料
・申し込み 不要

◆肺がん(喀痰検査)
胸部レントゲンを受けた方のうち、50歳以上かつ喫煙指数などが該当した方が対象・検診料1,000円、75歳以上の方は500円
・申し込み 不要

※肺がん検診は、妊娠中・妊娠の可能性がある方、体重120kg以上の方、インスリンポンプ・持続グルコース測定器を装着した方は受診できません。

※対象者の年齢はすべて令和5年度末時点です。

◆検診日程
保健福祉センター

6月27日(火)～30日(金)、7月2日(日)～4日(火)

つくも学遊館

7月25日(火)～28日(金)
7月29日(土)

◆個別検診について
※各会場・日程の時間は、午前9時～11時、午後1時～3時です。

◆個別検診について
個別医療機関で受診する「個別検診」の実施を予定していません。

対象は、胃がん・大腸がん・乳がん・子宮がんです。
詳細は広報やホームページでお知らせします。

◆問い合わせ

健康福祉課健康指導係
☎70・3182

奨励 子宮頸がんワクチン

子宮頸がんワクチン(HPVワクチン)の定期接種対象者は順次通知などを送付します。また令和4年度から令和6年度までの3年間は、接種機会を逃した方も公費で接種できます。順次通知なども送付しますので、ご確認ください。

◆対象者

・小学6年生～高校1年生の女性(定期接種対象者)

・平成9年4月2日～平成19年4月1日生まれの女性(接種機会を逃した方)

◆ワクチン種類別の接種方法

・サーバリックス
1カ月の間隔をおいて2回、1回目の注射から6カ月の間隔をおいて1回

・ガーダシル

2カ月の間隔をおいて2回、1回目の注射から6カ月の間隔をおいて1回

・シルガード9

2カ月の間隔をおいて2回、1回目の注射から6カ月の間隔をおいて1回

※年齢によって接種方法が異なる場合があります。詳細は厚生労働省のリーフレットをご確認ください。

実施 春の町内一斉清掃

町では春の町内一斉清掃を実施します。地域の環境美化推進のため、皆さまのご協力をお願いします。

◆とき

5月28日(日)
※荒天時は6月4日(日)に延期

※作業開始時間は、午前8時を基準としておりますが、各自治区などで、開始時間を決め、午前中を目途に作業を行ってください。

◆問い合わせ

まちづくり課環境係
☎70・3167



小学校6年～高校1年相当の女の子と保護者の方へ



平成9年度生まれ～平成18年度生まれまでの女性へ

◆問い合わせ

健康福祉課健康指導係
☎70・3182

防災

自主防災組織を結成しよう！

◆自主防災組織とは
「自分たちの地域は自分たちで守る」という【共助】の精神により、地域の皆さんが自主的に防災活動を行い、災害による被害を予防し、軽減するための組織です。

◆なぜ必要なの？

防災活動はおののけに行くと、効率が悪く場合やかえって危険な場合もあります。

一人でも多くの方の命を守るためには、協力し合い活動できるよう事前に助け合いのルールや役割分担、避難に支援が必要な方の情報などを共有し、地域で協力し合える仕組みが必要です。そのためには、地域の連携力を活かせる防災のための組織「自主防災組織」が重要な役割を果たします。

◆組織をつくるには

自主防災組織は、地域住民が組織結成に合意し、規約を定めて結成します。

組織の規模は、自治区を単位として結成・活動することが、最適とされています。また、防災活動を行うには、

町や防災関係機関との連携が必要となることから、町に「結成届」の提出をお願いします。

◆どんな活動をするの？

自主防災活動も口頭から「お互いに顔の見える関係」を築き、準備しておかなければ、災害時に機能しません。より効率よく、さまざまな活動をするためにも平常時の活動が重要です。

【平常時の活動】

- ・防災知識の啓発
- ・避難経路の点検
- ・防災訓練の実施
- 【災害時の活動】
- ・初期消火
- ・救出・救護活動
- ・災害情報の伝達
- ・避難誘導
- ・避難所運営
- など

◆町からの支援

町では、より多くの自治区で自主防災組織を結成していただくため、次の支援を行っています。

【相談・出前説明会】

自主防災組織に関する各種相談や自治区会議への出前説明など、結成に向けての支援を行っ

実施 全国瞬時警報システム 全国二斉情報伝達試験

この試験は、地震や津波、武力攻撃などの発生時に、全国瞬時警報システム（Jアラート）を用いて緊急情報を確実に皆さんに伝えるため、全国一斉に実施されます。同システムの不具合未然防止のため、年4回の伝達試験が予定されています。

◆実施日

- 1回目 6月7日(水)
 - 2回目 8月23日(水)
 - 3回目 11月15日(水)
 - 4回目 令和6年2月9日(金)
- ※実施時刻は午前11時を予定

◆放送内容

- ①上りチャイム
- ②「これは、Jアラートのテストです」×3回
- ③「こちらは、防災くじゅうくりです」
- ④下りチャイム

※「くじゅうくり安全・安心メール」の防災・気象情報に登録されている方にも試験配信を行います。

問い合わせ

総務課防災対策係
☎70・3153



問い合わせ

総務課防災対策係
☎70・3153

補助 住宅用設備等脱炭素化促進事業補助金

町では、地球温暖化対策推進および電力の強靱化を図るため、住宅用設備などを導入する方を対象に、左記の表のとおり設置費用の一部を補助します。

※申請総額が予算額に達した時点で受け付けを終了します。また、交付要件などがあるた

対象設備		補助額
家庭用燃料電池システム (エネファーム)	停電時自立運転機能あり	10万円
	停電時自立運転機能なし	5万円
定置用リチウムイオン蓄電システム		7万円
窓の断熱改修		補助対象経費の4分の1 (上限8万円)
太陽熱利用システム		5万円
電気自動車	住宅用太陽光発電設備 およびV2H充放電設備 を併設する場合	15万円
	住宅用太陽光発電設備 を併設する場合	10万円
V2H充放電設備		補助対象経費の10分の1 (上限25万円)

問い合わせ

まちづくり課環境係
☎70・3167



町ホームページ

め、申請前に必ずお問い合わせください。

補助 ごみの減量化

町では、ごみの減量化の推進を図るため、生ごみの減量化に役立つ装置を購入された方に、補助金を交付しています。

◆対象装置・補助額など

- 【コンポスト】
- 補助額 購入金額の2分の1
- 上限額 3,000円
- 【生ごみ処理機】
- 補助額 購入金額の2分の1
- 上限額 10,000円

◆必要なもの

- ・申請書
 - ・領収証
 - ・印かん
 - ・購入した品物の型番が分かるもの(カタログなど)
 - ・補助金の振込先の口座番号
- ※申請総額が予算額に達した時点で受け付けを終了します。購入する際は事前にお問い合わせください。



問い合わせ

まちづくり課環境係
☎70・3167

補助 木造住宅耐震診断・耐震改修工事

町では、「安全で安心して住める地震災害に強いまちづくり」を推進するため、木造住宅の耐震化を進めています。

昭和56年5月31日以前に着工された木造住宅の耐震診断および耐震改修工事を実施した場合、一定の条件のもと、その費用の一部を補助します。

◆耐震診断

- ・補助限度額
- 40,000円(1戸当たり)

◆耐震改修工事

- 【設計費・工事監理費】補助限度額
- 100,000円(1戸当たり)
- 【工事費】補助限度額
- 300,000円(1戸当たり)



問い合わせ

まちづくり課管理係
☎70・3156

募集

通学合宿支援ボランティア

地域の力を子どもたちへ

町では青少年健全育成事業として通学合宿を実施します。

通学合宿とは、学年の異なる小学生の子どもたちが公民館に宿泊し生活をともにしながら学校に通うことで、社会性、自主性・協調性を養い、生きる力を高めるとともに、地域の人々が運営に関わり、さまざまな支援をいただくことで、地域で子どもを育てる意識の高揚を図ることを目的としています。

地域の将来を担う子どもたちのために地域の皆さまのご協力をお願いいたします。

◆通学合宿(3小学校区合同)とき

6月21日(水)～24日(土) 町中央公民館

◆ボランティア募集内容

資格不要(若干名) 登下校・買い物・入浴付き添い・学習・宿泊の支援など(都合のつく時間帯だけのご協力でも結構です)。

看護師、保健師資格保有者(各1人) 宿泊支援時の体調不良児童対応

納付

納付取り扱い業務

◆役場内千葉銀行派出

取り扱いきるもの

軽自動車税・固定資産税・町県民税・国民健康保険税・法人町民税・介護保険料・後期高齢者医療保険料・給食費・町ガス料金・町営住宅使用料・町が発行する納入通知書によるもの

◆取り扱いきないもの

国民年金保険料・所得税などの国の税金・電気・上下水道、電話などの公共料金・他市町村の税金など

※取り扱いきないものについては納付書に記載されている納付場所を確認してください。

◆業務時間

午前9時30分～午後3時30分 ※預金の預け入れや払い戻し、振り込み、両替、通帳更新などの銀行業務は行えません。

◆出納室

取り扱いきるもの

自動車税・不動産取得税などの県税・し尿処理手数料

◆業務時間

午前8時30分～午後5時15分

問い合わせ

出納室 ☎70・3180

相談

スマホなんでも相談会

とき 5月21日(日) 午前9時

ところ 町中央公民館

費用 無料

申し込み 5月16日(火)までに電話で教育委員会事務局中央公民館へ

問い合わせ

教育委員会事務局中央公民館 ☎76・4116

駆除

有害鳥獣駆除にご協力を

町内において、カラスなどにより農作物が荒らされる被害が多発しています。

そのため、6月、7月、10月の土・日曜日に、有害鳥獣の駆除を実施します。

駆除には猟銃を使用しますので、発砲音のする区域には近づかないようご協力をお願いします。また、ハトを飼っている方は、放さないようにしてください。

問い合わせ

農林水産課農林水産係 ☎70・3171

計画

東金都市計画ごみ焼却場の案の縦覧および環境影響評価準備書の縦覧

東金市外三市町清掃組合が東金市上武射田地先に建設を予定している新ごみ処理施設について、都市計画案と環境影響評価準備書の縦覧をしています。

◆都市計画案の縦覧

とき 4月28日(金)～5月29日(月) 午前8時30分～午後5時15分(土日・祝日を除く)

ところ 九十九里町まちづくり課、東金市都市整備課、山武市都市整備課、大網白里市都市整備課

◆意見書の提出

ある方は、意見と住所、氏名などを記載した意見書を東金市長宛てに提出してください。

◆意見書の提出方法

東金市都市整備課へ持参(土日、祝日を除く) または郵送

意見書の提出期限 6月13日(火) 必着

◆環境影響評価準備書の縦覧

とき 4月28日(金)～5月29日(月) 午前8時30分～午後5時15分(土日・祝日を除く)

ところ 九十九里町まちづくり課、千葉県環境政策課、東金市都市整備課、山武市都市整備課、大網白里市都市整備課

制度

情報公開 個人情報保護

町では、情報公開制度および個人情報保護制度の適正な運用と健全な推進を図るため、それぞれの条例の規定に基づき実施状況を公表します。

情報公開制度 公開請求6件 個人情報保護制度 開示請求0件

問い合わせ

総務課秘書行政係 ☎70・3122

ご厚意 ありがとうございます

「九十九里町のために役立ててください」と多大なる寄付をいただきました。

心のこもった温かい思いは、貴重な財源として、大切に使用させていただきます。(敬称略)

◆教育文化振興に対する寄付

(令和5年3月28日) 妙智会教団 1,000,000円

問い合わせ

教育委員会事務局社会教育係 ☎70・3193

6.1

人権擁護委員の日

全国人権擁護委員連合会では、人権擁護委員法の施行日である6月1日を「人権擁護委員の日」と定めています。

人権擁護委員は、国民の基本的な人権を擁護し、見守るといって大切な役割を果たしています。法務大臣から委嘱された町の人権擁護委員が人権に関する相談に応じます。秘密は固く守りますので、お気軽にご相談ください。



◆人権に関する特設相談所

とき 6月1日(木)午前10時～午後3時

ところ 保健福祉センター

問い合わせ

社会福祉課社会福祉係 ☎70・3162 千葉地方務局人権擁護課 ☎043・302・1319

第1回 3月議会定例会

会期 3月2日～16日

本定例会では、議案30件・議員提出議案1件の審議と6議員からの一般質問が行われました。町長が提案した議案などは、原案のとおり可決されましたので、概要をお知らせします。
※一般質問の概要については、「議会だより」でお知らせします。

令和4年度の補正予算（議案第9～16号）（追加議案第29号）（千円）

会計名	補正の内容	補正前	補正額	補正後	
一般会計 (議案第9号)	歳入は、地方交付税、国庫支出金、諸収入などを増額し、県支出金、繰入金、町債などを減額する。 歳出は、総務費、衛生費、諸支出金などを増額し、農林水産業費、土木費、教育費などを減額する。 【債務負担行為】 九十九里町福祉作業所指定管理料について、債務負担行為を設定する。 【地方債補正】 各事業費の確定等に伴い借入額を変更する。	6,675,589	182,380	6,857,969	
特別会計	給食事業 (議案第10号)	歳入は、繰入金（一般会計繰入金）を増額する。 歳出は、総務費を増額する。	135,608	119	135,727
	国民健康保険 (議案第11号)	歳入は、県支出金を増額し、財産収入、繰入金を減額する。 歳出は、総務費、保健事業費、基金積立金を減額する。	2,265,255	△710	2,264,545
	後期高齢者医療 (議案第12号)	歳入は、後期高齢者医療保険料、繰入金（一般会計繰入金）を増額し、諸収入を減額する。 歳出は、後期高齢者医療広域連合納付金を増額し、総務費を減額する。	239,400	8,146	247,546
	介護保険 (議案第13号)	歳入は、財産収入、繰入金を増額する。 歳出は、地域支援事業費、基金積立金を増額する。	1,984,632	52	1,984,684
	病院事業 (議案第14号)	【繰越明許費】 地方独立行政法人東九十九里地域医療センター事業について、繰越明許費を設定する。	593,725	0	593,725
企業会計	農業集落排水事業 (議案第15号)	収益的収入は、他会計補助金を減額する。 収益的支出は、総務費を減額する。	(収益的収入) 125,882 (収益的支出) 155,009	△1,815 △1,834	124,067 153,175
	ガス事業 (議案第16号)	収益的収入は、ガス事業収益を増額する。 収益的支出は、ガス事業費用を増額する。 資本的収入は、工事負担金を増額する。 資本的支出は、建設改良費を増額する。	(収益的収入) 379,436 (収益的支出) 371,133 (資本的収入) 149 (資本的支出) 136,937	2,691 2,691 93 43	382,127 373,824 242 136,980
一般会計 (追加議案第29号)	歳入は、繰入金を増額する。 歳出は、総務費を増額する。	6,857,969	7,496	6,865,465	

令和5年度の歳入歳出予算（議案第1～8号）（千円）

会計名	本年度予算額	前年度予算額	比較		
一般会計（議案第1号）	5,935,000	5,762,000	173,000		
特別会計	給食事業（議案第2号）	140,000	130,000	10,000	
	国民健康保険（議案第3号）	2,171,000	2,134,000	37,000	
	後期高齢者医療（議案第4号）	253,000	236,000	17,000	
	介護保険（議案第5号）	1,937,000	1,901,000	36,000	
	病院事業（議案第6号）	302,675	593,725	△291,050	
企業会計	農業集落排水事業会計 (議案第7号)	(収益的収入)	147,337	122,785	24,552
		(収益的支出)	154,415	151,912	2,503
		(資本的収入)	82,681	95,956	△13,275
		(資本的支出)	82,681	95,956	△13,275
	ガス事業会計 (議案第8号)	(収益的収入)	412,488	377,024	35,464
		(収益的支出)	405,703	366,223	39,480
		(資本的収入)	40,110	110	40,000
		(資本的支出)	89,514	132,437	△42,923

九十九里町個人情報保護法施行条例の制定について

（議案第17号）

・デジタル社会の形成を図るための関係法律の整備に関する法律の改正に伴い、必要な事項を定めるため「九十九里町個人情報保護法施行条例」を制定。

九十九里町個人情報保護審査会条例の制定について

（議案第18号）

・個人情報保護制度の適正かつ公正な運営を確保することを目的として、町に個人情報保護審査会を設置するため「九十九里町個人情報保護審査会条例」を制定。

九十九里町議会議員の議員報酬等に関する条例の一部を改正する条例の制定について

（議案第19号）

特別職の職員等の給与、旅費及び費用弁償に関する条例の一部を改正する条例の制定について

（議案第20号）

・一般職の職員に係る勤勉手当の支給率を引き上げることに伴い、期末手当支給率の改定を行うため「九十九里町議会議員の議員報酬等に関する条例の一部を改正する条例（および）特別職の職員等の給与、旅費及び費用弁償に関する条例の一部を改正する条例」を制定。

職員等の給与に関する条例等の一部を改正する条例の制定について

部を改正する条例の制定について

（議案第21号）

・令和4年8月の人事院勧告並びに10月の千葉県人事委員会の給与改定勧告を鑑み、千葉県人事委員会に準じた給与改定を行うため「職員の給与に関する条例」の「一般職の任期付職員の採用等に関する条例」および「職員の給与に関する条例の一部を改正する条例」を制定。

会計年度任用職員の給与等に関する条例の一部を改正する条例の制定について

（議案第22号）

・一般職の給料表の改定を踏まえ、会計年度任用職員においても一般職の職員に準じて給料表を改定するため「会計年度任用職員の給与等に関する条例の一部を改正する条例」を制定。

公の施設の設置及び管理に関する条例の一部を改正する条例の制定について

（議案第23号）

・九十九里町立作田やすらぎの家解体撤去に伴い、所要の改正を行う必要があるため「公の施設の設置及び管理に関する条例の一部を改正する条例」を制定。

九十九里町家庭の保育事業等の設備及び運営に関する基準を定める条例の一部を改正する条例の制定について

（議案第24号）

九十九里町放課後児童健全育成事業の設備及び運営に関する基準を定める条例の一部を改正する

る条例の制定について

（議案第25号）

・児童福祉施設の設備及び運営に関する基準等の一部を改正する省令の施行に伴い、所要の改正を行う必要があるため「九十九里町家庭的保育事業等の設備及び運営に関する基準を定める条例」の一部を改正する条例「および」九十九里町放課後児童健全育成事業の設備及び運営に関する基準を定める条例の一部を改正する条例」を制定。

九十九里町特定教育・保育施設及び特定地域型保育事業の運営に関する基準を定める条例等の一部を改正する条例の制定について

（議案第26号）

・こども家庭庁設置法の施行に伴う関係法律の整備に関する法律による子ども・子育て支援法の改正に伴い、所要の改正を行う必要があるため「九十九里町特定教育・保育施設及び特定地域型保育事業の運営に関する基準を定める条例」「九十九里町子ども・子育て会議条例」および「九十九里町立幼保連携型認定こども園設置及び管理に関する条例」を改正。

九十九里町国民健康保険条例の一部を改正する条例の制定について

（議案第27号）

・健康保険法施行令等の改正を踏まえ、出産育児一時金の支給

額を引き上げるため「九十九里町国民健康保険条例の一部を改正する条例」を制定。

（議案第28号）

指定管理者の指定について

（議案第28号）

・令和5年3月31日をもって指定期間満了となった九十九里町福祉作業所の指定管理について、引き続き九十九里町社会福祉協議会を指定管理者に指定することについて、地方自治法第244条の2第6項の規定により議決。

・令和4年12月21日に発生した公務中における物損事故について、地方自治法第96条第1項第12号および第13号の規定により議決。

議会 定例会のお知らせ

町議会定例会は、町長が招集し毎年3月、6月、9月、12月に開かれます。

◆6月定例会

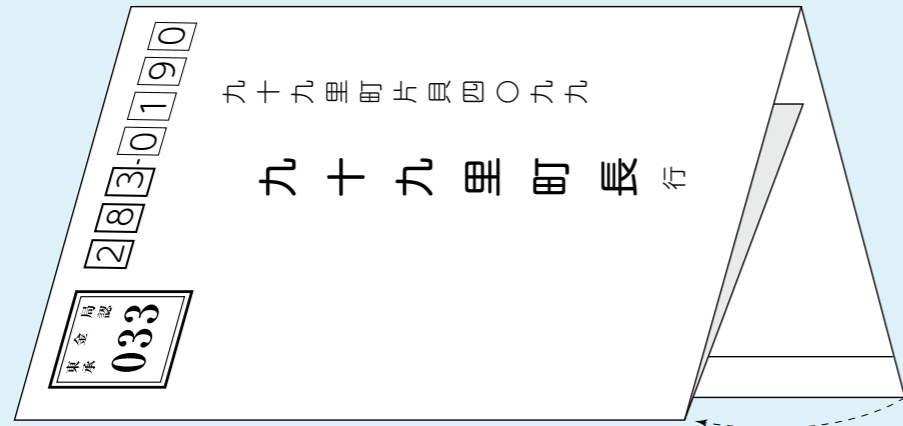
とき 6月2日（金）午前9時30分から開会予定
ところ 役場3階 議場

問い合わせ

議会事務局
☎70・3135

この用紙の使い方

図のように三つ折りにして「のりづけ④」と「のりづけ⑤」を貼り合わせてください。



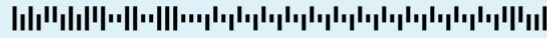
九九里町片貝四〇九九

九九里町長行

(折れ線)

のりづけ④

料金受取人私郵便
局認
東承 221
差出有効期間
令和6年4月
30日まで
(切手を貼らずに
お出しください)



283-0190

九九里町片貝四〇九九

九九里町長行

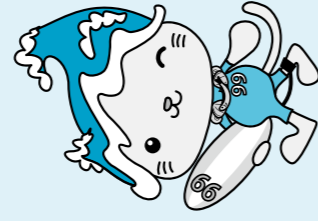
(折れ線)

町長への手紙

この手紙は、皆さんが「こうしてほしい」と町政に望んでいることや、ご意見などをお寄せいただき、これをよく検討し、町の仕事に取り入れて「住みよい九九里町」にしようとするものです。

町政に対し、日常生活の中で感じていることや考えていること、よく分からないので聞きたいことなど、お気軽にお寄せください。

切手は不要ですので、お近くの郵便ポストへご投函ください。



問い合わせ
企画政策課情報政策係
☎70-3113

(切り取り線)

※切り取ってお使いください。



「行ってみたい」「こんなところに住んでみたい」と思えるような九九里町の魅力を発信していきたいと思っています。
こんな素敵な風景があるよ！など九九里町の魅力についての情報提供にご協力ください。
いいね！お待ちしております。



SLOWLIFE_KUJUKURI

九九里町 公式Instagram

📍 問い合わせ 企画政策課情報政策係 ☎70-3113

子育て支援センターについて
どんなイベント...?

遊びに来ませんか???

子育て支援センターに

♥育児の相談ができる♥
保育士をはじめ、育児の知識と経験のある職員が常駐しています。
食事・睡眠・トイレトレーニングなどの悩みが相談できます！

♥思いっきり遊べる♥
イメージは「屋根のある公園」。おもちゃ・絵本をご用意しています。決まったカリキュラムはありません。自由なペースで遊べます！

♥親子で交流♥
育児に対するちょっとした不安など子育て奮闘中のパパ・ママ同士でお話できます。
楽しいおしゃべりでホッと一息してみませんか？

♥楽しい催しもある♥
毎月2回、簡単な工作やふれあい遊びなどの講座を開催しています(予約制です)。
親子で一緒に楽しもう！

予約不要です
(講座は要予約)

- ・場所 とうみこども園2F
- ・開館時間 午前9時30分～午後3時30分
- ・休館日 土・日・祝日および年末年始
- ・対象者 乳幼児とその保護者

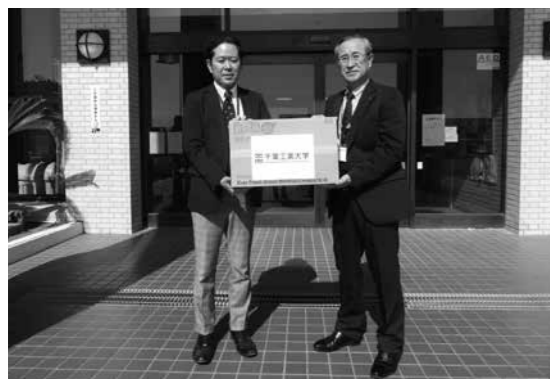
※子育て支援センターの予定はP22に掲載しています。ぜひ遊びに来てください♥
問い合わせ 子育て支援センター ☎080-5927-9976

KUJUKURI kavaraban **かわら版**



安心して通学できるようキレイに！

安全な通学を
カーブミラー清掃
子どもたちを交通事故から守ることを目的に、九十九里町青少年相談員連絡協議会主催のカーブミラー清掃が3月11日に実施されました。
年2回の実施を計画しており、令和4年度第2回目は九十九里小学校区および豊海小学校区の通学路を対象に清掃が行われ、計116カ所のカーブミラーが丁寧に磨き上げられました。
また、子どもたちが安全に通学できるよう、危険箇所などの確認も併せて行われました。次回は令和5年7月に実施予定です。



大切に保管します

「厚意ありがとうございます」
防災備蓄品の寄贈
3月15日に、本町と包括連携協定を締結している千葉工業大学から、子どもたちが安心して学校生活を送れるようにと、町内の小学校・中学校に災害備蓄品として、パンの缶詰や飲料水、マスクの寄贈がありました。
いつ発生するかわからない災害に対しての備えはとても重要です。
この度いただいた災害備蓄品は、大切に保管させていただきます。とともに、本町の防災教育に役立たせていただきます。
ご寄贈いただきありがとうございます。



寄贈式の様子

「厚意ありがとうございます」
豊海小学校へ絵画の寄贈
3月20日、豊海小学校にて、川嶋省吾先生自身が描いた絵画の寄贈式が行われました。
川嶋先生は、昭和54年度から昭和56年度まで豊海小学校の校長を務められました。先生は、退職後趣味で絵を描くようになり、今回、九十九里の浜辺を描いた『雲立つ日に』という油絵を寄贈いただきました。
児童からは「素晴らしい絵がありありがとうございます。大切に引き継いでいきます。」と感謝の気持ちを伝えました。絵画は、豊海小学校校舎内に飾らせていただきます。

※切り取ってお使いください。

※記入前に必ずお読みください

- ご意見の内容により各担当課へ照会し、町長が各担当課の対応を確認したうえで回答します。そのため、回答には1～2カ月程度の期間を要する場合があります。
- ご意見の内容確認や各課の業務に関するお問い合わせなど、担当部署から連絡させていただく場合があります。
- 次のような場合には原則として回答いたしません。あらかじめご了承ください。
 - ①住所や氏名、手紙の内容や意味・意図が不明なもの
 - ②「町長への手紙」の趣旨から外れたもの
 - ③町政と関係のない内容や特定の個人や団体などを侮辱または誹謗中傷するもの
 - ④営利企業などの宣伝またはこれらに類するもの

町長への手紙 内容

(切り取り線)

住所 九十九里町 _____

氏名 _____ 年齢 _____

電話番号 _____

回答を希望 希望する
しますか？ 検討してもらえれば不要

※住所、氏名、電話番号は忘れずに正確にご記入ください。記入がない場合、回答を希望されていても回答できません。

「」 厚意ありがとうございます
ノートの寄贈

3月22日に、東金法人会から町立小学校に入学する新1年生へノート（れんらくちょう・じゅうちょう）を寄贈いただきました。小学校生活のスタートにふさわしい、かわいいイラストが表紙のノートは、入学おめでとうのメッセージとともに、新1年生全児童に届けられました。これからたくさんさんの「初めて」を経験する新1年生の皆さん、このノートを活用して小学校生活を大いに楽しんでください。寄贈いただきありがとうございます。



新生活で使わせていただきます

満開の桜とともに

九十九里桜フェスティバル

4月1日、宮島池親水公園で九十九里桜フェスティバルが4年ぶりに開催されました。当日は春の陽気に包まれ、晴れた空の下、桜色と宮島池の美しい景色を眺めながら、満開の桜を堪能しました。当日、メインステージでは、九十九里町観光大使である「かのんぷ」による観光PRソングなどの歌唱から始まり、キッズダンス、九十九里大漁節保存会による演目、九十九里黒潮太鼓による和太鼓の演奏が披露され、大変盛り上がりました。



かのんぷによる歌唱

その後、ジャズの生演奏、参加者によるカラオケが披露され、ゆったりとした時間を過ごしました。会場では、イワシの団子汁の無料配布、ポップコーンやそばの販売、フリーマーケットが開催され、来場した方は桜吹雪に目を細めながら、春の訪れを感じていました。久しぶりの開催に、大変多くの方が来場し、にぎわいを見せた九十九里桜フェスティバル。また来年も、九十九里の桜が楽しみなとなりました。



満開の桜



たくさんの方でにぎわう



フリーマーケットも楽しい

自 分たちの町を自分たちで守る

町消防団辞令交付式

町消防団の辞令交付式が4月2日、町中央公民館で行われました。今年度、町消防団には新たに5人が入団し、総勢276人が地域防災の担い手となりました。古川克俊団長は、新入団員に向けて「これからは消防団員としての自覚を持ち、町民の生命・財産を守り、地域の安全安心のために尽力してほしい」と話し、真新しい活動服に身を包んだ団員たちは、その使命の重要性に真剣な眼差しで聞き入っていました。



新入団員へ辞令交付

入 園・入学おめでとうございます

令和5年度入園・入学式

町内のこども園、小・中学校では4月11日から13日にかけて入園・入学式が行われました。各々式典では、先生から自分の名前を呼ばれると元氣よく「はい」と返事をし、新たな生活のスタートに目を輝かせている姿が見られました。なお、今年度の新入園児、新入生の人数は次のとおりです。

かたかいこども園	24人
とようみこども園	16人
片貝小学校	23人
豊海小学校	24人
九十九里小学校	11人
九十九里中学校	77人



豊海小学校

また、九十九里町保護司更生保護女性連絡協議会から「無事、おうちへ帰る。」という意味を込めて作成された「無事かえる」のストラップが、町内の各小中学校の新入生へ配布されました。九十九里町保護司更生保護女性連絡協議会は、非行や犯罪に陥った人たちの立ち直りの支援とともに、次世代を担う青少年の健やかな成長を願って、地域の活動に取り組んでいる団体です。新しい学校生活。通学に気を付けて、皆さんが楽しく通えますように。



「無事かえる」ストラップ



九十九里中学校



とようみこども園

任意加入制度とは？

60歳までに老齢基礎年金の受給資格を満たしていない場合や、40年の納付済み記録がないために満額受給できない場合などで年金額の増額を希望するときは、60歳以降でも国民年金に任意加入することができます。

申し出のあった月からの加入となり、さかのぼっての加入はできません。
※厚生年金・共済組合に加入しておらず、繰り上げ受給をしていない方が対象

★任意加入できる方
・40年の納付済期間がないため満額受給できない方
65歳までの間
・受給資格期間を満たしていない方
70歳までの間
※受給要件を満たすまで

なお、付加保険料を納付することもできます。任意加入時の保険料の納付方法は、原則、口座振替またはクレジット

トカード納付となっております。

申請手続きは年金手帳、預金通帳および金融機関への届出印を持参の上、住民課国保年金係で手続きを行ってください。途中で辞退する場合も申請が必要となります。
任意加入については、「外国に居住する日本人で、20歳以上65歳未満の方」が対象の制度もあります。



問い合わせ
住民課国保年金係
☎70-3152

健康レシピ

ささみときゅうりのおろし和え

大根おろしでさっぱりと！火を使わずに手軽にできる一品です！



さっぱりおいしい！

- 材料(6人分)
- 鶏のささみ …… 3本(120g)
 - 塩 …… 小さじ1/5(1.2g)
 - 酒 …… 小さじ1強(6g)
 - きゅうり …… 2本(200g)
 - 塩 …… 小さじ1/3(2g)
 - 大根おろし …… 300g
 - かぼす汁 …… 1個分量
 - 酢 …… 大さじ1と1/2(24g)
 - 砂糖 …… 小さじ2(6g)
 - 塩 …… 小さじ1/2強(3.6g)

- 作り方 Recipe
- ①ささみにAの調味料を振り、しばらく置く。
 - ②耐熱皿に①を並べ、ラップをかけ、電子レンジで600Wで約3分加熱する。
 - ③ささみを手で裂く。
 - ④きゅうりを縦半分に切った後、斜め2mmに切る。
 - ⑤ボウルに④のきゅうりと塩、水大さじ2を入れて混ぜる。きゅうりがしんなりしたら絞る。
 - ⑥ボウルに③のささみ、⑤のきゅうり、大根おろし、Bの調味料を加えて和える。
 - ⑦皿に盛り付ける。

かかりつけ医を持ちましょう

病気になったときや日頃の健康に不安を感じたときに、普段の健康状態を把握してくれて相談できる身近な「かかりつけ医」がいると安心です。

信頼できる身近な医師を見つけ、体の不調を感じたときなどは、早めにかかりつけ医に相談する習慣をつけましょう。

問い合わせ
健康福祉課健康指導係
☎70-3182

赤十字活動資金への協力をお願い

日本赤十字社千葉県支部は、災害発生時の医療救護活動や救援物資の配布、救急法などの講習会および防災・減災活動の普及、ボランティアの育成などの人道的活動に取り組んでいます。これらの活動は、皆さまからの活動資金によって支えられています。赤十字の活動へのご理解と、資金へのご協力をよろしくお祈いします。

問い合わせ
九十九里町分区事務局
(九十九里町社会福祉協議会)
☎70-3163

母乳アドバイス

多くのお母さんから「離乳食をなかなか食べてくれない」という悩みを聞きます。WHOでは、離乳食は母乳から摂る栄養の補完食と位置づけられており、母乳からの離脱を目指すものではありません。離乳食を食べない理由としては「お腹が空いていない」ということがあります。遊びが足りなくてお腹が空かないのでは？母乳回数を減らす必要はありません。他には「まだ遊びたい」ということもありますし、「食べたくない」ということもあります。離乳食の形状や食感、味が好みではなかったり、スプーンが嫌いな赤ちゃんもいます。しかし、食べないと栄養が不足したり偏ったりしないか心配でしょう。食べない場合、機嫌が良く元気に動き回っていて発育に問題がなければ焦らずに待つことも大切です。離乳食を食べないからとイライラせずに家族みんなで楽しそうに食卓を囲むことがコツかもしれません。親子で思いきり遊んで、お腹を空かせ、楽しみながら離乳食を進めていきましょう。

【母乳の会】とき 5月17日(水) 午後1時45分～3時
ところ 保健福祉センター

問い合わせ 健康福祉課健康指導係 ☎70-3182

ちどりの里健康づくり教室
とき 5月1日(月)、6月5日(月)
午前10時～11時30分
ところ ちどりの里

うえるかむ体操教室
とき 5月16日(火)、6月20日(火)
午後1時30分～3時
ところ 保健福祉センター

はつらつシルバークラブフォローアップ教室
とき 5月11日(木)、25日(木)
午後2時～3時
ところ つくも学遊館

問い合わせ 健康福祉課高齢者福祉係 ☎70-3184

ふるさとあの日あの日 The History 90 vol. 90

風薫る五月となりました。若葉の香りを浴びながらの行楽日和の季節、バス旅行を思い出しています。昨年、私が会員となっている「九十九里町郷土研究会」は、旧いわし博物館の残存資料を整理しました。その折、本町の歴史を物語る数枚の写真を発見しました。その一枚、「上総片貝駅と東金駅」の乗りのバスを見ていますと、昭和三〇年代前半の子供時代が色々思い出されてきます。本町、特に片貝で生まれ育った七十歳以上の方は、懐かしい思い出が、走馬燈の如く浮かんでくることでしょう。



昭和36年(1961)2月12日、吉村光夫氏撮影。写真裏には、「九十九里鉄道、上総片貝駅」[軽便鉄道は36.2.28で廃業 吉村光夫]の記述がある。

「九十九里鉄道株式会社」のボンネット型バスの車体は、確か赤と黄色の太い線のツートンカラー。方向指示器は、ランプの点滅ではなく、兎の耳形の物が運転席の左右両側に付いていて曲がる時ピヨンと上がり、合図をしました。旧豊海町の海岸で育った私は、東金の八鶴湖(はつかつこ)の桜の時期には母親に連れられて「貝塚納屋」や不動堂のバス停から乗りました。桜見物の客で満員の車内は、お母さん達のよそ行きの着物から漂う樟脳の香り一杯でした。「広瀬」「床屋前」を過ぎますと、目の前が急に開け、東金の山が見えてきます。終点東金駅では、「カネボウ毛糸」の宣伝歌を聞きながら、紺の制服身につけていたバスガールに切符を渡して降りました。嗚呼、懐かし。

(九十九里町文化財審議会委員 齊藤 功)

町ホームページバナー広告募集

掲載場所 トップページバナー広告欄
規格 GIFまたはJPEG形式で(動画不可)
費用 1枠1カ月当たり5,000円
問い合わせ 企画政策課情報政策係 ☎70-3113

お知らせ

※例年、広報5月号で掲載の「九十九里町機構および職員配置表」は、職員の氏名を名乗る詐欺などに利用される恐れがあることから、掲載しておりません。ご理解のほど、よろしくお祈いします。

くらしの 情報

※掲載している内容が変更や中止となる場合があります。

催し

『航空科学博物館イベント』

■航空体験教室

『ハカセの航空理科教室』

とき 5月4日(木・祝)①午前11時～、②午後1時～

ところ 航空科学博物館体験館ホール

定員 各回40人

費用 入館料のみ

内容 学芸員による、空気に関するサイエンスショーを行います。空気の不思議から飛行機の飛び仕組みにつながる実験を、お子さまから大人まで分かりやすく解説します。

■GWゴム動力飛行機教室

とき 5月5日(金・祝)午後1時～2時30分

ところ 航空科学博物館体験館ホール

定員 先着20人

費用 入館料+材料費300円

内容 お子様向けのゴム動力飛行機を作って飛ばす教室を開催いたします。作り方だけでなく、よく飛ばせるコツなども解説いたします。

申込方法 当日開館(午前10時)より1階受付にて参加申し込みを受け付けします。

問い合わせ 航空科学博物館 ☎0479-78-0557

■十枝の森ニュース『市民音楽祭』

紅葉の名所で、「両総用水の父十

枝雄三翁」の新緑の屋敷跡で九十九里平野居住の音楽愛好家による第16回の発表会です。多数のご来場をお待ちしています。

とき 5月28日(日)午前10時～午後4時

ところ 十枝の森(大網白里市北吉田758)

費用 無料

問い合わせ 十枝の森を守る会事務局 ☎080-9809-5505 (サトウ)

保健 福祉

『社会福祉協議会より』

■第33回フードドライブ

ご家庭に眠っている食品があれば、ぜひご寄贈ください。県内の生活に困窮している方にお配りします。

受付期間 5月15日(月)～6月30日(金)

受付時間 午前9時～午後5時

※平日のみ

受付場所 九十九里町社会福祉協議会

募集食品 お米(古くないもの)、缶詰、乾物、調味料、インスタント食品、レトルト食品など

注意点 賞味期限が明記され2カ月以上あるもの、常温で保存可能かつ未開封のもの、破損で中身が出ていないもの

■外出支援ボランティア募集

外出支援事業を実施するにあたり、外出のお手伝いをさせていただける方を募集しています。

募集内容 ①運転ボランティア(買い物時や町内医療機関への通院時の送迎) ②誘導ボランティア(車の乗降時の介助)

■ボランティア募集

ボランティア活動に参加していただける個人・グループを広く募集しています。

ボランティア活動は、どんな世代でも誰でも自分の興味や関心に合わせて参加できる活動です。

困っている方をちょっと手助け。

自分のできることからボランティア活動の第一歩を踏み出してみませんか。

■会費の協力をお願い

社会福祉協議会は、「誰もが安心して暮らせる福祉のまちづくり」を目指す、民間の福祉団体(社会福祉法人)です。

高齢者などの買い物・通院などの外出を支える「外出支援サービス事業」をはじめ、地区社会福祉協議会の活動、高齢者や障がい者の自立した地域生活を支援する「日常生活自立支援事業」は、町民の皆さまからの会費によって支えられています。

地域のために何かしたいという皆さまの温かいお気持ちとお力添えをお願いします。

問い合わせ 九十九里町社会福祉協議会 ☎70-3163

■九十九里地域認知症家族の会

『あんどんねえさ～in九十九里町』

介護をしている家族同士で不安や苦勞を語り合い、肩の力を抜いてみませんか?

お互いの経験や悩みを語り合うことで、心の負担を軽くしましょう!

とき 5月17日(水)午後1時～3時

ところ ちどりの里(作田1681)

対象 認知症の方を介護されている方、健康・介護に関心のある方、介護を卒業された方

内容 参加者同士の交流会。ZOOMによる参加も可能です。

※ZOOMでの参加を希望する方はメールにてお申し込みください。

問い合わせ 九十九里町地域包括支援センター ☎76-5713

☎houkatsu99@chidori99.com

■『薬局出張よろず相談窓口』

地域包括支援センター職員が薬局に出張し、高齢者などの相談に応じます。

困っていること、助けてほしいことなど、悩みは一人で抱えず、

お聴かせください。

相談は無料です。秘密は厳守します。

とき 5月23日(火)午前10時～正午

ところ コーセイ薬局(真亀4330番地7)

問い合わせ 九十九里町地域包括支援センター ☎76-5713

■『青い鳥郵便葉書』無償配布

重度の身体障がい者(1級・2級)または重度の知的障がい者(療養手帳にAまたは1度・2度の表記がある方)に通常郵便はがきまたは通常郵便はがき胡蝶蘭を20枚(1人当たり)無償で配布します。

受付期間 5月31日(水)まで

※詳細は下記まで

問い合わせ 東金郵便局 ☎0570-943-680

■『暮らしと仕事の相談会』

就労に関する悩み、不安はありませんか?ハローワークの就労支援ナビゲーターが、仕事探しのお手伝いをします。また、転職・雇用保険などのご相談もお受けします。

とき 6月2日(金)午前10時～正午

ところ 町保健福祉センター

対応者 就労支援ナビゲーター、社会福祉士など

費用 無料

申込み 要予約、電話で下記へ

問い合わせ 特定非営利活動法人リンク ☎77-7531

■『山武都市障がい者基幹相談

支援センター(さんサポ)』

障がいのある方が、住み慣れた山武地域で、自分らしく安心して生活していけるよう、経験を有する専門職員が困りごとやご希望を伺い、解決に向け一緒に考え、情報提供や適切な機関への紹介などを行っています。

対象者 障がいのある方、ご家族、支援者など

窓口開設時間 月～金曜日(祝日・年末年始を除く)午前8時30分～午後5時15分

相談方法 来所、電話、FAX、Eメール、訪問などご希望にあわせてご相談に応じます。

※匿名での相談可能

問い合わせ 山武都市障がい者基幹相談支援センター

東金市南上宿41番地8

☎86-6474 ☎86-6475

☎sanbu-kan@wanahome.or.jp

環境 生活

■6月1日～10日

『電波利用環境保護周知啓発強化期間』

総務省ではこの期間、電波を正しく利用するための周知・啓発活動および不法無線局の取り締まりを強化します。

ルールを守らない不法な無線局は、テレビ・ラジオ放送、携帯電話などの身近なものから、警察・消防・救急用無線などの人命に関わる重要な無線に対して混信・妨害を与えるなど、私たちの生活や安全を脅かします。

安全で豊かな社会を実現するために、電波はルールを守り正しく使しましょう。

問い合わせ 不法無線局による混信・妨害 ☎03-6238-1939

テレビ・ラジオの受信障がい

☎03-6238-1945

お知らせ

■『5月の移動交番車開設』

各種相談や防犯指導などを実施

真亀川総合公園 1日(月)、26日(金)午後2時～3時

ふるさと自然公園 8日(月)、23日(火)午後2時～3時

作田岡やすらぎの家 8日(月)、31日(水)午後2時～3時

海の駅九十九里 10日(水)午後2時～3時、19日(金)午前10時～

11時30分
スーパーランドローム 18日(木)、31日(水)午前10時～11時30分
問い合わせ 東金警察署 ☎54-0110

■『上級救命講習会の開催について』

とき 6月4日(日)午前9時～午後5時

ところ 山武都市広域行政組合消防本部3階講堂

内容 AEDを使用した心肺蘇生法など

対象 山武都市消防本部管内に在勤または在住で13歳以上の方

定員 先着30人

費用 無料

持ち物 運動しやすい服装、筆記用具、昼食、修了証の郵送用封筒(宛先記入の上、84円切手貼付)

申込期間 5月8日(月)～26日(金)

申込方法 住所、氏名、生年月日、電話番号を下記へ

問い合わせ 山武都市広域行政組合消防本部警防課 ☎52-8752

☎fd.keibou@sanbukouiki-chiba.jp

■『自動車税の納付期限は5月31日です』

5月1日に自動車税事務所から納税通知書が送付されますので、納付期限までに納めましょう。

eLマークの付いた通知書は、地方税お支払いサイトからのクレジットカード払い、インターネットバンキング、ダイレクト納付による口座振替などを利用できます。各種スマホ決済アプリでのお支払も利用可能です。

スマホ決済アプリはeL-QR(QRコード)を読み取ることによりご利用できます。

詳しくは納税通知書に同封のしおりをご覧ください。

また、町役場出納室でも納めることができますのでご利用ください。

問い合わせ 東金県税事務所 ☎54-0223

町の人口・世帯数

4月1日現在(前月比)
人口 14,537人(-47)
男 7,248人(-20)
女 7,289人(-27)
世帯数 6,997世帯(+ 2)

土曜日に住民票の取得ができます

受付 平日8時30分~15時
(電話にて予約してください)
交付日時 予約した日の直近の土曜日の8時30分~正午
※土曜日当日に申請受付はできません。詳しくは下記へ
問い合わせ
住民課住民係 ☎70-3151

おくやみ

ご冥福をお祈りします。(敬称略)
氏名 年齢 地区
菅 忠男 84 荒生納屋
高知尾よし 99 下 夕 谷
届出時に配布している掲載確認で「希望します」と返信をいただいた方を掲載しています。

町長の現地訪問

5月18日(木)19時~20時
訪問対象 町内にお住まいの5~10人程度のグループ
申込み 人数、場所、対話内容を取りまとめ5月9日(火)までに下記へ
問い合わせ
企画政策課情報政策係 ☎70-3113

町のカレンダー (予定)

5/1(月) 定例教育委員会
9(火) 農業委員会総会
25(木) 町親睦ゴルフ
27(土) 九十九里中学校体育祭
28(日) 春の町内一斉清掃
マイナンバーカード休日申請・交付窓口
町税の休日納税・相談窓口

定例相談

Table with columns: 相談名, 相談日, 時間, 場所, 問い合わせ・申込み. Includes items like 心配ごと, 弁護士, 何でも相談, 教育, 健康, 乳幼児, 交通事故.

山武健康福祉センターだより

Table with columns: 業務名, 実施日, 時間, 備考. Includes items like 腸内細菌検査, エイズ検査, 親子の心の相談, 心の健康相談, DV(ドメスティックバイオレンス)相談, 障害者差別相談.

休日当番医

Table with columns: 月日, 九十九里・東金・大網, 山武・芝山・横芝光. Includes items like 橋本医院, きみのもりクリニック, うじはらクリニック, 秋葉医院, とうがね中央糖尿病腎クリニック, ふるがき糖尿病循環器クリニック, 東金たまクリニック, 佐久間医院.

夜間急病診療所 20時~22時・年中無休 ☎50-2511
※当番医は変更になる場合があります。※専門以外のときは、診療できない場合があります。
※昼休み時間については、各医療機関にお問い合わせください。

つくも学遊館休館日

5/2・6・9・16・23・30・6/6
問い合わせ
つくも学遊館 ☎70-3601

フィットネスつくも

初心者ガイダンス(要予約)
日時は問い合わせください
卓球サークル
毎週水曜日(初心者) 14時~
enjoy! night(脂肪燃焼運動)
毎週木曜日 18時30分~
健康アップ体操教室
毎週金曜日 10時~
問い合わせ
フィットネスつくも ☎70-3605

こども園の開放

♥かたかいこども園♥
5/2(火)、16(火)10時~11時
♥とようみこども園♥
5/9(火)、23(火)10時~11時
問い合わせ
かたかいこども園 ☎76-2468
とようみこども園 ☎76-4615

中央公民館休館日

5/1・3・4・5・8・15・22・29・6/5
~図書室新刊案内~
『残陽の廓』 あさの あつこ
『魔女と過ごした七日間』 東野 圭吾
『砂の宮殿』 久坂部 羊
※新刊案内など書籍一覧を町ホームページに掲載しています。
問い合わせ
中央公民館 ☎76-4116

くじゅうくり 安全・安心メール

避難情報などをメールで配信しています。QRコードのアドレスに空メールを送信し、登録をお願いします。
問い合わせ
総務課防災対策係 ☎70-3153

納期のお知らせ

5月31日(水)納期限
軽自動車税
固定資産税(第1期)
給食費(5月分)
問い合わせ
税務課徴収係 ☎70-3143
教育委員会事務局学校給食係 ☎76-2274

町税の休日納税・相談窓口

5月28日(日)
9時~16時(正午~13時を除く)
※納税は便利な口座振替をご利用ください。
ところ 税務課窓口
問い合わせ
税務課徴収係 ☎70-3143

滞納処分実施状況 (3月分)
差押件数32件
(預貯金、給与、不動産など)

ガス料金の口座振替

5月分 6月7日(水)
6月分 7月7日(金)
問い合わせ
ガス課経理係 ☎76-6176

子育て支援センター

Table with columns: 日, 月, 火, 水, 木, 金, 土. Includes dates and activities like 子育て支援センター, 保健福祉センター, おもちゃ図書館, わんぱくひろば, いちごクラブ, 講座, 登録制, 予約制, 講演.

くじゅうくり 文芸

☎090-4742-7900
歌壇 町短歌同好会
紅梅の永く咲きいる如月を過ぎしも花色衰えもせず
飯にぎり梅干し入れて海苔巻いて妻よ彼の日よ三月の桜
立春の声聞こへしか万緑の嬉々とし目覚め萌へうごき出づ
コロナ禍で暗き話題のこの日頃待ちに待ちたる孫の合格
スマホ閉じ溜息をつきやつと知るまた人間を好いてしまった
亡母と見し月夜に浮かぶ白梅の散る様見つつ十年の過ぎぬ
晴れ渡る朝の気を吸い散歩道吟道一路幸せ感じつ
わたつみの波の蒼さよ沖は濃くみぎはは淡くうつろいゆきて
道ばたのふと目にとめしたんぼの春まぢかしとなごめる我は
青木 陽子 古川 一美 戸村 幸江 鈴木 ゆき 古賀 光 桑田 征子 岡野 正子 飯沼 崇司 秋原 芳枝

令和5年度納期一覧

税・料	月	5月	6月	7月	8月	9月	10月	11月	12月	1月	2月
軽自動車税	全期										
固定資産税	1期			2期		3期			4期		
町県民税		1期		2期		3期			4期		
国民健康保険税			1期	2期	3期	4期	5期	6期	7期	8期	
後期高齢者医療保険料			1期	2期	3期	4期	5期	6期	7期	8期	
介護保険料			1期	2期	3期	4期	5期	6期	7期	8期	

問い合わせ 【税金について】税務課徴収係 ☎70-3143

【後期高齢者医療保険料について】住民課国保年金係 ☎70-3236

【介護保険料について】健康福祉課高齢者福祉係 ☎70-3184

編集 幸記

皆さん、春といえば何を連想されますでしょうか？桜をイメージされる方、私と同じように花粉症に悩まされる方、仲間との出会いと別れに思いを馳せる方。人によっては春のイメージは多種多様でしょう。4月より九十九里町の新入職員となった私にとっては不安の春を過ごしております。私の春は嵐の毎日です。

この度、4月から広報担当となった私は、カメラを片手にさまざまな場所へ出勤しています。広報を読む立場から広報を作る立場へ新たなステージの始まりです。九十九里町が輝いているその一瞬を逃すことなく写真に収めたいと思っています。

広報担当になり、たったの一カ月。私が最初に学んだことは、「広報くじゅうくり」は九十九里町で暮らす方々のご協力のもと、作成されているということです。私は一期一会という言葉が大好きです。初対面の方からは、大人しそうな人、静かな人という印象を持たれる私ですが、実は人と話すことが大好きです。広報担当としてさまざまな方々との交流を楽しみにしています！未熟な新人広報担当ですが、九十九里町の皆さんに愛されるような広報を目指しますので、よろしくお願ひします。



▼ 広告欄 ▼

増改築・リフォームのことならお任せください!!

株式会社 セイミヤ
seimiya

〒283-0117 千葉県山武郡九十九里町下貝塚261

0120-76-1711

フォトスタジオマインドは片貝にある身長188cm靴のサイズ30cmのカメラマン「えいちゃん」がいる写真館です。

【ソト・デ・フォト5000円〜】6切写真1枚付とても暖かくなりました。そんな時は外で撮影するというのもおすすめ！スタジオで緊張するより近くの広場とかでリラックスした家族写真やキッズフォトを撮りたい方はご連絡下さい。

★今年の予定がずれてたくさん入りました。特に5月6月。体力が持たないのだから…。ジム通おうかな。

<http://photostudio-mind.com>
写真のことならマインドへ76-8988

高齢者グループホーム
ゆなぎ九十九里

『広報くじゅうくり』を
スマホやタブレットで
読むことができます

▼iOS
▼Android

マチイロ