



御成人おめでとう

# 広報 くまのくに 2

No. 682

令和6年

(Photo / 成人式〜はたちのつどい〜)





# はたちの誓い

「自分自身の可能性を信じて

常に全力で進み続けていきたい」



新たな年を迎え、この場に立ちますこと、より一層身の引き締まる思いがいたします。本日は私たちのためにこのような盛大な門出の場を設けていただきありがとうございます。無事このように成人式を執り行えるのも浅岡町長をはじめとする九十九里町の皆さまのご尽力あつてのことです。心より御礼申し上げます。

二十歳を迎え、みんなそれぞれがさまざまな道を歩んでいる途中です。自分の信じる夢に向かって真つすぐ愚直に進む人もいるでしょうし、先のことなど漠然としていて迷いながら進む人もいます。いろいろなことがこの先待っていると思いますが、私たちは、自分自身の可能性を信じて、常に全力で進み続けていきたいと思ひます。

私自身、いつも面白いことを探して、やり

たいと思ったことにはなりふり構わず挑戦を続けています。時には無茶をしたり、人から笑われたり。そんなことばかりです。しかし、その過程でさまざまな人に出会い、世界が広がっていくのを感じていきました。二十歳を迎えたみんなもどうか、やりたいと思ったことにはためらわず、挑戦して行ってほしいです。そこで得られるものは、結果だけでなく過程も含めて、みんなのこれからをより豊かにしていくものだと思います。

私は、九十九里町に生まれ育ったことを誇りに思っています。今日集まった二十歳を迎えた仲間たちとともに、新たな世代でさらにこの町の魅力を引き出し続けるように日々精進していきたくと思ひます。

最後に九十九里町の更なる発展を願ひ、誓いの言葉とさせていただきます。

成人式(はたちのつどい) 実行委員・代表  
**久原 正太郎**

# 祝

## 令和5年度 九十九里町成人式 ～はたちのつどい～

### 未来へ向かって

#### 新たな門出

1月7日、「令和5年度九十九里町成人式(はたちのつどい)」が町中央公民館で開催されました。今年度、本町で二十歳を迎えた129人のうち、この日集まったのは105人。久しぶりに会った友人や恩師との再会を喜ぶ姿が見られました。

式典では、浅岡町長の式辞をはじめ、中村議会議長や恩師代表の大夫先生からの祝辞が送られました。

また、式典後には成人式実行委員が企画した記念行事を行い、小中学校時代のスライドショーや、当時お世話になった先生からのビデオレターが披露され、最後には恩師にサプライズとしてお礼の手紙と花束が贈呈されました。

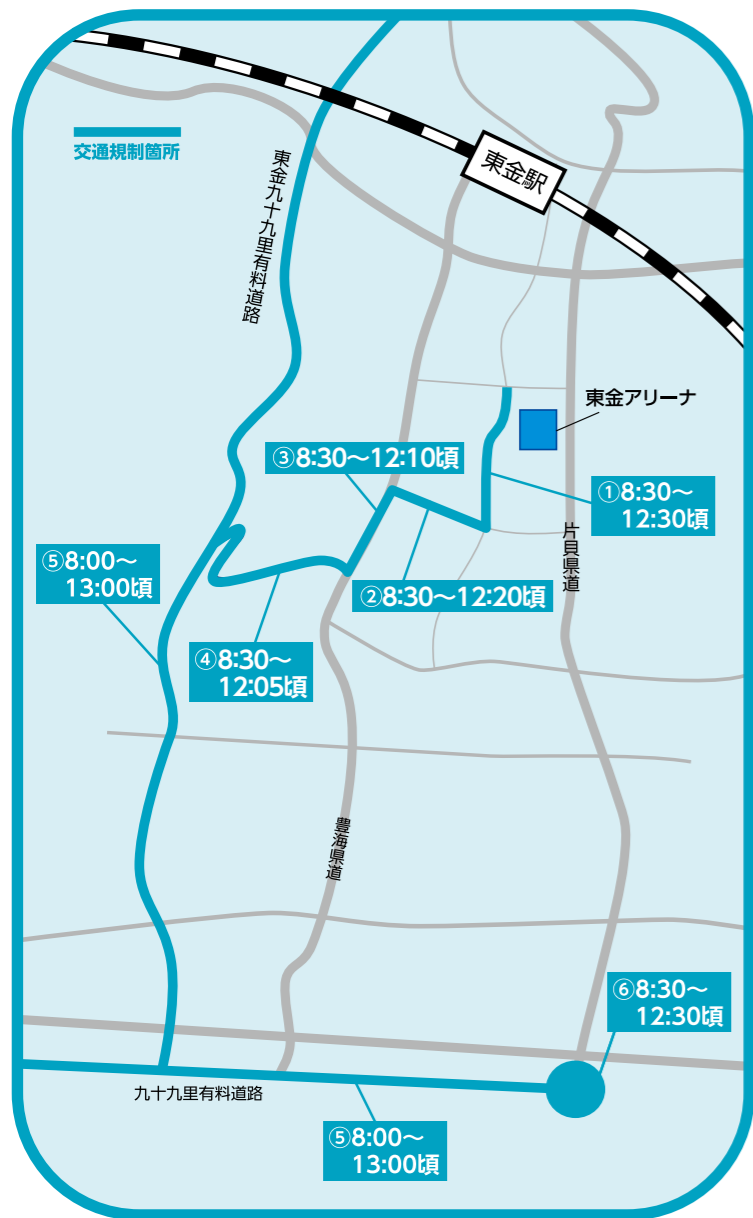
参加者は、笑いあり、涙ありの感動的な時間を過ごしました。



- 成人式(はたちのつどい) 実行委員会(敬称略)
- (上段右から)  
土田 芽生  
鈴木 優希  
富士田 大紀  
飯田 龍之介  
久原 正太郎  
高柳 賢世  
藍 哉太
- (下段右から)  
今関 史歩  
中村 百花  
吉田 愛  
桑田 有彩



2024 東金・九十九里波乗りハーフマラソン  
に伴う交通規制のお知らせ【2月25日(日)】



◆交通規制の目安の時間

- ①東金アリーナ  
～ローソン東金家徳店前交差点の区間  
8:30～12:30頃
- ②ローソン東金家徳店前交差点  
～浅井病院入口交差点の区間  
8:30～12:20頃
- ③浅井病院入口交差点  
～小沼田工業団地入口交差点の区間  
8:30～12:10頃
- ④小沼田工業団地入口交差点  
～小沼田IC出口の区間  
8:30～12:05頃
- ⑤東金九十九里有料道路・九十九里  
有料道路の全区間  
8:00～13:00頃
- ⑥片貝中央海岸付近  
(片貝海岸入口交差点など)  
8:30～12:30頃

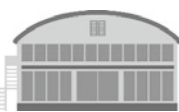
※コースとなる道路の通行や横断ができなくなります。ランナーの通過後順次道路は開放していきますが、当日は警察官や大会役員の指示により、迂回などのご協力をお願いいたします。

問い合わせ

東金・九十九里波乗りハーフマラソン実行委員会  
【ハーフマラソンの部】  
東金市スポーツ振興課内  
☎50-1189  
【ペアマラソンの部】  
九十九里町教育委員会社会教育係内  
☎70-3193



問い合わせ  
☎70-3193  
教育委員会事務局社会教育係



※申請書などを提出されない場合または「学校体育施設利用団体打ち合わせ会議」に代表者が欠席された場合には、ご希望に添えないことがありますのでご注意ください。

- ◆提出書類
- ・ 開放校利用登録申請書
  - ・ 学校体育施設使用許可申請書
  - ・ 会員名簿

◆受付期間  
2月6日(火)～27日(火)

4月から9月(上半期)までの町内の小・中学校体育施設利用の申し込みを受け付けします。  
利用を希望する団体は、教育委員会事務局にて申請書類を配布しますので、受付期間内に提出してください。

申込  
学校体育施設利用



# 第4回 12月議会定例会 会期 12月1日～6日

本定例会では、議案8件の審議と6議員からの一般質問が行われました。町長が提案した議案は原案のとおり可決されましたので、概要をお知らせします。  
※一般質問の概要については、「議会だより」でお知らせします。

## 令和5年度の補正予算(議案第1～5号)

(単位:千円)

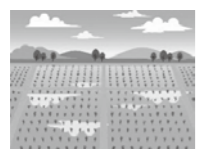
会計名	補正の内容	補正前	補正額	補正後
一般会計 (議案第1号)	歳入は、国庫支出金、県支出金、寄附金、繰越金、諸収入、町債を増額し、繰入金を減額する。 歳出は、総務費、商工費、土木費、消防費、教育費、災害復旧費、諸支出金を増額し、民生費を減額する。 歳入については、寄附金で、ふるさと創生寄附金の受入により、「ふるさと創生寄附金」170万4千円、諸収入で、いわしの交流センター指定管理に関する協定による利益還元金の受入により、「いわしの交流センター利益還元金」164万2千円、町債の「橋りょう補修事業」340万円などを増額し、「財政調整基金繰入金」1億6,681万1千円を減額する。 歳出で増額する主なものは、総務費で地方自治法の一部改正に対応するため「法規サポート委託料」214万5千円、民生費で障害福祉サービス報酬の改定に対応するため「障害福祉サービス管理システム改修委託料」100万1千円、更生医療サービス利用者の増により「更生医療給付費」192万6千円、土木費の「橋りょう補修工事」342万円、消防費の「消防団員報酬」234万6千円、小中学校給食費の完全無償化による教育費の「給食事業特別会計繰入金(町単独給食費無償化)」816万8千円、災害復旧費で台風により被害を受けた道路の復旧により「災害復旧工事」551万円、諸支出金で地方財政法の規定により、財政調整基金積立金2億1,500万円など。 【地方債補正】 右衛門側橋補修工事の施工方法などの変更により、橋りょう補修事業の借入額を増額。	6,265,870	236,773	6,502,643
特別会計				
給食事業 (議案第2号)	歳入は、繰入金を増額し、諸収入を減額する。 歳出は、総務費を減額する。 歳入は、小中学校給食費完全無償化により繰入金の「一般会計繰入金」41万3千円、諸収入809万3千円を減額し、「一般会計繰入金(町単独給食費無償化)」816万8千円を増額する。 歳出についても、小中学校給食費完全無償化により、総務費の一般管理費で「印刷製本費」8万7千円、「手数料」1万1千円、「システム借上料」38万1千円を減額し、「コンピューターソフト保守委託料」6万6千円、「学校給食費補助金」7万5千円を増額する。	140,690	△338	140,352
国民健康保険 (議案第3号)	歳入は、県支出金、繰越金を増額する。 歳出は、総務費、国民健康保険事業費納付金、基金積立金を増額する。 主に、国民健康保険税の産前産後軽減に対応するためのシステム改修委託料や、令和5年度の国民健康保険事業費納付金の確定によるもの。	2,171,000	40,968	2,211,968
後期高齢者医療 (議案第4号)	歳入は、繰越金を増額する。 歳出は、後期高齢者医療広域連合納付金、諸支出金(一般会計繰入金)を増額する。 前年度事業の精算によるもの。	253,000	2,909	255,909
介護保険 (議案第5号)	歳入は、支払基金交付金、繰入金、繰越金を増額する。 歳出は、基金積立金、諸支出金(返還金、一般会計繰入金)を増額する。 前年度事業の精算によるもの。	1,938,224	100,350	2,038,574

九十九里町国民健康保険条例の一部を改正する条例の制定について (議案第6号)  
・全世代対応型の持続可能な社会保障制度を構築するための健康保険法等の一部を改正する法律「および」全世代対応型の持続可能な社会保障制度を構築するための健康保険法等の一部を改正する法律の一部の改正に伴う関係政令の整備に関する政令」が公布されたため、「九十九里町国民健康保険条例の一部を改正する条例」を制定。  
九十九里町特定教育・保育施設及び特定地域型保育事業の運営に関する基準を定める条例の一部を改正する条例の制定について (議案第7号)  
・「就学前の子どもに関する教育、保育等の総合的な提供の推進に関する法律」が改正され、また、「特定教育・保育施設及び特定地域型保育事業並びに特定子ども子育て支援施設等の運営に関する基準」の条文見直しが行われたことに伴い、「九十九里町特定教育・保育施設及び特定地域型保育事業の運営に関する基準を定める条例」の一部を改正する条例」を制定。  
財産の取得について (議案第8号)  
・消防団第8分団第3部に配備する消防自動車の購入契約を

締結するにあたり、地方自治法第96条第1項第8号及び議会の議決に付すべき契約及び財産の取得又は処分に関する条例第3条の規定により議決。

### 農地 農地の貸し借りは手続きが必要です

このような農地はありますか?  
・昔から手続きをせずに農地を貸して(借りて)いる。  
・手続きをしているのかも分からないまま農地を貸して(借りて)いる。  
・親戚、知人に信頼だけで貸して(借りて)いるので、手続きをしていない。  
・税金などの関係があるので手続きをしていない。  
・再手続きせずに契約(貸し借り)期間が過ぎてしまっている。  
ヤミ耕作はトラブルのもとです。必ず農業委員会への手続きをしてください。



問い合わせ  
農林水産課農林水産係  
☎70-3171

### 給 住民税非課税世帯等に対する電力・ガス・食料品等価格高騰緊急支援給付金

電力・ガス・食料品などの価格高騰による負担増を踏まえ、特に家計への影響が大きい低所得世帯(住民税非課税世帯等)に対し、1世帯あたり7万円を追加支給します。

#### ◆対象世帯

①住民税非課税世帯  
令和5年12月1日(基準日)時点で町に住民登録があり、世帯全員が令和5年度住民税均等割が非課税である世帯

#### ②家計急変世帯

令和5年1月以降、予期せず家計が急変し、①の世帯と同様の事情にあると認められる世帯

※①・②ともに電力・ガス・食料品等価格高騰重点支援給付金(3万円)とは対象世帯の要件が一部異なります。今回の給付金(7万円)では、住民税が課税されている方の扶養親族等のみで構成された世帯の場合には、給付の対象とはなりません。

#### ◆支給額

1世帯あたり7万円(受給できるのは1回のみ)

#### ◆手続き方法

・電力・ガス・食料品等価格高騰重点支援給付金(3万円)を金融機関の口座で給付を受けたい世帯

既に町から令和5年度電力・ガス・食料品等価格高騰重点支援給付金(3万円)を口座振込(世帯主口座)にて受給した方には、1月10日に郵送にて「支給のお知らせ」を送付しています。受給を拒否する場合は、申請手続きなしで同口座へ入金されます。

ただし、今回支給要件を満たさない方や令和5年6月2日以降に転入などにより世帯の状況が変わった方には「支給のお知らせ」を送付しません。対象となる場合は「確認書」を送付します。

#### ◆その他対象となる世帯

確認事項が書かれた「確認書」を送付しています。自身をご確認いただき、社会福祉

課窓口へ提出してください。  
・家計急変世帯  
申請が必要です。判定方法、提出書類などについては申請窓口までお問い合わせください。

#### ◆確認書・申請書の提出期限

3月15日(金)必着

#### ◆注意ください

給付金をかたる「振り込め詐欺」や「個人情報詐取」にご注意ください。  
自宅や職場などに国・都道府県や市区町村の職員などをかたる不審な電話や郵便があった場合は、町や最寄りの警察署が警察相談専用電話(☎9110)にご連絡ください。



問い合わせ  
社会福祉課社会福祉係  
☎70-3162



# 確定申告・住民税申告相談

2月16日(金)～3月15日(金)は申告・相談受付期間(土日・祝日を除く)

月 日	受付場所	受付時間
2月16日(金)～29日(木)	保健福祉センター	【午前の部】 午前9時～11時 【午後の部】 午後1時～4時(※2)
3月1日(金)	つくも学遊館(※1)	
3月4日(月)～15日(金)	保健福祉センター	

※1 3月1日(金)は、「つくも学遊館」のみの受け付けです。  
 ※2 2月22日(木)、3月6日(水)は、受付時間を午後7時まで延長します。

●所得税に関する問い合わせ 東金税務署 ☎52-3121  
 ●住民税に関する問い合わせ 町税務課課税係 ☎70-3142

令和5年分所得税と令和6年度住民税の申告相談・受付が、保健福祉センターなどを会場に始まります。  
 申告相談は、開始直後や終了間際は非常に混み合い、待ち時間が長くなるのが予想されます。余裕をもって申告をしてください。

## 町の申告会場で受けられる申告

- ・住民税申告・町県民税申告
- ・確定申告のうち次の申告
  - ① 給与所得・年金収入などの雑所得・一時所得の方の確定申告、これらの方の医療費控除など簡易な確定申告
  - ② 住宅借入金等特別控除の確定申告(初年度を除く)
  - ③ 事業(営業や農業)・不動産所得のある方(1年間分の収入や必要経費などを集計済みの方)の確定申告
- ※①～③の申告であっても内容により受け付けできない場合があります。

## 町の申告会場で受けられない申告

- ・青色申告
- ・過年度の確定申告
- ・雑損控除のある方の確定申告
- ・譲渡所得(土地や建物の売却、株式などの譲渡)や配当所得のある方の確定申告
- ・消費税・贈与税・相続税の申告

## 所得税の確定申告が必要な方

- ・営業・農業・不動産所得などの各種所得金額の合計が所得控除の合計額を超える方
- ・土地や建物などの不動産、株式などの資産を譲渡した方が給与収入が2,000万円を超える方
- ・給与所得がある方で、給与以外の所得が20万円を超える方
- ・給与を2力以上から受けている方
- ・公的年金等の収入金額が400万円を超える方
- ・公的年金等に係る雑所得がある方で、公的年金以外の所得が20万円を超える方

・年の途中で退職し、年末調整を受けなかった方  
**住民税の申告が必要な方**  
 令和6年1月1日現在、九十九里町に住民登録があり、次のいずれかに該当する方

- ・営業・農業・不動産収入のある方で、確定申告の必要がない方
- ・給与所得があり、会社から給与支払報告書が町に提出されていない方
- ・給与所得があり、給与以外の所得が20万円以下で確定申告の必要がない方
- ・公的年金等の収入金額が400万円以下で、かつ公的年金以外の所得が20万円以下で確定申告の必要がない方
- ・収入がなかった方で、同居の家族の扶養になつていない方

※確定申告が済んでいる方は、住民税の申告は不要です。  
 ※収入がなかった方でも住民税の申告が必要な場合があります。  
 ※住民税申告書を送付している方は、主に前年度に住民税申告を行っている方などを対象としています。届いていない方も申告が必要となる場合がありますので、令和5年中の収入状況などを確認してください。

## 新型コロナウイルス感染症防止に関するお願い

- ・5類感染症移行後ではありますが、申告相談および受付時の職員のマスク着用と、換気・消毒を引き続き行います。ご理解とご協力をお願いします。
- ・申告者のマスク着用や手指の消毒は個人の判断としますが、沢山の方が来場しますので、感染症対策を推奨いたします。
- ・37度5分以上の発熱がある方や体調のすぐれない方は、無理をせず来場を控えていただけますようお願いいたします。
- ・ご来場の際は、できる限り少人数でお越しください。

■医療費控除の手続きについて  
 医療費控除を受けるには「医療費控除の明細書」の添付が必要です。領収書の添付では医療費控除は受け付けできませんのでご注意ください。

## 申告をしながら気づくこと

この申告は、住民税や所得税などの税金を算出する基礎となるだけでなく、いろいろな行政サービスを受ける上でも必要になる場合があります。  
 国民健康保険税、後期高齢者医療保険料、介護保険料の算定や、児童手当、子ども医療費助

## 申告書は郵送で提出できます

郵送提出の際は、申告書の記入漏れ、源泉徴収票や各種控除証明書・医療費控除の明細書(1年間分を集計したもの)などの添付書類漏れがないかご確認ください。  
 ※添付漏れの場合、控除などが適用できない場合があります。

【確定申告書の郵送先】  
 〒262-8507  
 千葉市花見川区武石町1丁目520番地  
 東京国税局業務センター千葉西分室(東金税務署)

【住民税申告書の郵送先】  
 〒283-0195  
 九十九里町片貝4099番地  
 九十九里町税務課課税係

※住民税申告書の控え(写し)が必要な場合は、メモ用紙などに申告書の控え(写し)が必要な旨を記載し、返信用封筒(切手貼付、送付先記入)を同封してください。

## 申告書の作成は国税庁ホームページで

確定申告書の作成は、国税庁ホームページの「確定申告書等作成コーナー」から作成できます。作成した申告書は、e-Taxを利用するとそのまま送信(提出)もできます。e-Taxの利用には所定の手続きが必要ですので、国税庁ホームページで確認してください。



国税庁ホームページ  
 e-Tax ホームページ

## 【税務署の申告相談・作成会場】

会 場 東金商工会館1階(東金市東岩崎1番地5)  
 開設期間 2月16日(金)～3月15日(金)  
 ※土・日・祝日を除く  
 受付時間 午前8時30分～午後4時  
 相談開始 午前9時～  
 ※東金税務署庁舎での相談は行いません。申告書の提出のみの方も申告書作成会場で受け付けします。  
 ※身障者用駐車スペースを申告書作成会場正面入口および税務署に設置しています。  
 問い合わせ 東金税務署 ☎52-3121

## 申告に必要なもの

- 筆記用具、計算機
- 給与や年金の源泉徴収票の原本
- 事業所得者(農業・不動産含む)は、収入・必要経費が分かる書類(あらかじめ1年間分を集計したもの)
- 生命保険料・地震保険料・国民年金保険料などの控除証明書や社会保険料の納付額が確認できるもの
- 医療費控除を受ける方は、医療費控除の明細書(1年分を集計したもの)
- 障害者控除やその他所得控除がある方は、その内容や所得控除の金額を証する書類など

- 所得税が還付となる場合、申告者本人名義の金融機関名・口座番号が分かるもの
- 申告者のマイナンバーカードまたは、マイナンバーの通知カードと運転免許証などの写真正身分証明書  
 ※扶養親族などのマイナンバー(個人番号)はあらかじめ申告者が確認した上でお越しください。  
 ※通知カードによる確認は、通知カードに記載された氏名・住所などが住民票に記載されている内容と一致する場合に限りです。



援助 就学援助制度

経済的な理由でお困りの家庭に対して、学校で必要な教育費の一部を援助しています。 ※所得によっては援助の対象とならない場合があります。

◆就学援助の対象

町内に住所を有し、町内の小・中学校に在学または就学を予定している児童・生徒の保護者のうち、次のいずれかに該当する方

- ・生活保護を受けている方
・生計を一にする方全員の合計所得額が、教育委員会の定める基準額以下である世帯に属する方
・その他、教育委員会が援助を必要と認められた方



◆申請方法

教育委員会事務局学校教育係にある申請用紙に記入し、必要な書類とともに学校教育係へ提出してください。

◆必要な書類

- ①前年の収入状況を証明する書類(源泉徴収票や確定申告書の控えなど)
※生計を一にする方全員(収入のある方)分が必要です。
②児童扶養手当受給者は、その証書の写し
③その他、家庭の状況に応じて必要な書類



問い合わせ 教育委員会事務局学校教育係 ☎70-3191

奨励 子宮頸がんワクチン

町では、令和4年4月より子宮頸がんワクチンの積極的な勧奨を再開しています。詳しくは町ホームページをご確認ください。

◆対象者

- ・小学6年生〜高校1年生の女性(定期接種対象者)
・平成9年4月2日〜平成19年4月1日生まれの女性(接種機会を逃した方)
※対象の方には、既に通知を送付しています。

◆予診票の発行を希望される方へ

母子手帳をお持ちの上、健康福祉課でお手続きください。 また、子宮頸がんワクチンについては、厚生労働省のホームページをご確認ください。



町ホームページ



厚生労働省ホームページ

問い合わせ 健康福祉課健康指導係 ☎70-3182

介護 家族介護慰労金

重度の要介護者の方を在宅で介護している家族の方に、慰労金を支給します。

◆対象者

- 次の①から④の要件すべてに該当する要介護者を、在宅で介護する家族の方
①要介護4または5の認定を受けて1年以上経過している
②町民税非課税世帯に属している
③過去1年間、介護保険サービスを受けていない(年間通算して7日以内のショートステイ利用は除く)
④生活保護を受けていない

◆支給金額

年額10万円

※詳しくは健康福祉課高齢者福祉係へお問い合わせください。



問い合わせ 健康福祉課高齢者福祉係 ☎70-3184



ホームページ

問い合わせ 東千葉メディカルセンター ☎50-1199

痛み・しびれ・力が抜けてしまう状態を指します。特に広範囲(例えばふとももから足先までとか)で歩けないほどの激しい下肢の神経症状は、放置すると重症化することもあります。神経の障害はレントゲンでは評価ができませんので、そのような場合はMRI検査を行って、腰椎の中にある神経の状態を確認することをお勧めいたします。

当院放射線部では国内トップレベルの放射線技師が最新のMRI機器を用いて画像診断を行っております。“広範囲に及ぶ神経症状”でお困りの方は、当院整形外科、もしくはおかけのクリニックからもMRIの共同利用ができることがありますので、ぜひご相談ください。

腰痛のRedFlags

- 1. 発症年齢(20歳以下または55歳以上)
2. 時間や活動性に関係のない腰痛
3. 胸部痛
4. 癌、ステロイド治療、HIV感染の既往
5. 栄養不良
6. 体重減少
7. 広範囲に及ぶ神経症状
8. 構築性脊柱側弯
9. 発熱

\*腰痛診療ガイドライン2019 改訂第2版より一部改変

糖尿病教室

糖尿病治療に必要な基礎知識を代謝・内分泌内科医師、歯科医師、理学療法士から学べます。

とき 2月21日(水)午後2時〜3時

ところ 東千葉メディカルセンター1階2階講堂

対象 糖尿病が気になる方、家族の健康に不安がある方など

※新型コロナウイルス感染症の感染状況により開催を見送る場合があります。



問い合わせ 東千葉メディカルセンター総務課 ☎50-11199

国保 資格確認

現在、国民健康保険に加入している方でも、要件を満たしていれば、親族の勤める職場の健康保険に「扶養家族」として認定され、加入できる場合があります。

◆参考要件

- ・主として職場の健康保険に加入されている方の収入で生計を維持している。
・職場の健康保険に加入されている方から3親等内の親族などである。
・年間収入が130万円未満である(60歳以上の方や障がいのある方は180万円未満になる場合があります)。

※職場の健康保険は「扶養家族」が加入しても保険料は変わりません。

※要件など詳しくは職場に確認してください。

※職場の健康保険に扶養家族として認定された方は職場の健康保険証を持参して、国民健康保険の喪失手続きをお願いします。

問い合わせ 住民課国保年金係 ☎70-3152



# かわら版



良い一年になりますように

## 初日の出に願いを込めて

元旦祭

1月1日、片貝中央海岸で、町観光協会による元旦祭が開催されました。

当日は、九十九里町観光大使「かのんぷり」による演奏から始まり、須原羯鼓舞保存会の演奏が披露されたり、おみくじ入りの焼きイワシの無料配布が行われました。

また、観光オブジェの前にはくくりんも登場しました。

海岸では、多くの方が、ゆっくりと昇る美しい初日の出を眺めながら、より良い1年となることを祈りました。

## ウオークラリー大会

青少年のつどい山武地区大会

12月3日、山武市で山武地区青少年相談員連絡協議会によるウオークラリー大会が開催されました。

当日は、小学生の部、中学生・ファミリーの部合わせて35チーム181人の参加者が山武市内を歩き、問題を解きながらゴールを目指しました。本町からは、ファミリーの部に5チーム17人がエントリーしました。また、蓮沼スポーツプラザでは、千葉県60周年式典で使用された山武郡市共同作成の千羽鶴の掲示や折り鶴コーナーも設けられ、賑わいました。



仲良くゴールを目指す参加者

## 爽やかな空の下

町親睦ゴルフ

第60回町親睦ゴルフが12月10日、東金市の新千葉カントリー倶楽部で開催されました。

当日は、66の方が参加し、ゴルフを通じて参加者たちは親睦を深めました。暖かく爽やかな快晴の中、「ナイスショット」の掛け声や楽しそうな笑い声があふれ、参加者同士でのゴルフ談義にも花を咲かせていました。

### 大会結果 (敬称略)

優勝 宮山 大輔  
準優勝 水野 徹  
第3位 櫻井 延秋



優勝した宮山大輔さん

## 思い出に残るクリスマス

ジュニアリーダークリスマス会

町ジュニアリーダーズクラブによるクリスマス会が12月17日に中央公民館で開催され、町内の小学校4年生から6年生の児童21人が参加しました。

今年は「交流」をメインにレクリエーションを実施して、他校やさまざまな学年の仲間たちと親睦を深めました。

また、班ごとに分かれてポッチャの対抗戦を行い、お昼にはみんなでパスタやスープなどの料理を作りました。

参加した児童は、新たな仲間と全力で楽しみ、みんなで作った料理を笑顔で食べていました。



みんなでメリークリスマス!

## 郷土愛護の精神をもって

消防出初式

1月8日、サンライズ九十九里において、新春を飾る町消防出初式が挙行されました。

式では、古川克俊団長から「消防団は、火災はもとよりさまざまな災害から町民の生命・財産を守り、地域に安全と安心をもたらす使命があります。万全の準備を行い、より一層精進することを切望します。」と訓示がありました。

### 消防功労者表彰 (敬称略)

千葉県知事功労章

酒井 亨 (第2分団長)

佐久間 和幸 (第5分団副分団長)

吉原 勝也 (第6分団副分団長)

栗崎 大輔 (九十九里分署)

千葉県知事精勤章

高柳 俊也 (4-1部長)

加藤 稔之 (6-3部長)

千葉県防災危機管理部長章

酒井 健太 (6-2部長)

古関 耀 (1-2部長)

齊藤 一彦 (7-1部長)

柴山 純一 (6-1部長)

齋正 卓也 (1-1部長)

千葉県消防協会長功労章

齊藤 健司 (第7分団長)

千葉県消防協会長精勤章

小栗山 公博 (第5分団長)  
石橋 雅宏 (第1分団長)

松井 雅寛 (第3分団長)

橋本 拓也 (九十九里分署)

千葉県消防協会山武支部長功労章

小野谷 昭人 (第6分団長)

千葉県消防協会山武支部長精勤章

飯島 大介 (第3分団副分団長)

小栗山 和也 (2-2部長)

河野 禅 (8-3部長)

九十九里町長・九十九里町消防

団長功労章

林 一也 (1-2班長)

湯浅 悟史 (3-1班長)

清水 正之 (7-1班長)

小栗山 裕太 (5-3班長)

酒井 直哉 (2-1団員)

丸 航平 (5-2団員)

九十九里町消防団長優良部表彰

第5分団第2部

(細屋敷納屋、藤下納屋地区)

第7分団第3部

(粟生丘、粟生新田、川間地区)

九十九里消防団長特別功労章

原田 光浩 (1-1班長)

古関 耀 (1-2部長)

作田 旭 (1-2団員)

古関 光英 (1-2班長)

齋正 卓也 (1-1部長)

村井 裕基 (1-1班長)

内助功労感謝状

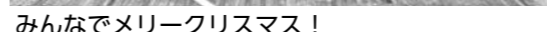
酒井 美知子  
佐久間 加奈子



謝辞の様子



出初式の様子



みんなでメリークリスマス!



学生納付特例・産前産後免除

【学生納付特例制度】

20歳以上60歳未満の方は国民年金保険料の納付が義務となりますが、学生には申請により在学中の保険料の納付が猶予される「学生納付特例制度」が設けられています。

令和6年度学生納付特例の申請を4月から受け付けします。申請の際に基礎年金番号またはマイナンバーが分かるもの、在学証明書または学生証（写しでも可。裏面に有効期限、学年、入学年月日の記載がある場合は裏面も含む）を持参の上、住民課国民年金係で手続きを行ってください。

また、令和5年度に学生納付特例が承認され、在学予定年月日が令和6年4月以降で登録されている方には、がき形式の学生納付特例申請書が3月下旬ごろ送付されます。はがきに必要事項を記入して返送すると、継続して学生納付特例を受けられるようになります。

【産前産後免除制度】

産前産後免除とは、国民年金第1号被保険者の方が対象となり、出産予定日または出産日が属する月の前月から4カ月間の国民年金保険料が免除される制度です。

出産予定日の6カ月前から届け出可能ですので、速やかに届け出をしてください。

申請の際には年金手帳、母子手帳（出産予定日の分かる証明書などでも可）、身分証明書を所持の上、住民課国民年金係までお越しください。



日本年金機構ホームページ

問い合わせ  
ねんきんダイヤル  
☎0570-051165

食生活改善会の健康レシピ



ふわふわ鶏つくね  
焼き麩とひじきと枝豆が入っています。彩りがよくて見た目もかわいい一品です

- 作り方 Recipe
- ①焼き麩と干しひじきはそれぞれ水につけて戻し、水気を絞る。焼き麩は粗く刻む。
  - ②枝豆は熱湯でゆで、湯をきる。ねぎはみじん切りにする。
  - ③ボールにひき肉、①、②、おろし生姜、塩、マヨネーズを入れ、よくこねて楕円形に形を整える。
  - ④フライパンに油を熱して③を入れ、強火で1分ほど加熱したら、蓋をして、中火で2～3分加熱する。裏返して、同様に焼く。
  - ⑤鍋に薄口しょうゆ、砂糖、みりん、だしを入れて煮立て、水溶き片栗粉でとろみをつける。
  - ⑥サニーレタスは食べやすい大きさにちぎる。ミニトマトはよく洗う。
  - ⑦皿に⑥を盛りつけ、④をのせ⑤をかける。

- 材料 (6個分)
- 鶏ひき肉…480g
  - 焼き麩…30g
  - 枝豆(冷凍)…60g
  - 干しひじき…12g
  - ねぎ…90g
  - おろし生姜…適量(12g)
  - 塩…少量(小さじ1/3弱)
  - マヨネーズ…大さじ3
  - 油…小さじ1
  - サニーレタス…60g
  - ミニトマト…6個
  - 薄口しょうゆ…大さじ2
  - 砂糖…大さじ1
  - みりん…小さじ1+小さじ1/2
  - 顆粒和風だしの素…1g
  - 水…150ml
  - 片栗粉(同量の水で溶く)…適量

第35回 フードドライブ

家庭に眠っている食品があれば、ぜひご寄贈ください。県内の生活に困窮している方にお配りします。

募集期間  
募集中～2月29日(木)  
午前9時～午後5時  
※平日のみ

受付場所  
町保健福祉センター内、社会福祉協議会

募集食品  
米、缶詰、乾物、調味料、インスタント食品、レトルト食品など

注意点  
賞味期限が明記され2カ月以上あるもの、常温で保存可能なもの、未開封のもの、破損で中身が出ていないもの、米は常識の範囲内で古くないもの  
※なお、町社会福祉協議会では通年で窓口を開設しています。



問い合わせ  
九十九里町社会福祉協議会  
☎70-3163

保健師だより

今からでも遅くない「禁煙チャレンジ」

喫煙は、がんをはじめ、脳卒中や心筋梗塞など、多くの病気と関係しています。近年は、紙たばこに比べて有害物質が少なそうという理由で、加熱式たばこを使っている方もいますが、加熱式たばこにもニコチンなどの有害物質は多く含まれています。

また、換気扇の下で吸っていても受動喫煙のすべてを防ぐことはできず、喫煙した後は約3分間吐く息にたばこの成分が残ると言われています。喫煙は自分の健康だけでなく、周りにいる大切な人の健康にも大きな影響を与えています。

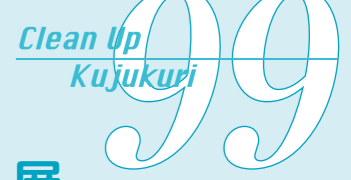
とは言え、喫煙がストレス解消方法になっていたり、長年の習慣になっている方は、禁煙に踏み切るのは難しいですね。

しかし、禁煙をすることは、皆さんが思っている以上に大きなメリットがあります。例えば、血圧が下がりやすくなり、心筋梗塞や脳卒中、がんなどの病気のリスクが減少します。さらに、禁煙すると肌の調子が良くなったり、目覚めが爽やかになるなど、日常生活の中でもさまざまな効果を実感できます。禁煙に成功された方からは、家族から喜ばれたり、何事にも自信がついたといった声もありました。

禁煙をするのに遅すぎるということは決してありません。自分のためにも、周りにいる大切な人のためにも、ぜひ「禁煙チャレンジ」を試みましょう。禁煙をサポートしてくれる医療機関もありますので、興味のある方は健康福祉課健康指導係にご相談ください。

問い合わせ 健康福祉課健康指導係 ☎70-3182

目指せ!! クリーン九十九里



真亀川をきれいにする協議会 ポスター展

私たちが生きていくうえで水はかけがえないもの。きれいな水がなければ植物も動物も生きていくことはできません。

地域の水環境を改善し、将来にわたり保全していくために、真亀川が流れる地域の小中学校の児童・生徒の皆さまにポスターを描いていただきました。

応募総数702点の中から選ばれた、町内からの受賞者・作品をお知らせします。(敬称略)

問い合わせ  
まちづくり課環境係 ☎70-3166



最優秀賞  
高橋 悠之介  
(九十九里小学校)



優秀賞  
村山 心美  
(豊海小学校)



古川 咲花  
(片貝小学校)

<p>ちどりの里健康づくり教室</p> <p>とき 2月5日(月)、3月4日(月) 午前10時～11時30分</p> <p>ところ ちどりの里</p>	<p>うえるかむ体操教室</p> <p>とき 2月20日(火)、3月19日(火) 午後1時30分～3時</p> <p>ところ 中央公民館(2/20) 保健福祉センター(3/19)</p>	<p>はつらつシルバークラブフォローアップ教室</p> <p>とき 2月8日(木)、22日(木) 午後2時～3時</p> <p>ところ つくも学遊館</p>
<p>問い合わせ 健康福祉課高齢者福祉係 ☎70-3184</p>		

町ホームページバナー広告募集

町では、自主財源の確保と地域経済の活性化を図るため、町ホームページにバナー広告を募集しています。トップページの月平均アクセス件数は15,136件です(令和4年度実績)。

掲載場所 トップページバナー広告欄  
 規格 GIFまたはJPEG形式(動画不可)  
 費用 1枠1カ月当たり5,000円  
 その他 画像は広告主が作成(修正を依頼する場合有り)

問い合わせ 企画政策課情報政策係 ☎70-3113





# くらしの 情報

## 催し

### 『航空科学博物館イベント情報』 ■企画展示「ライト兄弟初飛行 120周年展」

とき 開催中～2月25日(日)  
ところ 航空科学博物館体験館  
ホール

費用 入館料のみ

内容 ライト兄弟初飛行から120年の節目の年に、彼らの生い立ちや航空界への足跡などを解説します。さらに、立体展示物としてライト・フライヤー号の80%レプリカ模型を展示します。

### ■やさしい航空のはなし

#### 「パイロットのおはなし」

とき 2月11日(日・祝)午後1時～2時  
ところ 航空科学博物館体験館  
ホール

定員 100人

費用 入館料のみ

内容 出発から到着までのパイロットの仕事とは？航空に関するクイズを交えてお子様から大人の方まで楽しみながらパイロットの仕事について学ぶことができます。

問い合わせ 航空科学博物館  
☎0479-78-0557

### 『第54回山武郡市民駅伝競走大会』

山武市蓮沼を会場に、山武郡市内の3市3町の代表選手による熱戦が繰り広げられます。皆さまのご声援をお願いします。

詳しくは教育委員会事務局社会教育係にお問い合わせください。

とき 2月11日(日・祝)午前9時40分スタート

ところ 山武市蓮沼スポーツプラザ周辺コース

問い合わせ 教育委員会事務局社会教育係 ☎70-3193

## 保健福祉

### 『児童手当の支給』

2月は、児童手当の支給月です。指定口座へ2月9日(金)に振り込まれますので、ご確認をお願いします。

問い合わせ 社会福祉課子育て支援係 ☎70-3359

### 『シルバー人材センター会員募集』

シルバー人材センターでは、働く意欲のあるおおむね60歳以上の方々に就業の機会(臨時的かつ短期的)を提供しています。

健康的・生きがいの充実を図る場として、会員登録してみませんか。

性別は問いません。

多くの方の入会をお待ちしています。

問い合わせ 九十九里町シルバー人材センター ☎70-3071

### 『心の健康に関わる 研修会のお知らせ』

心の病を持つ当事者にご家族として日々接しているけど、考えていることや思いがわからなくて、自分の対応方法でいいのか不安になることはありませんか？

とき 2月21日(水)午後1時～3時  
ところ 千葉県山武健康福祉センター(山武保健所)

内容 発達障害の基本的理解と関わり方

対象 精神障害者家族、当事者、関係機関職員、支援者、関心のある方など

定員 60人(先着順)

費用 無料

申込み 2月14日(水)までに電話で下記へ(当日の受け付けは行いません)

### 問い合わせ

山武郡市精神障害者家族会のぞみ会・会長(一ノ宮)  
☎080-3010-0357  
のぞみ会・事務局(沼袋)  
☎0475-88-3167

### 『8029運動ブロック別 県民公開講座について』

とき 2月23日(金・祝)午後1時～3時

ところ 大網白里市保健文化センター

内容 誤嚥性肺炎による入院を予防するコツ

定員 300人(先着順)

申込み 不要、直接会場へ

### 問い合わせ

8029・健康寿命延伸委員会  
☎043-241-6473

### 『暮らしと仕事の相談会』

家庭の悩みや将来の不安はありませんか？仕事を探している、子育て・家族・家計の問題、介護や住まいなどの相談をお受けします。ひとりで悩まずに、まずはお気軽にご相談ください。秘密は厳守します。

とき 3月1日(金)午前10時～正午  
ところ 町保健福祉センター

対応者 社会福祉士、精神保健福祉士など

費用 無料

申込み 要予約、電話で下記へ

問い合わせ 特定非営利活動法人リンク ☎77-7531

## 環境生活

### 『税理士による無料相談』

とき 2月7日(水)、21日(水)、3月6日(水)午前10時～午後3時

ところ 東金商工会館3階

申込み 要予約、電話で下記へ

問い合わせ 千葉県税理士会東金支部 ☎50-6322

### 『ポリテクセンター君津 受講生募集』

ポリテクセンター君津は国が設置・運営する公共職業訓練施設です。求職者の方々が再就職に有利になる専門的な知識や技能を習得するための職業訓練を無料で行っています。

募集科 ①テクニカルメタルワーク科(溶接・荷役コース)5月生(6カ月訓練)②産業機械オペレーション科5月生(4カ月訓練)

内容 ①製造業で役立つアーク溶接を主とした金属加工のスキルおよびフォークリフトなど荷役機械の操作の学習②荷役機械・建設機械に関する8つの資格の取得

受講料 無料(テキスト代のみ自己負担1～2万円程度)

募集期間 2月13日(火)～3月26日(火)

対象 離職中または転職を考えている方

見学会日時 毎週火曜日午後1時～  
ところ ポリテクセンター君津(君津市坂田428)

申込み 電話で下記へ

問い合わせ 千葉職業

能力開発促進センター

一君津訓練センター

☎0439-57-6313



### 『行政書士無料相談』

とき 2月15日(木)午後1時～3時30分

ところ 東金市中央コミュニティセンター

内容 相続や遺言、贈与、家族信託など市民法務の相談および困りごとの相談。

### 問い合わせ

千葉県行政書士会東総支部無料相談事務局  
☎090-4017-5697

## お知らせ

### 『2月の移動交番車開設』

各種相談や防犯指導などを実施  
スーパーランドローム 1日(木)  
午後2時～3時、22(木)午前10時～11時30分

真亀川総合公園 2日(金)、14日(水)午後2時～3時

ふるさと自然公園 2日(金)、16日(金)午後2時～3時

海の駅九十九里 5日(月)、26日(月)午後2時～3時

作田岡やすらぎの家 14日(水)、26日(月)午後2時～3時

九十九里病院 29日(木)午前10時～11時30分

問い合わせ 東金警察署  
☎54-0110

### 『国家公務員募集』

人事院は2024年度に次の国家公務員採用試験を行います。

■総合職試験(院卒者試験、大卒程度試験)

受付期間 2月5日(月)～2月26日(月)

第1次試験日 3月17日(日)

■一般職試験(大卒程度試験)

受付期間 2月22日(木)～3月25日(月)

第1次試験日 6月2日(日)

■一般職試験(高卒者試験、社会人試験(係員級))

受付期間 6月14日(金)～6月26日(水)

第1次試験日 9月1日(日)

※各試験のお申し込みは、インターネットから行ってください。

みは、インターネットから行ってください。

トから行ってください。

さい。

問い合わせ 人事院関東事務局  
☎048-740-2006・2007・2008



### 令和6年度入校生募集

『千葉県立東金高等技術  
専門学校(ちばテク東金校)』  
ちばテクは千葉県が設置する職

業能力開発校です。就職に直結する専門知識や技能・技術を身に付けることができます。

募集科 ①空間デザイン科(2年コース)②建築科(1年コース)③左官技術科(9カ月コース)

募集期間 2月19日(月)～3月7日(木)

選考日 3月19日(火)

入校日 4月5日(金)

※随時見学可能です。詳しくは下記までお問い合わせください。

### 問い合わせ

千葉県立東金高等技術専門学校  
☎52-3148



### 『上級救命講習会の開催について』

とき 3月3日(日)午前9時～午後5時まで

ところ 山武郡市広域行政組合消防本部3階講堂

内容 AEDを使用した心肺蘇生法など

対象 山武郡市消防本部管内に在住または在勤で13歳以上の方

費用 無料

定員 30人(先着順)

持ち物 運動しやすい服装、筆記用具、昼食、修了証の郵送用封筒(宛先記入の上、84円切手貼付)

申込期間 2月5日(月)～23日(金)

申込方法 住所、氏名、生年月日、電話番号を下記へ

問い合わせ 山武郡市広域行政組合消防本部警防課 ☎52-8752  
✉fd.keibou@sanbukouiki-chiba.jp





町の人口・世帯数

1月1日現在(前月比)
人口 14,333人 (-25)
男 7,134人 (-16)
女 7,199人 (-9)
世帯数 6,986世帯(-13)

マイナンバーカード休日交付窓口

事前予約制です。住民課住民係へお電話にてご予約ください。
その際に、当日の持ち物についてご案内します。
開設日 2月25日(日)午前9時~
※予約状況に応じて延長します。
ところ 役場住民課窓口
問い合わせ 住民課住民係 ☎70-3111

おくやみ (敬称略)

Table with 4 columns: Name, Age, Address, and other details for the 'おくやみ' section.

届出時に配布している掲載確認で「希望します」と返信をいただいた方を掲載しています。

町長の現地訪問

2月15日(木)19時~20時
訪問対象 町内にお住まいの5~10人程度のグループ
申込み 人数、場所、対話内容を取りまとめ2月6日(火)までに下記へ
問い合わせ 企画政策課情報政策係 ☎70-3113

町のカレンダー(予定)

2/1(木) 定例教育委員会
6(火) 農業委員会総会
11(日・祝) 山武郡市民駅伝競走大会
25(日) 2024東金・九十九里波乗りハーフマラソン
町税の休日納税・相談窓口
マイナンバーカード休日交付窓口

定例相談

Table with 5 columns: 相談名, 相談日, 時間, 場所, 問い合わせ・申込み. Lists various consultation services like '心配と', '弁護士', '何でも相談'.

山武健康福祉センターだより

Table with 4 columns: 業務名, 実施日, 時間, 備考. Lists health and welfare services like '腸内細菌検査', 'エイズ検査'.

休日当番医 診療時間 9時~17時
問い合わせ(テレホンガイダンス) ☎50-2531

Table with 3 columns: 月日, 九十九里・東金・大網, 山武・芝山・横芝光. Lists on-call doctors for various clinics.

夜間急病診療所 20時~22時・年中無休 ☎50-2511

※当番医は変更になる場合があります。 ※専門以外のときは、診療できない場合があります。
※昼休み時間については、各医療機関にお問い合わせください。
※電話番号をご確認の上、お問い合わせください。

つくも学遊館休館日

2/6・13・20・24・27・3/5
問い合わせ
つくも学遊館 ☎70-3601

フィットネスつくも

初心者ガイダンス(要予約)
日時は問い合わせください。
卓球サークル
毎週水曜日(初心者) 14時~
enjoy! night(脂肪燃焼運動)
毎週木曜日 18時30分~
健康アップ体操教室
毎週金曜日 10時~
問い合わせ
フィットネスつくも ☎70-3605

こども園の開放

♥かたかいこども園♥
2/6(火)、20(火)10時~11時
♥とよみこども園♥
2/13(火)、27(火)10時~11時
問い合わせ
かたかいこども園 ☎76-2468
とよみこども園 ☎76-4615

中央公民館休館日

2/5・13・19・23・26・3/4
~図書室新刊案内~
『平家物語』 林 真理子
『人間標本』 湊 かなえ
『絡新婦の糸 警視庁サイバー犯罪対策課』 中山 七里
※書籍の問い合わせは下記まで
問い合わせ
中央公民館 ☎76-4116

くじゅうくり 安全・安心メール

避難情報などをメールで配信しています。QRコードのアドレスに空メールを送信し、登録をお願いします。



問い合わせ
総務課防災対策係 ☎70-3153

納期のお知らせ

2月29日(木)納期限
国民健康保険税(第8期)
後期高齢者医療保険料(第8期)
介護保険料(第8期)

問い合わせ
税務課徴収係 ☎70-3143
住民課国保年金係 ☎70-3236
健康福祉課高齢者福祉係 ☎70-3184

町税の休日納税・相談窓口

2月25日(日)
9時~16時(正午~13時を除く)
※納税は便利な口座振替をご利用ください。
ところ 税務課窓口
問い合わせ
税務課徴収係 ☎70-3143

滞納処分実施状況 (12月分)

差押件数 15件
(預貯金、給与、不動産など)

ガス料金の口座振替

2月分 3月7日(木)
3月分 4月8日(月)
問い合わせ
ガス課経理係 ☎76-6176

子育て支援センター 開館時間 9時30分~15時30分
(保健福祉センターは10時~15時)

Calendar table for the childcare support center showing dates and activities like 'いちごクラブ', 'お誕生日DAY'.

問い合わせ 子育て支援センター ☎080-5927-9976

くじゅうくり 文芸

☎090-4742-7900
歌壇 町短歌同好会

大切な見えぬものあり舞扇の骨をつなぐる要のごとく
宵の灯をはやばやと点し一人居の長き一日の長き夜に入る
少しだけ強気にさせるストロング飲んでる君の横顔愛し
夕暮れに上弦の月薄っすらと今年最後かおぼろに浮かぶ
柳川の舟下り行く船頭の自慢の歌声川面にひびく
肌を刺す師走の風の心地良さ熱持つ身体しばし冷さむ
手のひらに足の冷たさ感じおりりハビリ励む春の陽待たず

青木 陽子
古川 一美
戸村きよ江
鈴木 ゆき
古賀 光
岡野 正子
秋原 芳枝



性別は問いません！あなたの力が必要です！



# 九十九里町消防団員募集

【資格】：年齢18歳以上で町内に居住もしくは勤務している方

【処遇】：年間報酬、出動報酬、退職報償金（退団時）の支給

## ◆消防団員とは

日々の仕事の傍ら昼夜問わず、地域での火災や自然災害の発生時に出勤する非常勤の地方公務員です。

## ◆平時は次のような活動をしています

- ・ 火災予防の啓発
- ・ 災害時に対応するための訓練
- ・ 応急救護や防災に関する知識や技術の習得

## ◆募集期間

令和6年4月1日から活動できる方を随時募集中

消防団員となって一緒に地域を守りませんか？  
興味のある方はお問い合わせください



問い合わせ 総務課生活安全係 ☎70-3107

### ▼ 広告欄 ▼

厚生労働大臣指定 歯科医師臨床研修指定診療所 医療法人社団 歯友会 はじめての方、いつでも診療いたします。

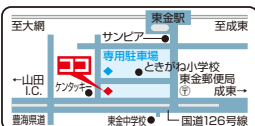
## ファミリー 歯科

歯科／小児歯科／矯正歯科／歯科口腔外科

東金市東岩崎2-25-14  
(東金バイパス ケンタッキー隣り)

TEL.0475-55-8111

診療時間 平日 AM9:00~PM7:00 日・祝祭日 AM9:00~PM6:00



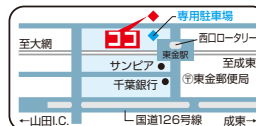
## 東金デンタルクリニック

歯科／小児歯科／矯正歯科／歯科口腔外科

東金市東金1146  
(東金駅入口)

TEL.0475-52-0418

診療時間 平日 AM9:00~PM7:00 日・祝祭日 AM9:00~PM6:00



フォトスタジオマインドは片貝にある身長188cm靴のサイズ30cmのカメラマン「えいちゃん」がいる写真館です。

【成人記念写真8800円〜写真1枚付き】  
衣装・着付・アルバム1冊付いて49900円  
マインドが貴方の記念日をカタチにします！

★あけましておめでとうございます。より一層、地域のお客様の思い出作りを手伝っていきます！お気軽に相談ください。

<http://photostudio-mind.com>  
写真のことならマインドへ76-8988

高齢者グループホーム  
ゆうなぎ九十九里

編集 幸記

表紙は私たちのつどい。二十歳という人生の新たな門出を迎えられた皆さん、おめでとごございます。にもそんな時期がありました。

どのような年代の方にもそれぞれの魅力や輝き方があります。

の今年の目標は、年相応な人間になることです。

増改築・リフォームのことならお任せください!!

株式会社 セイミヤ  
selmiya

〒283-0117 千葉県山武郡九十九里町下貝塚261

☎0120-76-1711