

広報 くじゅうくり

令和6年

5

No.685



短期人間ドック検査費用の一部を助成

疾病の予防、早期発見、早期治療を通じて、健康の増進に役立てるため、契約医療機関での短期人間ドックの検査費用を一部助成します。

◆助成額
30,000円(一律)

◆対象
町に住民登録のある国民健康保険・後期高齢者医療制度に加入している方のうち、次の全ての条件に該当する方

【国民健康保険加入者】
・受診日当日において30歳以上75歳未満
・年度内に短期人間ドックの助成を受けておらず、当年度の特定健診を受診していない
・国民健康保険税の支払いに遅れがない(納期限分が完納できている)

・検査報告書を町へ情報提供することに同意できる
【後期高齢者医療制度加入者】
・年度内に短期人間ドックの助成を受けておらず、当年度の後期高齢者健診を受診していない
・後期高齢者医療保険料の支払いに遅れがない(納期限分が完納できている)

・検査報告書を町へ情報提供す
検査報告書を町へ情報提供す

ることに同意できる

◆申請場所
住民課国保年金係

◆持ち物
検査コースが分かるもの(予約票など)、国民健康保険または後期高齢者医療保険被保険者証、窓口に来る方の身分証明書

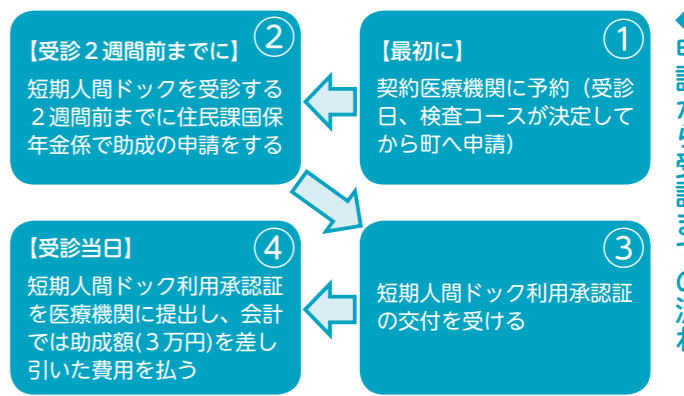
※人間ドックの受診は健康ポイント事業の対象です(参加資格は国民健康保険加入者)。

問い合わせ
住民課国保年金係
☎70-31152

対象となる指定医療機関名

浅井病院 ☎0475-58-1407 (東金市家徳38-1)
亀田健康管理センター ☎04-7099-1115 (鴨川市東町1344)
亀田総合病院附属幕張クリニック ☎043-296-2321 (千葉市美浜区中瀬1-3)
IMS Me-Lifeクリニック千葉 ☎043-204-5511 (千葉市中央区新町1000)
ジェイコー千葉病院 ☎043-261-2228 (千葉市中央区仁戸名町682)
国保旭中央病院 ☎0479-62-3822 (旭市イの1326)
国保大網病院 ☎0475-72-1121 (大網白里市富田884-1)
さんむ医療センター ☎0475-82-2521 (山武市成東167)
成田赤十字病院 ☎0476-22-2311 (成田市飯田町90-1)
公立長生病院 ☎0475-34-2121 (茂原市本納2777)
ちば県民保健予防財団 ☎043-242-6131 (千葉市美浜区新港32-14)
国際医療福祉大学成田病院 ☎0476-35-5602 (成田市畑ヶ田852)

◆申請から受診までの流れ



健診 後期高齢者 歯科口腔健康診査

◆対象者
・昭和23年4月2日～昭和24年4月1日生まれの千葉県後期高齢者医療被保険者の方(令和6年度中に76歳になられる方)

◆実施期間
6月1日(土)～12月28日(土)

※受診回数は期間中1人1回のみ

◆費用
無料(歯科口腔健康診査後の治療に要する費用は有料)

◆主な健診項目
歯・歯周病・義歯の状態、義歯清掃状況、歯・口腔清掃状況、口腔機能診査(舌の動き、物を飲み込む力など)および口腔衛生指導(むし歯、歯周疾患の予防法など)

◆実施機関
千葉県歯科医師会会員の健診協力医療機関

※詳細は受診票とともに郵送する案内をご確認ください。
◆申し込み
協力歯科医療機関に直接予約をしてください。

問い合わせ
住民課国保年金係
☎70-31152

支援 産後ケア

対象となる方や
料金が変わりました

◆産後ケアとは

九十九里町のお母さんを対象に心身のケアや育児のサポートなどを行うため、お母さんと赤ちゃんが一緒に医療機関などへ宿泊したり、通ったりする事業です。

◆主な変更点

産後ケアの対象を九十九里町在住の産後1年未満のお母さんとお子さんに広げ、料金の負担も軽減し、より多くの方にご利用できるように拡充しました。

※ご利用をご希望の方は、町ホームページをご確認の上、社会福祉課子育て支援係へお手続きをお願いします。



町ホームページ

問い合わせ
社会福祉課子育て支援係
☎70-31164

検診 忘れずに受けよう! がん検診

集団がん検診を実施中です。お申し込みをした方や、過去2年間のうち一度でも受診した方にはご案内を送付しています。

がんは、日本人の2人に1人が生涯のうちに罹患すると言われており、誰でもがんになる可能性があります。この受診機会を逃さないようにしましょう。

また、お申し込みを忘れてしまった方や、ご都合が合わなくなってしまった方には「個別がん検診」があります。こちらは個別医療機関で受診できる検診です。対象は胃がん、大腸がん、乳がん、子宮頸がんです。

※個別がん検診の詳細は6月頃に広報くじゅうくりや町ホームページでお知らせする予定です。



問い合わせ
健康福祉課健康指導係
☎70-31182

勧奨 子宮頸がんワクチン

子宮頸がんワクチン(HPVワクチン)の定期接種対象者に順次通知などを送付します。また、令和6年度までは、接種機会を逃した方にも順次通知などを送付します。

◆対象者

・小学6年生～高校1年生の女性(定期接種対象者)

・平成9年4月2日～平成20年4月1日生まれの女性(接種機会を逃した方)

◆ワクチン種類別の接種方法

・サーバリックス
1カ月の間隔をおいて2回、1回目の注射から6カ月の間隔をおいて1回

・ガーダシル
2カ月の間隔をおいて2回、1回目の注射から6カ月の間隔をおいて1回

・シルガード9
2カ月の間隔をおいて2回、1回目の注射から6カ月の間隔をおいて1回

※年齢によって接種方法が異なる場合があります。詳細は厚生労働省のリーフレットをご確認ください。

休日 マイナンバーカード 休日交付窓口

マイナンバーカードの休日交付窓口を開設いたします。受け取りは事前予約制です。希望する方は、住民課住民係へお電話にてご予約ください。その際、当日の持ち物についてご案内します。

とき 5月26日(日)午前9時

※予約状況に応じて延長

ところ 役場住民課窓口

問い合わせ
住民課住民係
☎70-31111



小学校6年～高校1年相当の女の子と保護者の方へ



平成9年度生まれ～平成19年度生まれまでの女性へ

問い合わせ
健康福祉課健康指導係
☎70-31182

第1回 3月議会定例会 会期 3月1日～15日

本定例会では、議案35件の審議と7議員からの一般質問が行われました。町長が提案した議案のうち、第1号から28号、第30号から35号は原案のとおり可決、第29号は否決されましたので、概要をお知らせします。

※一般質問の概要および議員提出議案については、「議会だより」でお知らせします。

令和5年度の補正予算(議案第1号・第10～16号)(追加議案第32号) (単位:千円)

会計名	補正の内容	補正前	補正額	補正後
一般会計 (議案第1号) ※専決処分の承認	歳入は、国庫支出金を増額する。 歳出は、民生費を増額する。 歳出で増額する主なものは、民生費の物価高騰対応重点支援給付金(住民税均等割世帯)4,200万円、物価高騰対応重点支援給付金(こども加算)1,250万円など。 【「デフレ完全脱却のための総合経済対策」により、物価高騰対応重点支援地方臨時交付金が追加交付されるに至ったことによる、対象事業実施に向けた所要の予算についての専決処分】 【繰越明許費】 物価高騰対応重点支援給付事業(住民税均等割世帯)、物価高騰対応重点支援給付事業(こども加算)、繰越明許費を設定する。	6,674,660	58,530	6,733,190
一般会計 (議案第10号)	歳入は、地方交付税、国庫支出金、寄附金などを増額し、県支出金、繰入金、諸収入などを減額する。 歳出は、総務費、民生費、教育費などを増額し、衛生費、農林水産業費、商工費などを減額する。 【繰越明許費】 課税事務管理費、戸籍住民基本台帳事務管理事業、予防接種事業、新型コロナウイルスワクチン接種事業、生活道路排水整備事業、橋りょう補修事業、防災施設整備事業について、繰越明許費を設定する。 【地方債補正】 各事業費の確定などに伴い借入額を変更する。	6,733,190	104,040	6,837,230
特別会計				
給食事業 (議案第11号)	歳入は、諸収入を増額し、繰入金(一般会計繰入金)を減額する。 歳出は、総務費を減額する。	140,352	△2,661	137,691
国民健康保険 (議案第12号)	歳入は、県支出金、繰入金などを増額し、国民健康保険税を減額する。 歳出は、基金積立金を増額し、保険給付費を減額する。	2,211,968	△3,199	2,208,769
後期高齢者医療 (議案第13号)	歳入は、後期高齢者医療保険料を増額し、繰入金(一般会計繰入金)を減額する。 歳出は、後期高齢者医療広域連合納付金を増額する。	255,909	1,167	257,076
介護保険 (議案第14号)	歳入は、国庫支出金、財産収入、繰入金を増額する。 歳出は、総務費、地域支援事業費、基金積立金を増額する。	2,038,574	8,210	2,046,784
企業会計				
農業集落排水事業会計 (議案第15号)	収益的収入は、他会計補助金を減額する。 収益的支出は、業務費を減額し総係費を増額する。	(収益的収入) 147,417 (収益的支出) 154,495	△5,883 △5,868	141,534 148,627
ガス事業 (議案第16号)	収益的収入は、ガス事業収益を減額する。 収益的支出は、ガス事業費用を減額する。 資本的収入は、企業債を減額する。 資本的支出は、建設改良費を減額する。	(収益的収入) 412,368 (収益的支出) 405,583 (資本的収入) 40,110 (資本的支出) 117,572	△1,781 △1,781 △2,000 △291	410,587 403,802 38,110 117,281
一般会計 (追加議案第32号)	歳入は、繰入金、町債を増額し、国庫支出金を減額する。 歳出は、土木費を減額する。 【地方債補正】 事業費の確定などに伴い借入額を変更する。	6,837,230	△3,305	6,833,925

令和6年度の歳入歳出予算(議案第2～9号) (単位:千円)

会計名	本年度予算額	前年度予算額	比較	
一般会計 (議案第2号)	6,408,000	5,935,000	473,000	
特別会計				
給食事業 (議案第3号)	145,000	140,000	5,000	
国民健康保険 (議案第4号)	2,120,000	2,171,000	△51,000	
後期高齢者医療 (議案第5号)	280,000	253,000	27,000	
介護保険 (議案第6号)	2,006,000	1,937,000	69,000	
病院事業 (議案第7号)	339,000	302,675	36,325	
企業会計				
農業集落排水事業会計 (議案第8号)				
	(収益的収入)	148,969	147,337	1,632
	(収益的支出)	153,195	154,415	△1,220
	(資本的収入)	105,472	82,681	22,791
	(資本的支出)	109,257	82,681	26,576
ガス事業会計 (議案第9号)				
	(収益的収入)	399,153	412,488	△13,335
	(収益的支出)	396,614	405,703	△9,089
	(資本的収入)	110	40,110	△40,000
	(資本的支出)	42,939	89,514	△46,575

新副町長就任

令和6年4月1日付けで、藤原慎氏が九十九里町副町長に就任されました。



略歴

- 平成9年 千葉県庁入庁
- 平成31年 企業局管理部総務企画課主幹
- 令和3年 総合企画部水政課主幹兼水道事業室長
- 令和4年 防災危機管理部危機管理政策課副課長
- 令和5年 総務部総務課副課長兼政策室長

～就任あいさつ～

このたび、4月1日付けで副町長に就任いたしました藤原慎と申します。九十九里町といえば、白い砂浜と燦爛と輝く太陽、青い海、そしていわし。そのほかにもたくさんの魅力があふれる、明るい町という印象がありました。「九十九里」は全国的にも知名度が高く、このような可能性に満ちた町で町長の補佐役という大任を仰せつかり、職責の重さに身の引き締まる思いです。浅岡町長の目指す「笑顔があふれるまち」の実現に向け、微力ではありますが、職員の方々と一丸となって町政運営に取り組んでまいります。どうぞよろしくお願い申し上げます。

新教育長就任

令和6年4月1日付けで、鈴木弘氏が九十九里町教育委員会教育長に就任されました。



略歴

- 昭和57年 東金市立鶴嶺小学校着任
- 平成19年 横芝光町立光中学校教頭
- 平成29年 九十九里町教育委員会事務局主幹
- 平成30年 九十九里町立九十九里中学校校長

～就任あいさつ～

このたび、4月1日付けで教育長に就任いたしました鈴木弘と申します。現在、社会の急激な変化に伴い、国や県をはじめ各教育委員会では、多くの課題を抱えながら、その課題解決に向けた教育改革を進めております。本町におきましても、社会情勢の変化に対応した教育環境の整備が進められており、本職に課せられた責任の重さに身の引き締まる思いです。「第5次九十九里町総合計画」ならびに「九十九里町教育大綱」に基づく教育施策に取り組み、本町の教育発展に全力で邁進し、職責を果たしていく所存です。どうぞよろしくお願い申し上げます。

九十九里町議会議員の議員報酬等に関する条例の一部を改正する条例の制定について

(議案第17号)
 特別職の職員等の給与、旅費及び費用弁償に関する条例の一部を改正する条例の制定について

(議案第18号)

・千葉県人事委員会勧告に準じ、一般職の職員の期末手当の支給割合を引き上げることに伴い、特別職および議会議員についても、一般職の職員に準じて改定するため「九十九里町議会議員の議員報酬等に関する条例の一部を改正する条例」および「特別職の職員等の給与、旅費及び費用弁償に関する条例の一部を改正する条例」を制定。

職員給与に関する条例及び一般職の任期付職員の採用等に関する条例の一部を改正する条例の制定について (議案第19号)

・令和5年8月の千葉県人事委員会勧告に準じ、給料表を改定し、一般職の職員および特定任期付職員の期末手当および勤

勉手当の支給割合を引き上げるため「職員の給与に関する条例及び一般職の任期付職員の採用等に関する条例の一部を改正する条例」を制定。

会計年度任用職員の給与等に関する条例の一部を改正する条例

の制定について (議案第20号)

・令和5年8月の千葉県人事委員会勧告に準じて実施する、一般職の職員の給料表の改定を踏まえ、会計年度任用職員についても一般職の職員に準じた改定を行い、また、地方自治法の改正により、令和6年4月1日から会計年度任用職員への勤勉手当の支給が可能となることから「会計年度任用職員の給与等に関する条例の一部を改正する条例」を制定。

九十九里町ガス企業職員の給与の種類及び基準に関する条例の一部を改正する条例の制定について (議案第21号)

・ガス事業法及び会計年度任用職員の給与等に関する条例の一部改正に伴い「九十九里町ガス企業職員の給与の種類及び基準に関する条例の一部を改正する条例」を制定。

九十九里町介護保険条例の一部を改正する条例の制定について (議案第22号)

・令和6年度から令和8年度までの第9期介護保険事業計画における第1号被保険者の保険料率などを改定するため「九十九里町介護保険条例の一部を改正する条例」を制定。

九十九里町個人番号の利用に関する条例の一部を改正する条例

の制定について (議案第23号)

・「行政手続きにおける特定の個人を識別するための番号の利用等に関する法律」の一部を改正する法律の施行に伴い、マイナンバーの利用範囲の拡大および情報連携に係る規定の見直しへの対応ならびに町独自利用事務の開始にあたり「九十九里町個人番号の利用に関する条例の一部を改正する条例」を制定。

公の施設の設置及び管理に関する条例の一部を改正する条例の制定について (議案第24号)

・九十九里町立作田農業振興センターの解体撤去に伴い「公の施設の設置及び管理に関する条例の一部を改正する条例の制定について」を制定。

九十九里町国民健康保険条例の一部を改正する条例の制定について (議案第25号)

・医療の高度化や被保険者の高齢化による医療費の増加に対し、国民健康保険の安定的な運営を確保するため、保険料率を改定する必要があることから「九十九里町国民健康保険条例の一部を改正する条例」を制定。

九十九里町ひとり親家庭等医療費等の助成に関する条例の一部を改正する条例の制定について (議案第26号)

・「九十九里町ひとり親家庭等医療費等の助成に関する条例の一部を改正する条例」を制定。

九十九里町営住宅設置及び管理に関する条例の一部を改正する条例の制定について (議案第27号)

・「配偶者からの暴力の防止及び被害者の保護等に関する法律」の一部を改正する法律の施行に伴い、保護命令制度の拡充・保護命令違反の厳罰化が行われ、「接近禁止命令」などの用語が法において定められたことにより「九十九里町ひとり親家庭等医療費等の助成に関する条例の一部を改正する条例」および「九十九里町営住宅設置及び管理に関する条例の一部を改正する条例」を制定。

普通財産の無償貸付について (議案第28号)

・旧豊海保育所を活用し、地元雇用の創出や地域ブランド力の向上を図るため、株式会社BRAND AND CONSULTING AGENCYに対し、令和6年4月1日から5年間、財産を無償貸付することについて、地方自治法第96条第1項第6号の規定により議決。

九十九里町道路線の変更について (議案第30号)

・広域営農団地農道整備事業における作田川架橋箇所は、河川中央が東金市との行政境界であり、橋りょうを一体的に管理するため、行政区域を越えて町道認定する必要があることから、道路法第8条第2項の規定により議決。

教育委員会委員の任命につき議会の同意を求めることについて (議案第31号)

・教育委員会委員の石田米子氏の任期満了に伴い、新たに齋正美恵子氏を教育委員会委員に任命。

東金市道路線の認定の承諾について (追加議案第33号)

・東金市長が町の区域を東金市道路線として認定することを承諾するにあたり、道路法第8条第4項の規定により議決。

副町長の選任につき議会の同意を求めることについて (追加議案第34号)

・これまで不在であった九十九里町副町長に藤原慎氏を選任。

教育委員会教育長の任命につき議会の同意を求めることについて (追加議案第35号)

・令和6年3月31日の藤代賢司前教育長の退職に伴い、九十九里町教育委員会教育長に鈴木弘氏を任命。

税金 森林環境税

令和6年度から森林環境税の課税が始まります

森林環境税とは

森林環境税は、温室効果ガス排出削減目標の達成や災害防止を図るための森林環境整備などに必要な財源を安定的に確保する観点から創設された国税です。

国内に住所を有する個人の納税者に対して、令和6年度から1人年額1,000円が賦課され、個人住民税(町・県民税)と合わせて町が徴収します。その税収は、全額が森林環境税と税として都道府県や市区町村へ譲与される仕組みとなっています。

個人住民税(町・県民税)均等割および森林環境税について

個人住民税(町・県民税)の均等割は、東日本大震災復興基本法に基づき、平成26年度から令和5年度までの10年間、年額1,000円(町民税500円、県民税500円)を上乗せして課税していましたが、この臨時的措置が終了し、令和6年度か

ら新たに森林環境税が導入されます。令和6年度以降に森林環境税の課税が開始された後でも、表のとおり、納税者の負担額は従来と変わりはありません。

※森林環境税が非課税となる基準は、個人住民税(町・県民税)と同一です。

◆納税者の負担額

	令和5年度まで	令和6年度から
森林環境税(国税)	—	1,000円
個人住民税(町民税)均等割	3,500円	3,000円
個人住民税(県民税)均等割	1,500円	1,000円
計	5,000円	5,000円

催 高齢者対象 スマホ教室

スマートフォンをこれからお使いになる方、スマートフォンを持つてはみたけれど使い方がわからない方などを対象にスマホ教室を開催します。

写真の撮り方、LINEなどのアプリケーションやインターネットなどの便利な機能の使い方、スマートフォンを操作しながら、講師の先生が丁寧に教えます。

◆開催日時および場所

【第1回の開催日】
 とき 6月4日(火)、17日(月)、21日(金) 午前10時～正午

ところ
 ・6月4日(火) 中央公民館
 ・6月17日(月) つくも学遊館
 ・6月21日(金) ちどりの里

※各会場1カ所での申し込みで全7回(6月～12月各月1回)の開催に参加できる方が対象。

費用 無料

申し込み 5月20日(月)までに
 電話で健康福祉課高齢者福祉係へ(各会場の定員10人)

問い合わせ

健康福祉課高齢者福祉係
 ☎70-3184

策定 九十九里町地域公共交通計画

九十九里町地域公共交通会議では、町民の重要な交通手段である路線バスなどの維持と利用促進を図り、誰もが使いやすい公共交通の実現を目的に、令和6年度から令和10年度を目標年度とする「九十九里町地域公共交通計画」を策定しました。

「みんなで考え、みんなで使って未来につづく公共交通が、日々のくらしやまちづくりを支え、にぎわいのある九十九里の実現」を基本理念とし、次の5つを基本方針に位置づけ進めてまいります。

- ◆町の公共交通を将来にわたり持続します。(バス・タクシー)
- ◆公共交通の持続運行を支援します。
- ◆日常的な利用客の確保、効率的で安定的な運用に取り組みます。
- ◆地域の実情に応じた外出手段を確保し、日々のお出かけを便利にする調整・工夫をします。
- ◆便利に使える公共交通サービスを目指します。
- ◆町内外への外出手段の利便性の向上に取り組みます。

納付 納付取り扱い業務

◆役場内千葉銀行派出

- ◆取り扱いてできるもの
 - 軽自動車税・固定資産税・町県民税・国民健康保険税・法人町民税・介護保険料・後期高齢者医療保険料・給食費・町ガス料金・町営住宅使用料・町が発行する納入通知書によるもの
- ◆取り扱いてできないもの
 - 国民年金保険料・所得税などの国の税金・電気、上下水道、電話などの公共料金・他市町村の税金など

※取り扱いてできないものについては納付書に記載されている納付場所を確認してください。

◆業務時間

午前9時30分～午後3時30分
※預金の預け入れや払い戻し、振り込み、両替、通帳更新などの銀行業務は行えません。

◆出納室

◆取り扱いてできるもの

- 自動車税・不動産取得税などの県税・し尿処理手数料
- ◆業務時間
 - 午前8時30分～午後5時15分

◆問い合わせ

出納室
☎70-33180

日本郵便株式会社と協定締結

「町民サービスの向上や地域経済活性化を推進」

4月2日、日本郵便株式会社と「包括連携協定」を締結しました。

この協定は、それぞれが有する人的・物質的資源を有効に活用し、地域の活性化と町民サービスの向上を図ることを目的としたものです。

「安心・安全な暮らしの実現」「地域経済の活性化」「未来を担う子どもの育成」「地方創生に関すること」など、今後、さまざまな分野において、その英知を提供いただき、町として、さらなる町民サービスの向上と地域経済活性化の推進に努めてまいります。



◆まちの賑わいに貢献する方策を模索します。

- ◆来訪者が周遊・回遊する可能性を模索します。
- ◆来訪者の利便性の向上に取り組みます。

◆問い合わせ

企画政策課地域政策係
☎70-33176

実施 地元企業お仕事フェア

町では、東金市・山武市・大網白里市・横芝光町と共催で地元企業お仕事フェアを開催します。企業PRや個別相談などもあり、就職や転職を考えている方に向けた企業説明会となっております。

事前申し込みは不要です。地元企業に興味のある方は直接会場にお越しください。

とき 6月4日(火)午後1時15分～4時

ところ 山武市成東文化会館のぎくプラザ

参加費 無料

※参加企業および詳しい内容については町ホームページをご確認ください。



町ホームページ

◆問い合わせ

商工観光課商工振興係
☎70-33175

実施 全国「斉情報」伝達試験

この試験は、地震や津波、武力攻撃などの発生時に、全国瞬時警報システム(Jアラート)を用いて緊急情報を確実に皆さんに伝えるため、全国一斉に実施されます。

同システムの不具合未然防止のため、年4回の伝達試験が予定されています。

◆実施日

第1回 5月22日(水)

第2回 8月28日(水)

第3回 11月20日(水)

第4回 令和7年2月12日(水)

※実施時刻は午前11時を予定

◆放送内容

- ①上りチャイム
 - ②これは、「アラートのテストです」×3回
 - ③「こちらは、防災くじゅうくりです」
 - ④下りチャイム
- ※「くじゅうくり安全・安心メール」の防災・気象情報に登録されている方にも試験配信を行います。

◆問い合わせ

総務課防災対策係
☎70-33153

制度 情報公開 個人情報保護

町では、情報公開制度および個人情報保護制度の適正な運用と健全な推進を図るため、それぞれの条例の規定に基づき実施状況を公表します。

情報公開制度 公開請求5件
個人情報保護制度 開示請求0件

◆問い合わせ

総務課秘書行政係
☎70-33100

ご厚意 ありがとうございます

「九十九里町のために役立ててください」と多大なる寄付をいただきました。
心のこもった温かい思いは、貴重な財源として、大切に使用させていただきます。(敬称略)

◆教育文化振興に対する寄付

(令和6年3月28日)
・妙智会教団
1,000,000円

◆問い合わせ

教育委員会事務局社会教育係
☎70-33193



問い合わせ
 東千葉メディカルセンター
 ☎50-1199



消化器内科副部長 亀崎 秀宏

東千葉メディカルセンターコラム
 『たかが「脂肪肝」、されど「脂肪肝」』

近年、肝臓病でも頻度が高かったウイルス性肝疾患(特にB型肝炎やC型肝炎)の治療方法は進歩し、高い可能性で肝臓病から命を守ることができる時代となりました。しかし、肝臓は沈黙の臓器と呼ばれ、肝臓病は病状が進行して、肝硬変や肝臓がんに進行して、疲れやすい、顔色が悪い、お腹が張ったなどといった進行した症状で初めて肝臓病が見つかることも少なくありません。最近、特に生活習慣病を基盤とするいわゆる「脂肪肝」などが進行して肝硬変や肝臓がんに至ることも増えており、注意が必要です。検診受診者を対象とした2001年の調査では「脂肪肝」の人の割合は18%であったのに対して、2009年~2010年での調査では29.7%と急増していることが分かっています。

「脂肪肝」の原因として注意が必要なのは、「肥満」と「アルコール」です。「肥満」への取り組みとして7%~の減量をお勧めします。7%~の体重減少により、肝臓の細胞・組織の状態が改善されることがわかっています。60kgの人は4kg~、70kgの人は5kg~、85kgの人は6kg~、100kgの人は7kg~を目標に減量をお勧めします。

「アルコール」への取り組みとして、まずは適量を知ることからお勧めします。アルコール摂取量の上限は、エタノール換算で男性30g/日未満、女性20g/日未満とされています。具体的にはビールだと500cc、酎ハイだと350cc、日本酒だと1合、焼酎だと1合弱、ワインだと200cc(グラス2杯弱)、ウイスキーだとダブル1杯、当然いずれか1つしか飲みません!(男性の場合はこれらの1.5倍になります。)

血液検査の項目には、AST(GOT)、ALT(GPT)、γGTP(GGT)などがあります。肝細胞が傷つくと細胞内のAST、ALTなどが漏れ出して、血管内に移行して数値が上昇します。特に「ALT」は他の臓器にあまり含まれていないため、その血液中の高さは肝障害を反映します。医療機関、検診施設によっては基準値にバラツキがありますが、「ALT」が30を超えていた場合、まずかかりつけ医などを受診することをお勧めします。かかりつけ医による採血や腹部超音波検査などを受け、必要と判断されれば、さらに消化器内科におけるより詳しい検査を受けることで、肝疾患の早期発見・早期治療に繋がります。

住宅用設備等脱炭素化促進事業補助金

対象設備		補助額
家庭用燃料電池システム(エネファーム)	停電時自動運転機能あり	10万円
定置用リチウムイオン蓄電システム		7万円
窓の断熱改修		補助対象経費の4分の1(上限8万円)
・電気自動車 ・プラグインハイブリッド自動車	住宅用太陽光発電設備およびV2H充放電設備を併設する場合	15万円
	住宅用太陽光発電設備を併設する場合	10万円
V2H充放電設備		補助対象経費の10分の1(上限25万円)

町では、地球温暖化対策推進および電力の強靱化を図るため、住宅用設備などを導入する方を対象に、左記の表のとおり設置費用の一部を補助します。また、交付要件などがあるため、申請前に必ずお問い合わせください。
 ※申請総額が予算額に達した時点で受け付けを終了します。

補助 住宅用設備等脱炭素化促進事業補助金



町ホームページ

問い合わせ
 まちづくり課環境係
 ☎70-3167

補助 木造住宅耐震診断・耐震改修工事

町では、「安全で安心して住める地震災害に強いまちづくり」を推進するため、木造住宅の耐震化を進めています。
 昭和56年5月31日以前に着工された木造住宅の耐震診断および耐震改修工事を実施した場合、一定の条件のもと、その費用の一部を補助します。

- ◆耐震診断
 - ・補助限度額 40,000円(1戸当たり)
- ◆耐震改修工事
 - ・補助限度額 【設計費・工事監理費・工事費】 1,000,000円(1戸当たり)



問い合わせ
 まちづくり課管理係
 ☎70-3156

補助 ごみの減量化

町では、ごみの減量化の推進を図るため、生ごみの減量化に役立つ装置を購入された方に、補助金を交付しています。

- ◆対象装置・補助額など【コンポスト】
 - ・補助額 購入金額の2分の1
 - ・上限額 3,000円
- ◆生ごみ処理機
 - ・補助額 購入金額の2分の1
 - ・上限額 10,000円



問い合わせ
 まちづくり課環境係
 ☎70-3167

戸籍 民法が変わります

無戸籍者問題解消のために、令和6年4月1日に民法の規定が改正されました。

- ◆改正のポイント
 - ・婚姻解消などの日から300日以内に生まれた子であっても、母が前夫以外の男性と再婚した後に生まれた子は、再婚後の夫の子と推定される
 - ・女性の再婚禁止期間の廃止など

◆相談窓口について

戸籍に記載されていないために各種行政サービスを受けられないなどでお困りの方は、法務局や住民課住民係にご相談ください。

また、戸籍がない方の情報を知っている方からの情報提供もお待ちしています(相談無料、秘密厳守)。

問い合わせ
 ・千葉地方法務局戸籍課戸籍係 ☎043-330211316
 ・住民課住民係 ☎70-3151

減量 生ごみの出し方

家庭から排出される生ごみには多くの水分が含まれています。生ごみの水切りをすることで、臭いの防止やごみ出しが重くて大変という悩みも解決できます。ちよっとした工夫やひと絞りで、ごみの量を減らすことができますので、ごみの減量化にご協力をお願いします。

問い合わせ
 まちづくり課環境係
 ☎70-3167

実施 春の町内一斉清掃

町では春の町内一斉清掃を実施します。地域の環境美化推進のため、皆さまのご協力をお願いします。

とき 5月26日(日)
 ※荒天時は6月2日(日)に延期
 ※作業開始時間の基準は、午前8時ですが、各自治区などで、開始時間を決め、午前中を目途に作業を行ってください。

問い合わせ
 まちづくり課環境係
 ☎70-3167

募集

通学合宿支援ボランティア

町では青少年健全育成事業として通学合宿を実施します。
通学合宿は、学年の異なる小学生の子どもたちが公民館に宿泊し生活をともにしながら学校に通うことで、社会性、自主性・協調性を養い、生きる力を高めるとともに、地域の人々が運営に関わり、さまざまな支援をいただくことで、地域で子どもを育てる意識の高揚を図ることを目的としています。

◆通学合宿(3小学校区合同)

とき 6月下旬の3日間を予定

※詳しくは、電話で教育委員会事務局社会教育係まで

ところ 町中央公民館

対象 小学校4～6年生(20人程度)

◆ボランティア募集内容

・資格不要(若干名)

登下校・買い物・入浴付き添い・学習・宿泊の支援など(都合のつく時間帯だけの協力でも結構です)。

・看護師、保健師資格保有者(各1人)

宿泊支援時の体調不良児童対応

※町内外は問いません。

◆申し込み

5月31日(金)までに電話また

開催

町CUPバレーボール大会(女性の部)

町CUPバレーボール大会(女性の部)が今年も開催されます。興味のあるチームはお気軽にご参加ください。

とき 6月16日(日)

ところ 九十九里小学校

費用 3,000円(1チーム)

※抽選会時に持参

抽選会 6月5日(水)午後7時

から町中央公民館にて

申し込み 5月31日(金)までに

電話やメールまたは左記の申し込みフォームから教育委員会事務局社会教育係へ



申し込みフォーム

問い合わせ

教育委員会事務局社会教育係

☎70-3193

✉syakata@town.kujukurichiba.jp

人権

人権擁護委員の目

全国人権擁護委員連合会では、人権擁護委員法の施行日である6月1日を「人権擁護委員の日」と定めています。

人権擁護委員は、国民の基本的な人権を擁護し、見守るという大切な役割を果たしています。

法務大臣から委嘱された町の人権擁護委員が人権に関する相談に応じます。秘密は固く守りますので、お気軽にご相談ください。



◆人権に関する特設相談所

とき 6月1日(土)午前10時～

午後3時

ところ つくも学遊館

問い合わせ

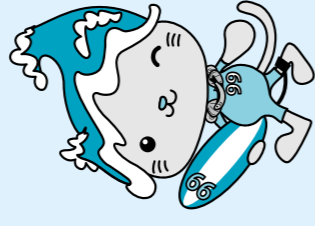
・社会福祉課社会福祉係

☎70-3162

・千葉地方事務局人権擁護課

☎043-3302-1319

※切り取ってお使いください。



問い合わせ
企画政策課情報政策係
☎70-3113

切手は不要です。お近くの郵便ポストへご投函ください。

この手紙は、皆さんが「こうしてほしい」と町政に望んでいることや、ご意見などを

お寄せいただき、これをよく検討し、町の仕事に取り入れて「住みよい九十九里町」にしようとするものです。

町政に対し、日常生活の中で感じていることや考えていること、よく分からないで聞きたいことなど、お気軽にお寄せください。

町長への手紙

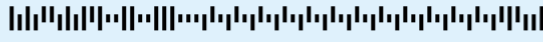
九十九里町片貝四〇九九

九十九里町長 行

(折れ線)

(切り取り線)

2830190

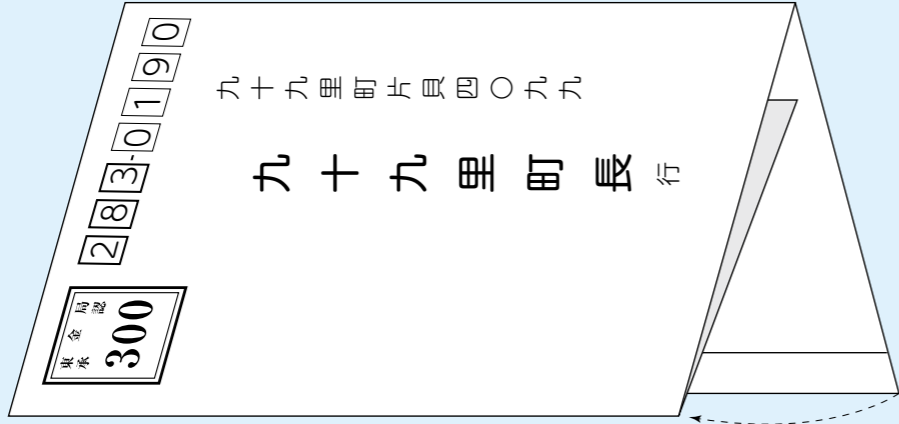


(折れ線)

のりづけ ㊤

この用紙の使い方

図のように三つ折りにして「のりづけ㊤」と「のりづけ㊤」を貼り合わせてください。



九十九里町片貝四〇九九

九十九里町長 行



千葉県指定伝統的工芸品

石原利晃さん つまみかんざし

千葉県では伝統的工芸品産業振興のため、昭和59年度から伝統的工芸品の指定を行っています。3月11日、新たに九十九里町在住の石原利晃さんの「つまみかんざし」が指定され、千葉県知事より指定書が授与されました。

「つまみかんざし」は、ちりめんや羽二重をピンセットでつまみ、小さく折りたたんで形作る江戸時代から続く伝統的な髪飾りです。石原さんは、伝統的な花や鳥、干支をモチーフとした形など型にとらわれないユニークな作品を制作しています。



指定おめでとうございます

安全な通学のために

カーブミラー清掃

新学期を迎えるにあたり、子どもたちを交通事故から守ることを目的に、九十九里町青少年相談員連絡協議会主催のカーブミラー清掃が3月16日に実施されました。

年2回の実施を計画しており、令和5年度第2回は町内全域の通学路を対象に清掃が行われ、計130カ所のカーブミラーが丁寧に磨き上げられました。カーブミラーが綺麗で見えやすくなることによって、交通事故から子どもたちを守るために、安全な通学を実現することに繋がります。



交通事故から子どもたちを守るために

災害から地域を守る

千葉県消防大会

3月22日、千葉市青葉の森公園芸術文化ホールにおいて第74回千葉県消防大会が開催されました。

この式典は、消防・防災活動に従事し、災害から地域を守るために活躍した方たちの功績を称えるものです。本町の受章者を紹介します。

(階級は3月22日時点・敬称略)

消防庁長官表彰永年勤続功労章

本部分団長 櫻井 達也

千葉県知事表彰特別功労章

副団長 菅 忠信

千葉県知事表彰永年勤続功労章

本部長 高柳 和正
副本部長 佐瀬 友唯

日本消防協会会長表彰精績章

本部分団長 御苑 洋史

日本消防協会会長表彰勤続章

部長 今関 哲央
団員 関谷 秀昭
中村 昭和

千葉県消防協会会長表彰特別功労章

団長 古川 克俊

千葉県消防協会会長表彰永年勤続章

分団長 行木 誠
副分団長 古関 聡志

班長 作田 卓寛
班長 板倉 大輔

団員 行方 大介
団員 林 幹夫

団員 鈴木 信一

千葉県消防協会会長表彰功績章

本部分団長 内山 剛



【写真右から】

御苑洋史本部分団長

古川克俊団長

高柳和正本部長

佐瀬友唯副本部長

春の訪れ

九十九里桜フェスティバル

春の陽気に包まれた3月31日、宮島池親水公園で九十九里桜フェスティバルが開催されました。

メインステージでは、九十九里町観光大使である「かのんぶっし」による歌唱から始まり、キッズダンスや九十九里黒潮太鼓による和太鼓の演奏、ジャズの演奏が披露されました。

会場では、いわしの団子汁の無料配布やポップコーン、そばなどの販売、フリーマーケットが開催され、参加者たちは小さな春を探しに公園内を散策していました。



会場は大盛り上がり！



多くの人を魅了するキッズダンス



大迫力の九十九里黒潮太鼓



美味しいいわしの団子汁



桜も元気に咲いていました

自分たちの町を自分たちで守る

町消防団辞令交付式

4月1日、町中央公民館で町消防団辞令交付式が行われました。今年度、町消防団へは新たに10人が入団し、総勢261人が地域防災の担い手となりました。

消防団長に就任した齊藤団長から新入団員に向けて「これからは消防団員としての自覚を持ち、町民の生命・身体・財産を守るため、日々の訓練に励み、町の安全安心のために尽力してほしい。」と訓示し、真新しい活動服に身を包んだ団員たちは、その使命の重要さに終始引き締まった面持ちで聞き入りました。



新入団員規律訓練の様子

障害基礎年金について

障害年金は、病気やけがによつて生活や仕事などが制限されるようになった場合に、現役世代の方も含めて受け取ることができる年金です。障害年金には「障害基礎年金」「障害厚生年金」があり、初診日の年金加入状況によつて相談窓口が変わります。

◆初診日の年金加入状況と相談窓口

- 国民年金に加入の場合、障害基礎年金
↓住民課国保年金係
厚生年金に加入の場合、障害厚生年金
↓年金事務所

◆要件

- 次の①～③の要件を満たす方が障害の原因となった病気やけがの初診日が次のいずれかの期間にある場合
・国民年金加入期間
・20歳前または日本国内に住んでいる60歳以上65歳未満の方で年金制度に加入していない期間

※老齢基礎年金を繰り上げて受給している方を除く

②障害の状態が、障害認定日(初診日から1年6カ月経過したとき、または1年6カ月以内に症状が固定した場合はその日)または20歳に達したときに、一定の基準にあること

③保険料の納付要件を満たしていること

※初診日と傷病名・通院歴を確認の上、住民課国保年金係へご相談ください。



問い合わせ
住民課国保年金係
☎70-32366

かかりつけ医を持ちましょう

病気になったときや日頃の健康に不安を感じたときに、普段の健康状態を把握してくれて相談できる身近な「かかりつけ医」がいると安心です。

信頼できる身近な医師を見つけ、体の不調を感じたときなどは、早めにかかりつけ医に相談する習慣をつけましょう。

問い合わせ
健康福祉課健康指導係
☎70-3182

食生活改善会の健康レシピ

～手作りおやつを作ってみよう！～



片栗粉で簡単！！牛乳餅
余っている牛乳の消費にピッタリ！お餅風デザートです。
少ない材料であつという間に作れます！

作り方 Recipe

- ①鍋に片栗粉、砂糖を入れてよく混ぜる。牛乳を入れてさらに混ぜ、中火にかけて木じゃくして混ぜる。
②煮立ったら弱火にして、混ぜながら固まるまで2分程度煮る。焦げつきやすいので注意する。
③ひと固まりになったら、パットにオープンシートを敷いて②を流し入れ、冷ましてから、冷蔵庫で十分冷やし、食べやすく切って器に盛る。
④【A】を混ぜて③にかける。お好みで黒蜜をかけてもOK。

材料(4人分)

- 牛乳.....300ml
片栗粉.....大さじ4
砂糖.....大さじ2

【A】

- きな粉.....大さじ2
砂糖.....大さじ2
塩.....少々
黒蜜(お好みで).....適量

赤十字活動資金への協力をお願い

日本赤十字社が行う心肺蘇生・AEDなどの講習および災害救護活動の普及などのさまざまな人道的活動は、皆さまからお寄せいただく活動資金によって支えられています。

活動のさらなる拡大のため、毎年5月と6月を「赤十字運動月間」と位置づけ、活動資金募集強化に取り組んでいます。

本年も皆さまのご理解、ご協力をお願いいたします。

問い合わせ
日本赤十字社九十九里町分区分(九十九里町社会福祉協議会)
☎70-3163

母乳アドバイス

多くのお母さんから「離乳食をなかなか食べてくれない」という悩みを聞きます。

WHOでは、離乳食は母乳栄養の補完食と位置づけられており、母乳からの離脱を目指すものではありません。

離乳食を食べない理由としては「お腹が空いていない」ということがあります。遊びが足りなくてお腹が空かないのでは？母乳回数を減らす必要はありません。他には「まだ遊びたい」ということもありますし、「食べたくない」ということもあります。離乳食の形状や食感、味が好きではなかったり、スプーンが嫌いな赤ちゃんもいます。

しかし、食べないと栄養が不足したり偏ったりしないか心配でしょう。食べない場合、機嫌が良く元気に動き回っていて発育に問題がなければ焦らずに待つことも大切です。離乳食を食べないからとイライラせずに家族みんなで楽しそうに食卓を囲むことがコツかもしれません。親子で思いきり遊んで、お腹を空かせ、楽しみながら離乳食を進めていきましょう。

問い合わせ 健康福祉課健康指導係 ☎70-3182



ふるさとあの日あの日 The History 96 vol. 96

さわやかな風の季節となりました。田植と榎塀と屋敷林そして鯉のぼりの風景は、この町の風物詩です。早朝、潮風に吹かれて海岸道路産業道路を散歩していますと道路脇の花壇に心が癒やされます。これは「花と緑を育てる会」の皆さんが、丹精して育ててくれたお陰です。その代表的な片貝高畑(たかばたけ)地区のポピー畑が、盛りです。

平成14年の「ポピーまつり」の資料から会の創立や当時の活動の様子が分かります。式は4月14日、高畑ポピー園で開催されました。
副会長に戸村義子、小高英明、監事に大川保司、鈴木正一、理事に古川光起他12名、事務局に田原五郎、小澤延悦、会員数は92名(敬称略)
なお千葉日報平成14年4月4日(「遊休地栽培のポピー満開」の見出しで、本会の活動が詳しく紹介されています。
町を花で明るくして下さる会員の皆様に、感謝の気持ちを改めて申し上げます。
(九十九里郷土研究会会長 齊藤功)



ポピーまつりのチラシ 平成14年。筆者蔵。

町ホームページバナー広告募集

町では、自主財源の確保と地域経済の活性化を図るため、町ホームページにバナー広告を募集しています。トップページの月平均アクセス件数は11,945件です(令和5年度実績)。

- 掲載場所 トップページバナー広告欄
規格 GIFまたはJPEG形式(動画不可)
費用 1枠1カ月当たり5,000円
その他 画像は広告主が作成(修正を依頼する場合有り)

問い合わせ 企画政策課情報政策係 ☎70-3113



ちどりの里健康づくり教室

とき 5月7日(火)、6月3日(月)
午前10時～11時30分
ところ ちどりの里

うえるかむ体操教室

とき 5月21日(火)、6月18日(火)
午後1時30分～3時
ところ 保健福祉センター

はつらつシルバークラブフォローアップ教室

とき 5月9日(木)、23日(木)
午後2時～3時
ところ つくも学遊館

問い合わせ 健康福祉課高齢者福祉係 ☎70-3184

くらしの 情報

催し

『空祭 SOLAMATSURI』印旛×香取×海匝×山武 ～成田空港で地域の魅力再発見!～

とき 5月18日(土)午前10時～午後3時(荒天中止)

ところ 成田国際空港第2旅客ターミナル前中央広場(JR・京成・成田スカイアクセス線空港第2ビル駅 連絡通路直結)

参加費 無料

内容 千葉県誕生150周年を記念して、ご当地キャラクターやグルメ、特産品など、印旛・香取・海匝・山武地域のさまざまな魅力が大集合!地域や空港の魅力を感じられる出展のほか、子ども向けの体験ブースもお楽しみいただけます。会場内スタンプラリーやお楽しみ抽選会、多彩なステージイベントにもご注目ください!

問い合わせ

印旛地域振興事務所
☎043-483-1111

保健
福祉

『青い鳥郵便葉書』無償配布

重度の身体障がい者(1級・2級)または重度の知的障がい者(療育手帳にAまたは1度・2度の表記がある方)に通常郵便はがきまたは通常郵便はがき胡蝶蘭を20枚(1人当たり)無償で配布します。

受付期間 受付中～5月31日(金)まで

※詳細は下記まで
問い合わせ 東金郵便局
☎0570-943-680

東千葉メディカルセンター 『糖尿病教室』

医師・看護師などから糖尿病治療に必要な基礎知識について学べます。どなたでも参加できます。

とき 5月15日(水)午後2時～3時30分
ところ 東千葉メディカルセンター2階講堂

参加方法 申し込み不要です。直接会場にお越しください。

問い合わせ 東千葉メディカルセンター ☎50-1199

『社会福祉協議会より』

■第36回フードライブ

ご家庭に眠っている食品があれば、ぜひご寄贈ください。県内の生活に困窮している方にお配りします。

受付期間 5月20日(月)～6月28日(金)

受付時間 午前9時～午後5時
※平日のみ

受付場所 九十九里町社会福祉協議会

募集食品 お米(古くないもの)、缶詰、乾物、調味料、インスタント食品、レトルト食品など

注意点 賞味期限が明記され2カ月以上あるもの、常温で保存可能かつ未開封のもの、破損で中身が出ていないもの

■外出支援ボランティア募集

外出支援事業を実施するにあたり、外出のお手伝いをさせていただける方を募集しています。

募集内容 ①運転ボランティア(買い物時や町内医療機関への通院時の送迎)②誘導ボランティア(車の乗降時の介助)

■会費の協力をお願い

社会福祉協議会は、「誰もが安心して暮らせる福祉のまちづくり」を目指す、民間の福祉団体(社会福祉法人)です。

高齢者などの買い物・通院などの外出を支える「外出支援サービス事業」をはじめ、地区社会福祉

協議会の活動、高齢者や障がい者の自立した地域生活を支援する「日常生活自立支援事業」は、町民の皆さまからの会費によって支えられています。

地域のために何かしたいという皆さまの温かいお気持ちとお力添えをお願いします。

問い合わせ 九十九里町社会福祉協議会 ☎70-3163

『九十九里町地域包括支援センター』

地域包括支援センターは、高齢者の方々の「いくつになっても自分の家や住み慣れたところで暮らしたい」という気持ちを大切に、さまざまな悩みや心配事の相談を受ける「よろず相談所」です。

医療・介護・福祉分野の相談員が皆さんのお話を伺い、解決策を案内します。地域包括支援センターは町から業務を委託されている公的な機関です。日常生活で気になることがありましたら、安心してご相談ください。

また、一緒に働く職員(主任介護支援専門員、社会福祉士、保健師または看護師)を募集しています。地域で暮らし高齢者が安心して、笑顔で暮らせるまちを一緒に作りませんか。

■相談例

消費者被害、虐待、病気(認知症)、入退院、介護サービスの利用、施設入所、在宅介護など

※相談無料・秘密厳守

■薬局出張よろず相談窓口

地域包括支援センター職員が薬局に出張し、高齢者などの相談に応じます。

とき 5月28日(火)午前10時～正午
ところ ウエルシア薬局(片貝5116番地)

■その他

認知症家族の交流会「あんどんねえさ～」や認知症の方やその家族の応援者である「認知症サポーター」の養成講座を行っています。

問い合わせ 九十九里町地域包括支援センター ☎76-5713

『暮らしと仕事の相談会』

就労に関する悩み、不安はありませんか?ハローワークの就労支援ナビゲーターが、仕事探しのお手伝いをします。また、転職・雇用保険などのご相談もお受けします。

とき 6月7日(金)午前10時～正午
ところ 町保健福祉センター

対応者 就労支援ナビゲーター、社会福祉士など

費用 無料

申込み 要予約、電話で下記へ

問い合わせ 特定非営利活動法人リンク ☎77-7531

環境
生活

6月1日～10日

『電波利用環境保護周知啓発強化期間』

総務省ではこの期間、電波を正しく利用するための周知・啓発活動および不法無線局の取り締まりを強化します。

電波は暮らしの中で欠かせない大切なものです。電波のルールはみんなで守りましょう。

問い合わせ 不法無線局による混信・妨害 ☎03-6238-1939

テレビ・ラジオの受信障害

☎03-6238-1945

『一般の方はハマグリなどをとることはできません』

九十九里浜には漁業権が設定されており、一般の方は次の貝類を採捕することができません。

・ハマグリ(通称:ぜんな)
・ダンバイキサゴ(通称:ながらみ)

・コタマガイ(通称:ひらがい、てぶつ)

これらの貝類は地元の漁業者の生活の糧であり、漁業協同組合では、漁場を守り、貝類資源を保護しています。

なお、違反者は、漁業権侵害となり、法令により処罰(漁業法第195条により100万円以下の罰金)

されますので、ご注意ください。

問い合わせ

九十九里漁業協同組合

☎76-6171

千葉県銚子水産事務所

☎0479-22-8397

お知らせ

『5月の移動交番車開設』

各種相談や防犯指導などを実施
海の駅九十九里 10日(金)、22日(水)午前10時～11時30分

スーパーランドローム 13日(月)午後2時～3時、27日(月)午前10時～11時30分

作田岡やすらぎの家 14日(火)、27日(月)午後2時～3時

ふるさと自然公園 15日(水)午前10時～11時30分、31日(金)午後2時～3時

真亀川総合公園 16日(木)午前10時～11時30分、29日(水)午後2時～3時

九十九里病院 28日(火)午前10時～11時30分

問い合わせ 東金警察署

☎54-0110

『上級救命講習会の開催について』

とき 6月2日(日)午前9時～午後5時

ところ 山武郡市広域行政組合消防本部3階講堂

内容 AEDを使用した心肺蘇生法など

対象 山武郡市消防本部管内に在勤または在住で13歳以上の方

定員 先着30人

費用 無料

持ち物 運動しやすい服装、筆記用具、昼食、修了証の郵送用封筒(宛先記入の上、84円切手貼付)

申込期間 5月7日(火)～28日(火)

申込方法 住所、氏名、生年月日、電話番号を下記へ

問い合わせ 山武郡市広域行政組合消防本部警防課 ☎52-8752

✉fd.keibou@sanbukouiki-chiba.jp

『裁判員制度について』

平成21年5月21日にスタートした裁判員制度は、国民の皆さまのご参加、ご協力に支えられ、令和6年5月21日に15周年を迎えます。

【裁判員制度とは】

国民の中から選ばれた6人の裁判員が刑事裁判に参加し、3人の裁判官とともに、被告人が有罪かどうか、有罪の場合、どのような刑にするのかを決める制度です。

令和5年からは、18歳、19歳の方も裁判員に選ばれるようになりました。民法改正に伴い、成年年齢が18歳に引き下げられたことによるものです。

【裁判員に選ばれる確率とは】

裁判員は、衆議院議員の選挙人名簿に登録された有権者の中から、くじにより無作為に選ばれます。全国で1年当たり、全有権者の約16,600人に1人程度(約0.01%)です。(令和5年データ)

問い合わせ

千葉地方裁判所事務局総務課広報係 ☎043-333-5238

『自動車税の納付期限は』

5月31日です』

5月1日に自動車税事務所から納税通知書が送付されますので、納付期限までに納めましょう。

eLマークの付いた通知書は、地方税お支払いサイトからのクレジットカード払い、インターネットバンキング、ダイレクト納付による口座振替などを利用できます。各種スマホ決済アプリでのお支払も利用可能です。

スマホ決済アプリはeL-QR(QRコード)を読み取ることによりご利用できます。詳しくは納税通知書に同封のしおりをご覧ください。

また、町役場出納室でも納めることができますのでご利用ください。

問い合わせ

自動車税事務所

☎043-243-2721

東金県税事務所

☎54-0223

町の人口・世帯数

4月1日現在(前月比)
人口 14,178人 (-71)
男 7,070人 (-30)
女 7,108人 (-41)
世帯数 6,964世帯(-18)

土曜日に住民票の取得ができます

受付 平日8時30分~15時
(電話にて予約してください)
交付日時 予約した日の直近の土曜日の8時30分~正午
※土曜日当日に申請受付はできません。詳しくは下記へ
問い合わせ
住民課住民係 ☎70-3151

おくやみ

ご冥福をお祈りします。(敬称略)
氏名 年齢 地区
大内 文江 75 小関納屋
小澤 延悦 84 真亀丘
平林 義夫 80 作田丘
中村ナカ子 93 真亀納屋
沼田とめ子 94 北の下
大野喜久夫 80 須原

届出時に配布している掲載確認で「希望します」と返信をいただいた方を掲載しています。

町長の現地訪問

5月16日(木)19時~20時
訪問対象 町内にお住まいの5~10人程度のグループ
申込み 人数、場所、対話内容を取りまとめ5月8日(水)までに下記へ
問い合わせ
企画政策課情報政策係 ☎70-3113

町のカレンダー(予定)

5/1(水) 定例教育委員会
8(水) 農業委員会総会
12(日) 町親睦ゴルフ
26(日) 春の町内一斉清掃
マイナンバーカード休日申請・交付窓口
町税の休日納税・相談窓口

定例相談

Table with columns: 相談名, 相談日, 時間, 場所, 問い合わせ・申込み. Includes items like 心配と, 弁護士, 何でも相談(人権・行政), 教育, 健康, 乳幼児, 交通事故.

山武健康福祉センターだより

Table with columns: 業務名, 実施日, 時間, 備考. Includes items like 腸内細菌検査, エイズ検査, 親子の心の相談, 心の健康相談, DV(ドメスティックバイオレンス)相談, 障害者差別相談.

休日当番医

Table with columns: 月日, 九十九里・東金・大網, 山武・芝山・横芝光. Lists on-call doctors for various dates.

夜間急病診療所 20時~22時・年中無休 ☎50-2511

※当番医は変更になる場合があります。 ※専門以外のときは、診療できない場合があります。
※昼休み時間については、各医療機関にお問い合わせください。
※電話番号をご確認の上、お問い合わせください。

つくも学遊館休館日

5/7・14・21・28・6/4
問い合わせ
つくも学遊館 ☎70-3601

フィットネスつくも

初心者ガイダンス(要予約)
日時は問い合わせください
卓球サークル
毎週水曜日(初心者) 14時~
enjoy! night(脂肪燃焼運動)
毎週木曜日 18時30分~
健康アップ体操教室
毎週金曜日 10時~
問い合わせ
フィットネスつくも
☎70-3605

こども園の開放

♥かたかいこども園♥
5/7(火)、21(火)10時~11時
♥とようみこども園♥
5/14(火)、28(火)10時~11時
問い合わせ
かたかいこども園 ☎76-2468
とようみこども園 ☎76-4615

中央公民館休館日

5/3・7・13・20・27・6/3
~図書室新刊案内~
『碧空の音』 あさの あつこ
『坂上に咲く』 原田 マハ
『捨てたい人捨てたくない人』 群 ようこ
※新刊案内など書籍一覧を町ホームページに掲載しています。
問い合わせ
中央公民館 ☎76-4116

くじゅうくり 安全・安心メール

避難情報などをメールで配信しています。QRコードのアドレスに空メールを送信し、登録をお願いします。



問い合わせ
総務課防災対策係 ☎70-3153

納付のお知らせ

5月31日(金)納期限
軽自動車税
固定資産税(第1期)
問い合わせ
税務課徴収係 ☎70-3143

町税の休日納税・相談窓口

5月26日(日)
9時~16時(正午~13時を除く)
※納税は便利な口座振替をご利用ください。
ところ 税務課窓口
問い合わせ
税務課徴収係 ☎70-3143

滞納処分実施状況

(3月分)
差押件数 23件
(預貯金、給与、不動産など)

ガス料金の口座振替

4月分 5月7日(火)
5月分 6月7日(金)
問い合わせ
ガス課経理係 ☎76-6176

子育て支援センター

Calendar table for childcare support center with columns for days of the week and dates, including notes about center hours and activities.

問い合わせ 子育て支援センター ☎080-5927-9976

くじゅうくり 文芸

☎090-4742-7900

歌壇 町短歌同好会

天を向き揃ひて咲ける木蓮の希望のころ能登へと届け
紫陽花の花に似たるや人ごころ昨日笑みしも今日背を向ける
未だ寒き風に向かひて歩み出づ早春の陽射しに背を推されて
若き日は穴のあくほど鏡みて老いたるいまは足早に去る
八十路ゆく不安の中に我が道を迷ふことなく凜と生きたし
黙食とふ言葉飛び交ふ日は去れど毎日三食われは黙食
花ふぶき舞ふ宮島の春の風ひとり吹かれて君を思はむ

古賀 光
岡野 正子
秋原 芳枝
青木 陽子
古川 一美
戸村きよ江
鈴木 ゆき

令和6年度納期一覧

税・料	月	5月	6月	7月	8月	9月	10月	11月	12月	1月	2月
軽自動車税		全期									
固定資産税		1期		2期		3期			4期		
町県民税			1期		2期		3期			4期	
国民健康保険税				1期	2期	3期	4期	5期	6期	7期	8期
後期高齢者医療保険料				1期	2期	3期	4期	5期	6期	7期	8期
介護保険料				1期	2期	3期	4期	5期	6期	7期	8期

問い合わせ 【税金について】 税務課徴収係 ☎ 70-3143
 【後期高齢者医療保険料について】 住民課国保年金係 ☎ 70-3236
 【介護保険料について】 健康福祉課高齢者福祉係 ☎ 70-3184

編集 幸記

入学・クラス替え・引越越し・人事異動。春は出会いの季節とよく言いますが、皆さんは新しい素敵な出会いはありませんか？
 人事異動がなかった。広報担当として2年目がスタートします。が、九十九里町の職員となつて丸一年が経ちました。が、まだまだ半人前。今年度の目標は、広い視野を身に付けて、少し余裕を持つて仕事をこなせるようになることとです。
 今年度も、はカメラ片手にさまざまに九十九里町のイベントを取材します。広報担当として、再びお世話になりますので、よろしくお願いいたします。す。

▼ 広告欄 ▼

厚生労働大臣指定 歯科医師臨床研修指定診療所 医療法人社団 歯友会 はじめての方、いつでも診療いたします。

ファミリー 歯科

歯科／小児歯科／矯正歯科／歯科口腔外科
 東金市東岩崎2-25-14
 (東金ハイパス ケンタッキー隣り)
TEL.0475-55-8111
 年中無休
 診療時間 平日 AM9:00~PM7:00 日・祝祭日 AM9:00~PM6:00



東金デンタルクリニック

歯科／小児歯科／矯正歯科／歯科口腔外科
 東金市東金1146
 (東金駅入口)
TEL.0475-52-0418
 年中無休
 診療時間 平日 AM9:00~PM7:00 日・祝祭日 AM9:00~PM6:00



フォトスタジオ マインドは片貝にある身長188cm靴のサイズ30cmのカメラマン「えいちゃん」がいる写真館です。
 【お外で家族写真3300円〜写真1枚付き】
 メッセージ付きで家族に宝物になること間違いなし！ぜひ思い入れのある場所で。
 ☆新年度で新生活スタート！忙しいときこそ、過去に撮った家族写真や友達との写真を眺める心が落ち着く効果があります。ぜひお試し。
<http://photostudio-mind.com>
 写真のことならマインドへ76-8988



増改築・リフォームのことならお任せください!!
株式会社 セイミヤ
 seimiya
 〒283-0117 千葉県山武郡九十九里町下貝塚261
0120-76-1711



ねこ 不妊・去勢手術
 捕獲・送迎可能
 料金はこちら
茂原 070-8583-2929
 やまがた不妊去勢クリニック



高齢者グループホーム
 ゆうなぎ九十九里

