



議 会 だ よ り

開かれた議会をめざす



目次

令和8年度予算	P2~3
1月臨時議会・3月定例議会概要、 主な議案	P4
3月定例議会一般質問	P5~9

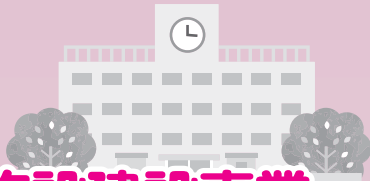
1月臨時議会・ 3月定例議会審議結果	P10~11
議会活動日誌	P12

目玉★事業

3月定例議会で可決された新年度予算の中から、議会在注目した事業を紹介します。

5264
万円

財源内訳：地方債 5230万円
学校施設整備基金 27万円
町 7万円



学校施設建設事業

統合小学校及び中学校新校舎建設工事の実施設計をします。

5209
万円

財源内訳：町 4291万円
施設使用料 488万円
いわしの町「九十九里」
応援基金 421万円
その他 9万円



公園管理事業

真亀川総合公園内各施設の運営管理や、施設の改修工事をします。

1614
万円

財源内訳：国 1116万円
県 183万円
町 233万円
いわしの町「九十九里」
応援基金 80万円
その他 2万円

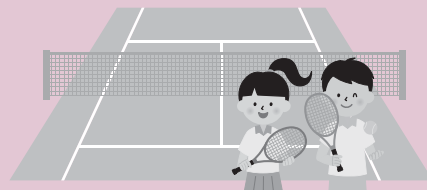


こども家庭センター事業

妊婦アクセス支援金、妊婦支援給付金、産後ケア利用費扶助などを支給します。

714
万円

財源内訳：地方債 500万円
みどりの基金 211万円
町 3万円



農業施設管理事業

農村広場及びテニスコート整備工事などをします。

※予算額は、万円未満切り捨て

各常任委員会で令和8年度予算について調査をした中から、一部をお知らせします。

総務経済常任委員会

Q.3課(企画政策課・商工観光課・農林水産課)の合計で「地域おこし協力隊報奨金16,296,000円」及び「地域おこし協力隊補助金9,296,000円」とあるが内容は。

A.【企画政策課】企画政策課では、「情報発信力の強化・ふるさと納税の推進・移住定住の促進」でそれぞれ1名、商工観光課では、「観光の振興」で1名、農林水産課では「農林水産業の振興」で2名、合計6名を地域おこし協力隊の隊員として委嘱し、隊員がそれぞれの分野で地域の皆様と一緒に、九十九里町を元気にする活動に取り組みます。

文教民生常任委員会

Q.「いじめ問題調査対策委員会委員報酬102,000円」及び「いじめ問題再調査委員会委員報酬102,000円」とあるが、内容は。

A.【教育委員会事務局】学校におけるいじめ問題の早期発見・早期対応を図るための「九十九里町いじめ問題対策連絡協議会等設置条例」の制定にあたり「いじめ問題調査対策委員会」及び「いじめ問題再調査委員会」を設置し、委員長及び委員に学識経験のある者等を委嘱します。それぞれ委員長22,000円と委員1人20,000円(4名分)を計上し、安心して学校に通うことができる環境を実現します。

令和8年度予算

注目

1億
8844
万円

財源内訳： 県 2325万円
町 9002万円
地方債 6960万円
いわしの町「九十九里」
応援基金 516万円
その他 41万円



小中学校運営費

GIGAスクール構想タブレット端末の更新などをします。

9356
万円

財源内訳： 町 3206万円
駐車場使用料 5347万円
いわしの町「九十九里」
応援基金 300万円
海岸施設整備基金 491万円
その他 12万円

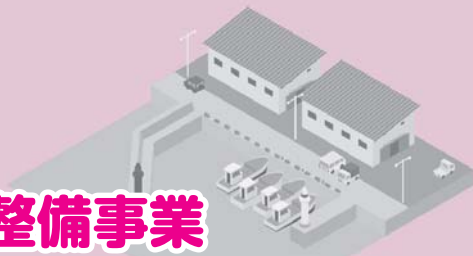


観光振興事業

海水浴場の監視業務委託や、駐車場の整備をします。

3119
万円

財源内訳： 町 919万円
地方債 1860万円
漁港水場収入 340万円

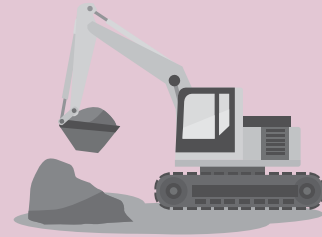


漁港整備事業

片貝漁港の修築、維持管理、防災対策工事などをします。

1773
万円

財源内訳： 町 903万円
負担金 870万円



土地改良施設維持管理事業

蛭川排水機場の補修工事などをします。

各会計の予算状況

会計名	令和8年度当初予算	令和7年度当初予算	対前年度比較		
			増減額	増減率	
一般会計	67億4000万円	68億3500万円	-9500万円	-1.4%	
【特別会計】	給食事業会計	1億4000万円	1億3800万円	200万円	1.4%
	国民健康保険会計	19億1700万円	19億1500万円	200万円	0.1%
	後期高齢者医療会計	3億2900万円	2億8500万円	4400万円	15.4%
	介護保険会計	20億7400万円	20億7400万円	0円	0.0%
	病院事業会計	4億9628万円	4億1893万円	7735万円	18.5%
【企業会計】	農業集落排水事業会計	2億5341万円	2億5558万円	-217万円	-0.8%
	ガス事業会計	4億8070万円	4億9961万円	-1891万円	-3.8%
会計総額	124億3039万円	124億2112万円	927万円	0.1%	

※万円未満切り捨て

議会に上程された主な内容を紹介します!!

1月臨時議会

会期●1月20日

令和8年第1回臨時議会は、町長から提出された議案2件、諮問1件が審議され、すべて原案通り可決、適任と認めました。

一般会計補正予算(第5号)

補正額は、2億1209万円を増額し、補正後の歳入歳出予算の総額を73億9174万5千円とします。

〈主なもの〉

商品券事業1億4513万3千円、物価高騰対応重点支援地方臨時交付金事業(公共交通事業者、こども食堂、医療機関等、農業者支援、漁業者支援、給食事業特別会計操出金)6695万7千円。

人権擁護委員の推薦につき議会の意見を求めました。

人権擁護委員の中島初美氏が任

期満了となることから、引き続き中島氏が推薦され、議会で適任と認めました。

3月定例議会

会期●3月4日～3月18日

令和8年第1回定例議会は、町長から提出された追加議案を含む議案35件が審議され、すべて原案通り可決、承認、同意いたしました。

一般会計補正予算(第7号)

補正額は、4259万7千円を増額し、補正後の歳入歳出予算の総額を74億4558万5千円とします。

〈主なもの〉

庁舎建設基金積立金7213万1千円の増、海岸施設整備基金積立金491万円、学校施設整備基金積立金5021万4千円、給与改定等による一般職の人件費115万8千円の増など。

九十九里町いじめ問題対策連絡協議会等設置条例の制定

いじめ防止、早期発見及び対処に係る取り組みに総合的かつ迅速に対応できる体制を構築するため、「いじめ問題対策連絡協議会」「いじめ問題調査対策委員会」「いじめ問題再調査委員会」の設置にあたり、新規に条例を制定します。

九十九里町乳児等通園支援事業の設備及び運営に関する基準を定める条例の制定

生後6か月から満3歳未満の子どもが利用できる「こども誰でも通園制度」を開始するため、新規に条例を制定します。

九十九里町海岸施設整備基金条例の制定

海岸の利用促進を図るための施設の整備に必要な経費の財源に充てるため、新規に基金を設置します。

九十九里町中小企業資金融資条例の一部改正

物価高騰等により中小企業の資金需要が増加していることから、制度の利便性の向上を図るため、融資限度額を上げます。

・ 運転資金
500万円↓1000万円
・ 設備資金
1000万円↓2000万円

地方独立行政法人東金九十九里地域医療センターの中期計画の認可

地方独立行政法人法第26条第1項の規定により、地方独立行政法人東金九十九里地域医療センターが作成した中期計画を認可することについて可決しました。

副町長の選任

九十九里町副町長に、片岡泰隆氏を選任することに同意しました。

一般質問

傍聴人数
今回は、
6人 でした。

西村 みほ 議員…………… p6

- ◆学校再編について
- ◆公共施設の整備計画について

善塔 道代 議員…………… p7

- ◆予防接種について
- ◆防災対策について
- ◆学校再編について

松井 由美子 議員…………… p8

- ◆子どもの貧困について
- ◆小中学校のいじめ対策について
- ◆成年後見人制度について

谷川 優子 議員…………… p9

- ◆首都圏CCS事業構想の危険性について
- ◆防犯灯について
- ◆国民健康保険税の負担軽減について

九十九里町のことが聞きたい

※紙面の都合により掲載できなかった質問内容は、町のホームページからご覧いただけます。

九十九里町 議会会議録

検索

公共施設整備計画、財政運営は大丈夫？

にしむら
西村 みほ 議員



学校再編

問 学校建設における事業費の財源内訳は。

答 【教育長】5年間での工事費を約81億円と見込んでおります。この内訳は、国庫補助金が約10億円、過疎対策事業債が約60億円、残りの約11億円を一般財源と想定しております。

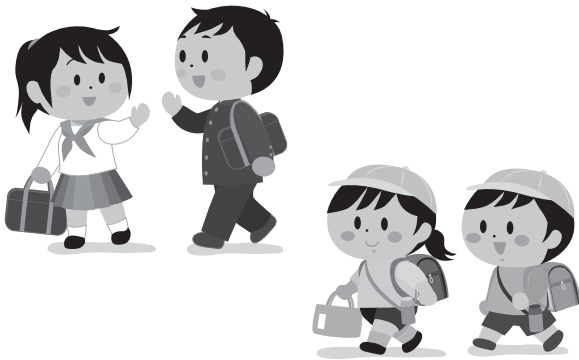
問 財源の内、過疎対策事業債の償還は、何年間で、年間どの程度の負担になるのか。

答 【教育委員会事務局長】償還期間は30年を想定しており、また償還金は一部、普通交付税として算入されることを見込んでおりますが、年間で約2億4千万円を想定しております。

問 現小学校の敷地内に統合小

中学校建設が予定されているが、周辺道路の整備は計画しているのか。

答 【教育長】学校周辺道路は登下校時において児童生徒が集中するため、安全性を確保することが重要であると考えております。そのため、学校北側及び東側の敷地内に、自転車を含め、子どもたちが安全に通行できるように、3メートル幅の広い歩道を整備する計画を進めております。



公共施設の整備計画

問 今後20年間の公共施設の整備計画は。

答 【町長】令和5年度に改訂した「九十九里町公共施設等総合管理計画」では、平成29年度から令和4年度にかけて策定した役場庁舎や中央公民館などの「個別施設計画」により、公共69施設に係る令和5年度から令和34年度までの30年間に要する改修等の経費を約173億円と推計しており、その内、令和8年度から令和27年度までの20年間における経費は約119億円でございます。

問 現在計画されている学校建設の概算事業費や清掃組合のごみ処理施設建設費負担などが重なる場合に財政面で懸念があるか。

答 【町長】今後予定されている学校建設等の大規模事業の実施により、一般財源からの支出及び地方債現在高の大幅な増額が

見込まれることから、厳しい財政状況が想定されます。大規模事業を実施しながらも、継続して町を発展させていくため、より一層の経費の節減と収入の確保に取り組み、中長期的な財政の見通しを踏まえ、「九十九里町公共施設等総合管理計画」及び「個別施設計画」を見直しながら、単年度における過度な財政負担が生じないよう平準化を図り、健全な財政運営に努めてまいります。

まとめ

学校建設におけるパブリックコメントでも住民の方から「施設削減の全体像が見えないままの建設には反対します」とご意見がございました。中長期的な財政見通しを踏まえるならば、まずは見直すべきは職員に対する小規模な経費削減でなく、大規模な公共施設整備計画の変更そのものだと考えます。

ココが聞きたい！ 一般質問



町補助の活用、町独自の新しい発想を！

ぜんとう みちよ
善塔 道代 議員



予防接種

問 県の令和8年度予算に带状疱疹ワクチン50歳〜64歳以下の方に、市町村が補助する額の2分の1が計上されるようです。町でもこの県補助を活用すべきでは。

答 【町長】制度が創設された際には、補助の活用につきまして検討してまいります。

問 HPV（ヒトパピローマウイルス）は、男性特有の陰茎がんのほか、中咽頭がん、肛門がん、尖圭コンジローマ（性感感染症）などの原因になります。男性へのHPVワクチン接種に対する周知の取り組みについて、公共施設や男性トイレの中など目につくところにわかりやすく

掲示物で啓発を行っては如何でしょうか。

答 【健康福祉課長】周知にあたっては、住民の方々の目につきやすいところへ掲示する必要があると思いますので、今後はトイレを含め公共施設等への掲示を進めてまいります。

防災対策

問 令和8年度の防災訓練の実施予定は。

答 【町長】令和7年度と同様に自主防災組織による訓練を基本とし、各組織が地域特性や課題に応じた実践的な訓練が実施できるよう町として支援してまいりますと考えております。また、自主防災組織を結成されていない自治区からも避難訓練を実施したいとの要望があることから、訓練実施の呼びかけを行い、防災意識の醸成と組織結成の促進に繋げてまいります。

あることから、これらの津波避難タワーを活用した避難訓練や防災教育の実施についても現在計画しているところでございます。

問 マイ・タイムライン（災害時に、いつ、どのような避難行動をとるかを時系列で整理した個人の防災行動計画）の周知は。

答 【町長】防災ガイドブックに、「マイ・タイムライン」を簡単に作成できる内容を掲載し、4月から全戸配布を予定しております。



学校再編

問 小中一貫校にならない理由は。

答 【教育長】小学校の統合による児童や保護者の不安、教職員の業務等の負担軽減を図るため、開校と同時の小中一貫校とせず、現在の小・中学校の枠組みを残し、更なる連携体制の強化を図りながら、それぞれ

の良い点を活かしていきたいと考えております。

問 統合後の廃校となった施設利活用の検討について、町内の3小学校、それぞれの状況があると思うが、閉校後に活用していくための課題点等は。

答 【教育委員会事務局長】片貝小学校は、立地的には役場と隣接していることから、利便性の高い運用が可能と思われますが、現在の校舎は建築後約50年経過しているため、建物自体の老朽化対策が課題です。豊海小学校は、校舎は比較的新しいことから、設備面の問題は少ないと思われるが、学校用地としてお借りしている土地が多いといった課題があります。九十九里小学校は、土地は借地が無いことから、学校用地という枠にとられませんが、校舎は、経年劣化等による修繕箇所が出てくるなど、建物自体の改修等に課題があります。

ココが聞きたい！

一般質問



誰もが安心して暮らせるまちづくりの推進を！

まつい ゆみこ 議員
松井 由美子



子どもの貧困

問 全国的に子どもの貧困が問題になっているが、町ではどのような支援をしているのか。

答 【町長】町では「こどもの貧困対策の推進に関する法律」に基づき、教育・生活・就労・経済の4つの面から支援を行っています。教育面では千葉県学習支援事業を活用し、生活面では社会福祉協議会や自立支援事業者と連携して食料や日用品を届け、こども食堂への支援も実施しています。保護者の就労支援としては、ハローワークなどで職業訓練や就労相談につなげ、経済的支援としては、ひとり親家庭への手当や、生活再建のための貸付・給付の相談窓口

となり、必要な支援につなげています。今後も、妊娠届出時の面談やこども園・学校からの情報をもとに支援が必要な家庭を見逃さないよう努めるとともに、社会福祉協議会やこども食堂など関係機関との連携をさらに強め、適切な支援につなげていきます。

小中学校のいじめ対策

問 児童・生徒のいじめの現状をどのように把握しているのか。

答 【教育長】町では、いじめなどの問題が起きた際には、学校から教育委員会へすぐに連絡する体制を整え、状況の把握に努めています。全国や千葉県ではいじめの認知件数が過去最多となる中、本町では昨年度42件と減少したものの、今年度(令和8年1月末時点)では76件と増加しており、深刻な状況が続いていると認識しています。

問 いじめが増えている状況を

踏まえ、家庭や子どもへどのような支援をしているのか。

答 【教育委員会事務局主幹】町では、道徳の授業を含む学校全体の教育活動を通じて人権意識の向上に取り組み、いじめは早期発見・早期対応を重視しています。教職員には、子どもの変化に気づいた際に積極的に声をかけるよう指導し、担任が一人で抱え込まず、学校全体で対応する体制を強化しています。いじめを抱える家庭や子どもには、丁寧に話を聞き、複数の職員で状況に応じた支援を行い、その内容を保護者に報告しながら解決に向けて協力をお願いしています。



ココが聞きたい！ 一般質問

成年後見人制度

問 成年後見人制度に関して、町はどのような支援を行っているのか。

答 【町長】成年後見人制度は、認知症や知的障害などで判断が難しくなった方を、家庭裁判所が選ぶ後見人が法律行為や財産管理を支える仕組みです。本町では、相談窓口での対応や地域包括支援センター・社会福祉協議会との連携により、必要な方を制度につなぐ体制を整えています。身寄りのない方への申立てや、報酬の支払いが難しい方への支援も行っています。

問 任意後見人制度は判断力があるうちに備える制度だが、町はどのように周知しているのか。

答 【健康福祉課長】町広報紙を通じて周知しております。権利擁護の観点からも、法定後見人があります成年後見人制度と併せて周知をし、利用促進を図っているとところでございます。

環境に負荷を与えるCCS事業中止を

たにかわ ゆうこ
谷川 優子 議員



首都圏CCS事業構想の危険性

問 CCSとは東京湾沿いにある製鉄所などが排出する二酸化炭素(CO₂)を、パイプラインで太平洋側まで輸送して、九十九里沖の深さ100m以上の海底地層に貯留する計画です。現在、パイプラインを敷設する道路の管理者に対して、調査や試掘の許可申請が出され、作業が開始されています。「カーボンニュートラルを目指しても削減しきれないCO₂を処理する技術」としていますが、技術自体が未確立であり、想定通り進む保証はありません。

アメリカでは地滑りによるパイプラインの破断で高濃度のC

O₂漏れ事故が起きて住民が避難をしています。事業構想について町はどのような認識を持っているのでしょうか。

答【町長】国が掲げる2050年カーボンニュートラル目標の達成に向け、CCSは有効な手法の一つと認識しています。事業の実施にあたっては、地層の状況や周辺環境への影響、安全性などについて段階的に評価が行われ、国が定める基準に適合していることを確認しながら進められるものと承知しております。

問 掘削地点周辺や海洋環境の影響や環境負荷などの説明がありません。指定区域及び海域は多種多様な海洋生物が生息しています。掘削による海底環境の変化による測定・評価はされていません。また漁業関係者への説明はどのように行われたのでしょうか。

答【商工観光課長】九十九里沖の海域は豊かな海洋環境であ

り、掘削の音や振動が生態系や漁業に及ぼすのではないかと不安の声があることについては、重く受け止めています。九十九里漁業組合に対し説明を行い、同意を得て調査実施を行います。

国民健康保険税の負担軽減

問 国民健康保険税の「均等割」は、加入者だけに課税される他の被用者保険とは異なり、被保険者の世帯全員に課税され、多子世帯ほど負担が重くなっています。2022年度から実施されている子どもにかかる均等割保険料軽減措置は、対象となる子どもが未就学児と限定され、その軽減額も5割と十分なものではありません。すでに多摩地域では武蔵村山市、昭島市、清瀬市では子ども均等割の独自軽減策を行っています。自治体では、子どもにかかる均等割保険料軽減措置について財政確保と対象年齢や軽

減割合を拡大することが必要だと思えます。

答【町長】均等割については地方税法の国民健康保険税により、基礎課税額として定められています。令和4年度より未就学児に対し2分の1の軽減をしています。今後国では令和9年4月から高校生までの均等割の2分1を目指しています。

まとめ

異常な物価高騰の中、住民の暮らしが深刻な事態に陥っています。高すぎる国民健康保険税の負担軽減が必要ではないかと思えます。今期は、577自治体で33%の保険料が引き上げられています。国民健康保険税の値上げの背景には、18年度から始まった「国保の都道府県化」です。市町村ごとの運営から都道府県単位に集約したことで、自治体独自の保険料軽減措置(一般会計からの繰入れ)が抑制され、住民負担が増えています。

ココが聞きたい! 一般質問



結果を公開

1月臨時議会

議案番号	上程された議案名	議決結果	議席番号													
			1	2	3	4	5	6	7	8	9	10	11	12	13	14
			小野谷元伸	阿井賢一	松井由美子	西村みほ	小川浩安	原田教光	鐘田貴俊	中村義則	古川徹	内山菊敏	善塔道代	細田一男	高橋功	谷川優子
町長提出議案																
議案第1号	令和7年度九十九里町一般会計補正予算(第5号) 4ページ参照	可決	○	○	○	○	○	×	-	○	○	○	○	○	○	○
議案第2号	令和7年度九十九里町給食事業特別会計補正予算(第2号) 食材費の高騰に対応するため賄材料費の増額補正	可決	○	○	○	○	○	○	-	○	○	○	○	○	○	○
諮問第1号	人権擁護委員の推薦につき議会の意見を求めることについて 4ページ参照	適任	○	○	○	○	○	○	-	○	○	○	○	○	○	○

賛成…○ 反対…× 欠席…欠 ※議長(鐘田貴俊議員)は採決に加わりません。

3月定例議会

議案番号	上程された議案名	議決結果	議席番号													
			1	2	3	4	5	6	7	8	9	10	11	12	13	14
			小野谷元伸	阿井賢一	松井由美子	西村みほ	小川浩安	原田教光	鐘田貴俊	中村義則	古川徹	内山菊敏	善塔道代	細田一男	高橋功	谷川優子
町長提出議案																
議案第1号	専決処分の承認を求めることについて 【令和7年度九十九里町一般会計補正予算(第6号)】 令和8年2月8日執行の衆議院議員総選挙・最高裁判所裁判官国民審査の実施のため増額補正	承認	○	○	○	○	○	-	欠	○	○	○	○	○	○	○
議案第2号	令和8年度九十九里町一般会計予算 2~3ページ参照	可決	○	○	○	○	○	-	欠	○	○	○	○	○	○	×
議案第3号	令和8年度九十九里町給食事業特別会計予算 2~3ページ参照	可決	○	○	○	○	○	-	欠	○	○	○	○	○	○	○
議案第4号	令和8年度九十九里町国民健康保険特別会計予算 2~3ページ参照	可決	○	○	○	○	○	-	欠	○	○	○	○	○	○	×
議案第5号	令和8年度九十九里町後期高齢者医療特別会計予算 2~3ページ参照	可決	○	○	○	○	○	-	欠	○	○	○	○	○	○	×
議案第6号	令和8年度九十九里町介護保険特別会計予算 2~3ページ参照	可決	○	○	○	○	○	-	欠	○	○	○	○	○	○	×
議案第7号	令和8年度九十九里町病院事業特別会計予算 2~3ページ参照	可決	○	○	○	○	○	-	欠	○	○	○	○	○	○	×
議案第8号	令和8年度九十九里町農業集落排水事業会計予算 2~3ページ参照	可決	○	○	○	○	○	-	欠	○	○	○	○	○	○	○
議案第9号	令和8年度九十九里町ガス事業会計予算 2~3ページ参照	可決	○	○	○	○	○	-	欠	○	○	○	○	○	○	×
議案第10号	令和7年度九十九里町一般会計補正予算(第7号) 4ページ参照	可決	○	○	○	○	○	-	欠	○	○	○	○	○	○	○
議案第11号	令和7年度九十九里町国民健康保険特別会計補正予算(第3号) 国・県交付金の額の決定による財源更正など	可決	○	○	○	○	○	-	欠	○	○	○	○	○	○	○
議案第12号	令和7年度九十九里町後期高齢者医療特別会計補正予算(第3号) 後期高齢者医療保険料等負担金による増額補正	可決	○	○	○	○	○	-	欠	○	○	○	○	○	○	○
議案第13号	令和7年度九十九里町介護保険特別会計補正予算(第3号) システム改修委託料、給与改定による人件費などの増額補正	可決	○	○	○	○	○	-	欠	○	○	○	○	○	○	○
議案第14号	令和7年度九十九里町病院事業特別会計補正予算(第1号) 東千葉メディカルセンター整備事業基金積立金などによる増額補正	可決	○	○	○	○	○	-	欠	○	○	○	○	○	○	○
議案第15号	令和7年度九十九里町農業集落排水事業会計補正予算(第3号) 給与改定による人件費、排水施設の故障による建設改良費の増額補正	可決	○	○	○	○	○	-	欠	○	○	○	○	○	○	○
議案第16号	令和7年度九十九里町ガス事業会計補正予算(第3号) 給与改定による人件費の増額補正	可決	○	○	○	○	○	-	欠	○	○	○	○	○	○	○
議案第17号	九十九里町いじめ問題対策連絡協議会等設置条例の制定について 4ページ参照	可決	○	○	○	○	○	-	欠	○	○	○	○	○	○	○

1月27日

議員研修を行いました!



研修議題 議員に求められるコンプライアンス
講師：弁護士 帖佐 直美氏

研修内容 ・議場での注意点
・議場の外での注意点
・ハラスメント



2月21・22日

文教民生常任委員会視察報告
北海道安平町立早来学園に行ってきました!



北海道安平町の「早来学園」で
校施設について学んできました!



6月定例議会予定

6月	4日(木)	開会／一般質問
	5日(金)	一般質問
	9日(火)	議案質疑・採決

※本案はおおむねの日程であり、招集日前の議会運営委員会でご協議されます。



3月定例議会の詳しい内容は、町のホームページをご覧ください。

九十九里町 議会

ご意見・ご感想などのあて先
〒283-0195 九十九里町片貝 4099番地
九十九里町議会事務局

九十九里町 議会事務局 お問い合わせ

議会だより
編集委員会

委員長 谷川 優子 副委員長 西村 みほ
委員 内山 菊敏 原田 教光 小川 浩安
松井 由美子 阿 井 賢 一 小野 谷 元 伸

議会活動日誌

2026年1月～3月



1月	11日	九十九里町成人式 ～はたちのつどい～
	18日	九十九里町消防出初式
	19日	山武都市議会議長会定期総会
	20日	例月出納検査 第1回臨時議会 文教民生常任委員会
	23日	九十九里町総合計画審議会・過疎 対策審議会
	26日	千葉県後期高齢者医療広域連合議会 議会運営委員会・全員協議会
2月	27日	九十九里町議会議員研修会
	29日	介護保険運営協議会
	3日	議会だより編集委員会 東千葉メディカルセンター評価委員会
	4日	東金市外三市町清掃組合議会 全員 協議会・定例会
	6日	第3回定期監査(教育委員会事務局、 社会福祉課、健康福祉課)
	9日	千葉県後期高齢者医療広域連合議会 定例会
3月	10日	山武都市広域水道企業団議会定例会・ 協議会
	12日	国民健康保険運営協議会
	19日	例月出納検査 学校給食センター運営委員会
	21日	町議会行政視察研修
	22日	町議会行政視察研修 2025東金・九十九里波乗りハーフマラソン
	24日	議会運営委員会 全員協議会
3月	4日	3月定例議会
	4日	議会改革推進特別委員会 議会だより編集委員会
	5日	3月定例議会
	6日	3月定例議会
	9日	総務経済常任委員会【新年度予算説明】 (財政課・ガス課・農林水産課・企 画政策課)
	10日	九十九里中学校卒業式
	11日	総務経済常任委員会【新年度予算説明】 (総務課・まちづくり課・商工観光課)
	12日	文教民生常任委員会【新年度予算説明】 (教育委員会事務局・税務課・住民課)
	13日	町内こども園卒園式
	16日	文教民生常任委員会【新年度予算説明】 (健康福祉課・社会福祉課)
	17日	町内小学校卒業式
	18日	3月定例議会
3月		例月出納検査
	23日	つくも学遊館運営協議会及び都市 公園施設運営協議会 学校再編推進委員会
	26日	消防審議会