

広報 くじゅうくり

令和8年

5

No. 709



新副町長就任

令和8年4月1日付けで、片岡泰隆氏が九十九里町副町長に就任されました。

略歴

- 平成4年 千葉県庁入庁
- 平成31年 男女共同参画センター次長
- 令和2年 環境生活部廃棄物指導課副課長
- 令和5年 健康福祉部医療整備課副課長
- 令和7年 健康福祉部健康福祉政策課副課長



～就任あいさつ～

このたび、4月1日付で副町長に就任いたしました片岡泰隆と申します。

九十九里町は、全国的な知名度を誇る九十九里浜のほぼ中央に位置する歴史ある町として、都心からは遠すぎず近すぎず、漁業、農業、食文化など、多くの魅力を持った潜在力の高い町であります。

一方で、少子高齢化社会が進む中で、人口減少、産業の育成など、九十九里町にも多くの行政課題が生じていることも否めません。

私は微力ではございますが、町長の補佐役として、町の発展、住民福祉の向上に向け、浅岡町長の掲げる「すべてはみんなの笑顔のために」、誠心誠意努力をしてみたい所存です。

どうぞよろしくお願い申し上げます。

3基の津波避難施設が完成しました

津波から避難するには、海岸や河川から遠く離れた高い場所(内陸)まで迅速に避難することが原則です。しかしながら、地震発生から津波到達までの時間的猶予がなく、河川や海岸から遠く離れた高い場所へ避難できない場合に緊急的に避難するための施設が津波避難施設です。

令和8年3月に、3基の津波避難施設が完成しました。

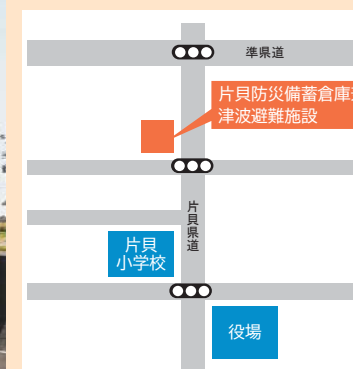
片貝地区の津波避難施設には、町の備蓄物資の供給を円滑にすることを目的に、備蓄物資および防災資機材を同一箇所で管理する防災備蓄倉庫を整備しました。



海からの距離：約 1.5km
避難フロア面積：156.17㎡
収容人数：156人
避難床高：5.48m



所在地：片貝 2518 番地



所在地：不動堂 301 番地 1

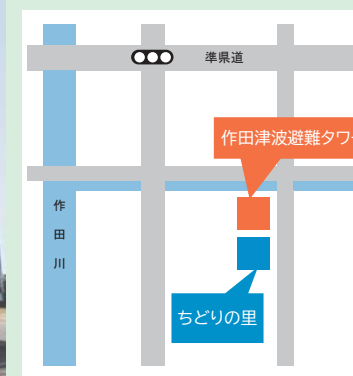


海からの距離：約 2.0km
避難フロア面積：132.04㎡
収容人数：132人
避難床高：6.00m

所在地：作田 4527 番地 1



海からの距離：約 1.5km
避難フロア面積：93.44㎡
収容人数：93人
避難床高：6.00m



問い合わせ
70-3175
商工観光課商工振興係



町ホームページ

◆**使用可能店舗**
商品券に同封している一覧表およびホームページをご確認ください。

◆**使用期間**
令和8年11月30日(月)まで

◆**対象者**
令和7年12月1日時点で住民基本台帳に登録のある方

◆**配付額**
1人当たり1万円
(1,000円券×10枚づつ)

物価高騰の影響を受けている町民の生活支援および地域内消費の喚起による町内事業者の経営支援を目的に、町内の登録店舗で使用できる「九十九里町物価高騰対策生活支援商品券」を配付します。

支援 物価高騰対策 生活支援商品券事業

問い合わせ
70-3121
企画政策課政策推進係

※参加にあたっては、活動についての審査があります。

◆**助成金額**
1団体につき上限10万円

◆**募集期間**
5月31日まで

◆**助成対象**
町内に在住または通学している小学4年生から高校3年生3人以上であり、責任者および監査役として20歳以上の大人が2人以上参加している団体

◆**募集 子ども未来ふぁんど参加団体の募集**
子ども未来ふぁんど事業は、未来を担っていく子どもたちが「こんな九十九里町になったらいいな」と思うアイデアの実現を応援します。
この活動で、九十九里町がもっとワクワク楽しく暮らせるまちになるよう「九十九里町子ども未来ふぁんど」へのたくさんの応募をお待ちしています！

◆子ども・子育て支援納付金の導入

令和8年度から始まる子ども・子育て支援金制度は、社会連帯の理念を基盤に、子どもや子育て世帯を、全世代・全経済主体が支える新しい分かち合い・連帯の仕組みです(子ども家庭庁のホームページより)。

子育て世帯への経済的支援を拡充するため、令和8年度から新たに子ども・子育て支援納付金の徴収が開始され、令和8年度から段階的に皆さまが加入する医療保険(被用者保険、国民健康保険、後期高齢者医療制度など)の保険料から負担していただくことになります。支援金は、児童手当の抜本的な拡充や妊婦のための支援給付、乳児などのための支援給付などの事業に充てられます。詳しくは、子ども家庭庁のホームページをご覧ください。



◆国民健康保険税率の改定

これまで、町の国民健康保険会計基金を活用し、足りない収入を補うことで、国民健康保険税を上げずに県が示す標準保険税率よりも低い税率を維持してきました。しかし、このまま基金残高が減り続けると国民健康保険の運営が厳しい状況になる見通しとなったため、令和8年度から税率を改定します。加入者の皆さまにはご負担をおかけしますが、ご理解とご協力をお願いします。なお、税率の詳細は「広報6月号」でお知らせします。

※国保税は、所得に応じて減額される制度があります。

所得の申告をしていない方がいる世帯については減額の対象となりません。
忘れずに申告しましょう。

◆国民健康保険税の上昇を抑制するために

国民健康保険税の上昇を抑えるためには、財源の確保と同様に医療費を抑制することが重要です。必要な医療については、ためらわず速やかに受診することが大切ですが、次の点を留意し、医療費の適正化にご協力ください。

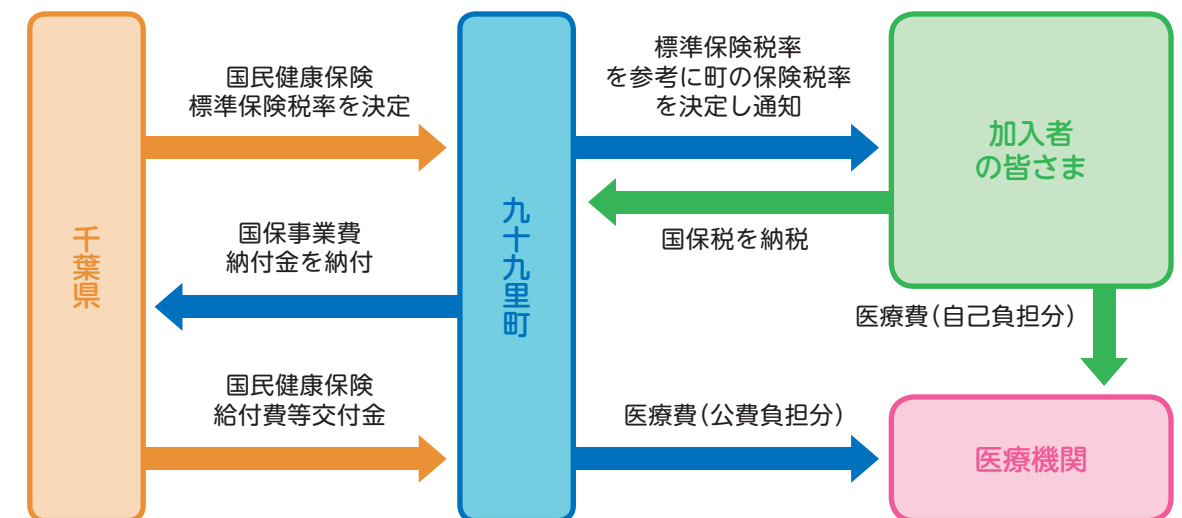
- ・特定健診やがん検診などを積極的に受け、病気の早期発見・早期治療につなげましょう。
- ・同じ病気で複数の医療機関を受診する「重複受診」は、同じ検査や投薬により医療費と身体への負担が増えるため控えましょう。
- ・新薬より安価なジェネリック医薬品(後発医薬品)を活用しましょう。
- ・休日や夜間に医療機関を受診すると割増料金がかかります。緊急でない場合は、休日・夜間の受診を控えましょう。

問い合わせ 税務課課税係 ☎ 70-3142 / 住民課国保年金係 ☎ 70-3152

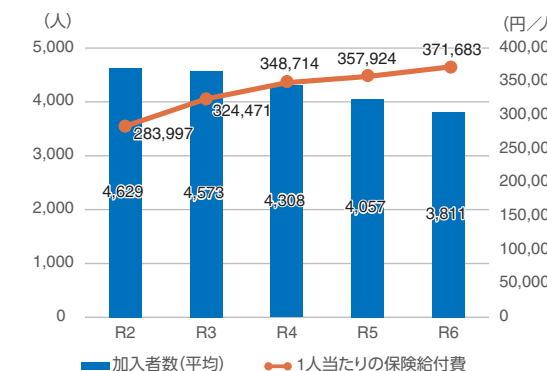
◆国民健康保険の現状

国民健康保険は、加入者の皆さまが、病気やけがの際に安心して医療を受けられるよう、国民健康保険税を納税し、支え合う制度です。国民健康保険制度は、平成30年度から県が財政運営の主体として市町村と共同で運営しており、町は県から保険給付費の支払いに必要な交付金を受け取り、県が決定した国保事業費納付金を納める仕組みになりました。この納付金を支払う財源の多くは、加入者の皆さまが負担する国民健康保険税によって賄われています(表1)。国民健康保険では、75歳になって後期高齢者医療制度に移る方の増加や社会保険の適用拡大により、加入者数が減少して国民健康保険税収入が減る一方、医療の高度化などにより1人当たりの保険給付費が増加し、それに伴い1人当たりの納付金も増加しています(表2・3)。この傾向は、全国の多くの国民健康保険の運営に共通する課題です。

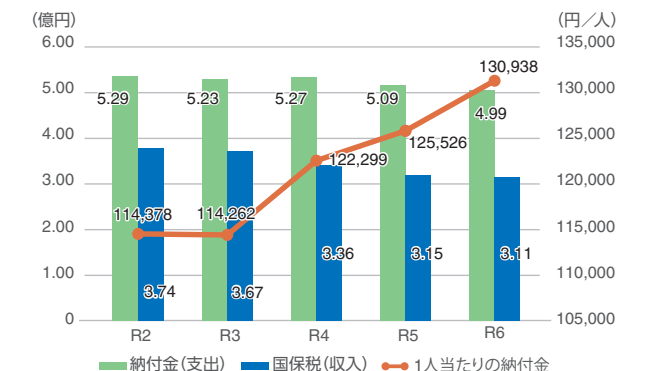
(表1) 国民健康保険の仕組み



(表2) 加入者数と保険給付費



(表3) 納付金と国保税



保険給付費：加入者の病気・けがなどに対して行う各種保険給付に要した費用

納付金：県が国保財政運営の責任主体として町の保険給付費を賄うため、町から徴収する拠出金

短期人間ドック検査費用の一部を助成

疾病の予防、早期発見、早期治療を通じて、健康の増進に役立てるため、契約医療機関での短期人間ドックの検査費用を一部助成します。

◆助成額
30,000円(一律)

◆対象
町に住居登録のある国民健康保険・後期高齢者医療制度に加入している方のうち、次の全ての条件に該当する方

- ◆【国民健康保険加入者】
- ・受診日当日において30歳以上75歳未満
- ・年度内に短期人間ドックの助成を受けておらず、当年度の特定健診を受診していない
- ・国民健康保険税の支払いに遅れがない(納期限分が完納できている)
- ・検査報告書を町へ情報提供することに同意できる
- ◆【後期高齢者医療制度加入者】
- ・年度内に短期人間ドックの助成を受けておらず、当年度の後期高齢者健診を受診していない
- ・後期高齢者医療保険料の支払いに遅れがない(納期限分が完納できている)

・検査報告書を町へ情報提供することに同意できる

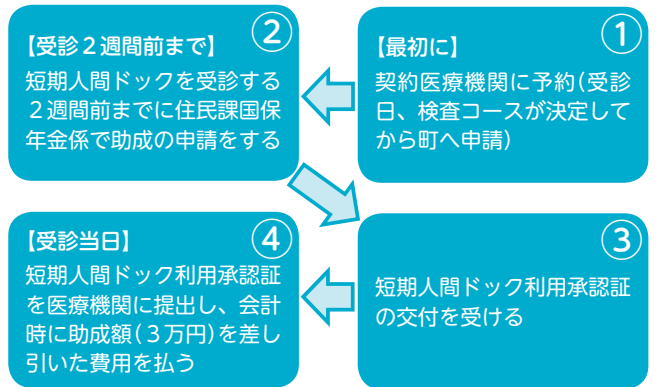
◆申請場所
住民課国保年金係

◆持ち物
検査コースが分かるもの(予約票など)、マイナ保険証または資格確認書など、窓口に来る方の身分証明書

※人間ドックの受診は健康ポイント事業の対象です。

◆問い合わせ
住民課国保年金係
☎70-3152

◆申請から受診までの流れ



対象となる指定医療機関名	
浅井病院	☎0475-58-1407 (東金市家徳38-1)
亀田健康管理センター	☎04-7099-1115 (鴨川市東町1344)
亀田総合病院附属幕張クリニック	☎043-296-2321 (千葉市美浜区中瀬1-3)
IMS Me-Lifeクリニック千葉	☎043-204-5511 (千葉市中央区新町1000)
地域医療機能推進機構 千葉病院	☎043-261-2228 (千葉市中央区仁戸名町682)
国保旭中央病院	☎0479-62-3822 (旭市イの1326)
国保大網病院	☎0475-72-1121 (大網白里市富田884-1)
さんむ医療センター	☎0475-82-2521 (山武市成東250)
成田赤十字病院	☎0476-22-2311 (成田市飯田町90-1)
公立長生病院	☎0475-34-2121 (茂原市本納2777)
ちば県民保健予防財団	☎043-242-6131 (千葉市美浜区新港32-14)
国際医療福祉大学成田病院	☎0476-35-5602 (成田市畑ヶ田852)

健診 後期高齢者 歯科口腔健康診査

◆対象者
昭和25年4月2日～昭和26年4月1日生まれの千葉県後期高齢者医療被保険者の方(令和8年度中に76歳になる方)

◆実施期間
6月1日(月)～1月31日(日)

※受診回数は期間中1人1回のみ

◆費用
無料(歯科口腔健康診査後の治療に要する費用は有料)

◆主な健診項目

- ・歯・歯周病・義歯の状態
- ・義歯清掃状況
- ・歯・口腔清掃状況
- ・口腔機能診査(舌の動き、物を飲み込む力など)および口腔衛生指導(虫歯、歯周疾患の予防法など)

◆実施機関

千葉県歯科医師会会員の健診協力医療機関

※詳細は受診票とともに郵送される案内をご確認ください。

◆申し込み

協力歯科医療機関に直接予約をしてください。

◆問い合わせ
住民課国保年金係
☎70-3236

健診 忘れずに受けよう! がん検診

集団がん検診を実施中です。がんは日本人の2人に1人が生涯のうちに罹患すると言われており、誰でもがんになる可能性があります。この受診機会を逃さないようにしましょう。

◆都合が合わない場合や、お申し込みを忘れてしまった方は「個別がん検診」があります。こちらは個別医療機関で受診できる検診です。対象は胃がん、大腸がん、乳がん、子宮頸がんです。詳細は6月頃に広報やホームページでお知らせします。

早期に見つければ、がんは完治します。症状がないうちに定期的に検査しましょう。



◆問い合わせ
健康福祉課健康指導係
☎70-3182

開催 高齢者 スマホ教室

スマートフォンをこれからお使いになる方や、スマートフォンを持つてはみたけれど使い方がわからない方を対象に、スマホ教室を開催します。写真の撮り方、LINEなどのアプリケーションやインターネットなどの便利な機能の使い方、スマートフォンの操作体験を交えながら、講師の先生が丁寧に教えます。

◆開催日時および場所

【第1回の開催日】
とき 6月2日(火)、19日(金)、22日(月) 午前10時～正午
ところ

- ・6月2日(火)町中央公民館
 - ・6月19日(金)つくも学遊館
 - ・6月22日(月)ちどりの里
- ※各会場1カ所での申し込みで全7回(6月～12月各月1回)の開催に参加できる方が対象(各会場の定員10人)

◆費用 無料
◆申し込み 5月25日(月)までに健康福祉課高齢者福祉係へ

◆問い合わせ
健康福祉課高齢者福祉係
☎70-3184

開催 地元企業 お仕事フェア

町では、東金市・山武市・大網白里市・横芝光町と共催で地元企業お仕事フェアを開催します。

企業PRや個別相談などもあり、就職や転職を考えている方に向けた企業説明会となっております。

事前申し込みは不要です。直接会場にお越しください。

◆とき 6月2日(火)午後1時15分～4時

◆ところ 山武市成東文化会館のぎくプラザ

◆参加費 無料

※参加企業および詳しい内容については町ホームページをご確認ください。



町ホームページ

◆問い合わせ
商工観光課商工振興係
☎70-3175

ガス ガス料金の軽減支援 終了しました

令和8年2月検針分から、国の支援制度である「電気・ガス料金負担軽減支援事業」を活用し、ガス料金の軽減支援を実施していましたが、令和8年4月検針分をもって終了となりましたのでお知らせします。

◆ガス料金の軽減支援額

【令和8年4月検針分】
基準単位料金1m当たり6円(税込み)の軽減支援。

【令和8年5月検針以降】
軽減支援が終了となり、通常の基準単位料金となります。

※ガス料金に係る基準単位料金の詳細については、検針の際に配布される検針票をご確認ください。



◆問い合わせ
ガス課経理係
☎76-6176

助成 タクシー利用料金を助成します

公共交通の利用が困難な75歳以上の高齢者や、運転免許証を自主返納した高齢者を対象に、買い物や通院など日常生活の外出手段を確保するために、タクシーの利用料金を助成します。

◆対象者

- 町に住民登録があり、次のいずれかの条件を満たす方
- ・75歳以上の方
- ・65歳以上で、運転免許証を自主返納した方

◆助成内容

1人につきタクシー利用助成券(500円)を48枚(24,000円分)交付

◆申請方法

申請書に必要事項を記入のうえ、必要書類(本人確認ができる書類の写し)を添えて企画政策課地域政策係に持参または郵送してください。

申請内容を審査し、ご自宅に助成券を郵送します。

◆利用できるタクシー事業者

片貝タクシー
☎76-33351

◆利用方法

- ①片貝タクシーに電話し、タクシーを呼ぶ
- ②乗車する際に、助成券を提示し使用できることを確認する
- ③降車する際に、助成券を乗務員に渡し運賃と助成券の差額を支払う

※タクシー利用助成券の上手な使い方

助成券を持っていく方向士(近所の方・知人の方など)で乗り合い乗車することで、1人あたりの助成券使用枚数を少なくすることが出来ます。

◆注意事項

- ・町内のみでの運行とします。
- ・1回の乗車で何枚でも助成券を使用できます。(おつりはできません)
- ・助成券の使用は、対象者本人に限ります。



問い合わせ

企画政策課地域政策係
☎70-31176

支援 奨学金の返還を支援します

若者の人口減少対策および産業の担い手を確保するため、奨学金返還者の経済的負担を軽減することによる町への定住を促進することを目的に、奨学金の返還を支援します。

◆対象者

- 町に住民登録があり、次のすべての条件を満たす方
- ・大学など在学习中に奨学金の貸与を受け、自ら奨学金を返還する方
- ・町に3年以上居住する意思がある方
- ・支援を受けようとする年度の末日時点で40歳未満の方
- ・令和7年4月1日以降に奨学金の返還を始めた方
- ・町税を滞納していない方
- ・他制度による奨学金返還支援を受けていない方
- ・就職している方(就業・起業・農業や漁業に従事)

◆対象奨学金

独立行政法人日本学生支援機構が貸与する奨学金(第1種・第2種)
※その他の奨学金の貸与を受けている場合は、ご相談ください。

◆補助内容

- ・奨学金返還額の3分の2以内(1年当たり上限12万円)
- ・最長15年間(最高180万円)

◆申請方法

申請書に必要事項を記入のうえ、必要書類を添えて企画政策課地域政策係に持参または郵送してください。

※必要書類については、町ホームページをご覧ください。

◆注意事項

- ・継続して申請する場合にも毎年度申請が必要です。
- ・申請より前に奨学金の返還を開始している場合は、さかのぼって補助金の交付を受けることはできません。



町ホームページ

問い合わせ

企画政策課地域政策係
☎70-31176

補助 バス通学定期券を一部補助します

路線バスの利用および定住促進などを目的に、通学定期券購入費用の一部を補助します。

◆対象者

- 町に住民登録があり、次のすべての条件を満たす方
- ・学校教育法に規定する中学校・高等学校・中等教育学校・特別支援学校(小学部除く)・大学・専門学校および専修学校に在籍している方
- ・通学定期券(1カ月・3カ月・6カ月)を購入して町内を運行する路線バスなどで通学する方

◆補助対象事業者

- ・九十九里鉄道
- ・小湊鉄道
- ・京成バス千葉イースト

◆補助額

定期券購入費用の2分の1(1年当たり上限12万円)

◆定期券の購入方法

- ①定期券購入前に、申請書に通学を証明する書類(通学証明書、学生証など)を添えて企画政策課地域政策係に申請

②交付された補助対象者証を定期券販売所で提示し、補助額差し引き後の価格で定期券を購入

※必ず定期券購入前に、町に申請してください。

◆定期券販売場所

- ・九十九里鉄道 本社営業所 東金市田間25番地 ☎52-3161
- ・小湊鉄道 白子車庫 長生郡白子町古所4628番地 ☎0475-33-2018
- ・京成バス千葉イースト 成東営業所 山武市津辺47番地 ☎0475-82-2611



町ホームページ

問い合わせ

企画政策課地域政策係
☎70-31176

調査 経済センサスを実施します

経済センサスは、お店や工場・会社などを対象として5年ごとに調査し、国内における事業所および企業の経済活動の状況を明らかにするものです。

◆調査期日

6月1日現在

◆調査対象

全国すべての事業所および企業

◆調査事項

事業者数、事業の内容、売上金額、費用項目、事業別売上金額、本所・支所の別など

◆調査方法

①調査員調査 ②直轄調査
事業所および企業の規模などによって調査方法が異なります。

◆かたり調査にご注意ください！

「かたり調査」とは、行政機関の統計調査であるかのような紛らわしい表示や説明をして、個人情報などを詐取する行為のことです。詐欺やその他の犯罪にも繋がりがかねないので、ご注意ください。

問い合わせ

企画政策課地域政策係
☎70-31176

募集 統計調査員を募集します

統計調査員は、全町民を対象とした国勢調査や、事業所を対象とした経済センサスをはじめとする、統計調査の事務を担う非常勤の公務員です。

未経験者でも問題ありません。皆さまからのご応募お待ちしております。

◆募集要件

- ・原則20歳以上の方
- ・責任をもって調査事務を遂行できる方
- ・調査で知り得た情報の秘密を守れる方
- ・警察、選挙に直接関わらない方
- ・暴力団員でない方

◆任命期間

調査ごとに約2〜3カ月

◆報酬

4〜6万円程度

※統計調査は常時実施しているものではありません。申し込み後すぐに調査への従事をお願いするものではありませんのでご了承ください。

問い合わせ

企画政策課地域政策係
☎70-31176

開設 こども家庭センター
を開設しました

令和8年4月から町保健センターに「九十九里町こども家庭センター」を開設しました。すべての妊産婦や子育て世代、子どもを対象に「母子保健」と「児童福祉」の両部門が情報共有をしながら、一体的な相談や支援を行います。

こども家庭センターでは、相談者の皆さまの妊娠・出産・子育てに関する意見や希望を確認し、さまざまな関係機関の制度や支援に繋げていきます。



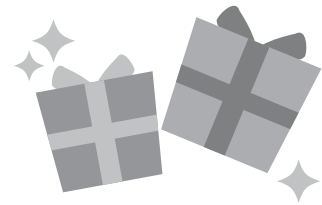
問い合わせ
社会福祉課子育て支援係
(こども家庭センター)
☎70-33359

支援 おめでとうばい
プレゼント

町では、「こんにちは赤ちゃん訪問」として生後3カ月頃のお子さまがいる家庭を対象に、お子さまの健康状態や子育て全般の悩みを伺っています。

令和7年12月に締結した、生活協同組合パルシステム千葉との子育て支援推進のための連携協定により、令和8年1月以降に出生した生後1歳未満のお子さまを対象に「おめでとうばい」をプレゼントします。

申し込みのご案内は、「こんにちは赤ちゃん訪問」の際に行います。



問い合わせ
社会福祉課子育て支援係
(こども家庭センター)
☎70-33359

健康 九十九里町健康応援ポイントで
健康づくりにチャレンジ!

町民の皆さまの健康づくりの取り組みを応援するため、「九十九里町健康応援ポイント事業」を実施しています。

健康づくりに関する取り組みでポイントを貯めましょう!
120ポイント以上貯めると景品と交換できますので、ぜひご参加ください。

◆対象者

町に住民登録がある20歳以上の方(令和8年度中に20歳に達する方も含む)

◆参加方法

ステップ① 健康応援ポイント管理カードを手に入れる

- ・役場庁舎・保健福祉センター・中央公民館・つくも学遊館・地域包括支援センターなどに設置しています。また、町公式LINEからの申請もできます。

ステップ② 健康づくりにチャレンジし、ポイントを貯める

- ・ウォーキングや禁煙などの取り組みや、町や職場が実施する健診の受診など、健康づくりに取り組みましょう!

・ポイント対象メニューの詳細は町ホームページをご確認ください。

※目標設定に悩んだ方は、町の保健師・管理栄養士にお気軽にご相談ください。

ステップ③ 120ポイント以上貯めて景品と交換!

◆実施期間

令和8年4月1日から
令和9年1月31日まで
※令和7年12月1日〜令和8年3月31日までにを行った取り組みも加算できます。

◆景品交換の申請期間

令和9年2月1日〜2月12日

◆景品について

- ・フオカード(1,000円分)
- ・ちくバリユ〜カード



問い合わせ
健康福祉課健康指導係
☎70-3182

医療 マイナンバーカードを子ども医療・ひとり親医療の
受給者証として利用できるようになりました

デジタル庁が開発した「自治体・医療機関をつなぐ情報連携システムPMH(パブリック・メディカル・ハブ)」による子ども医療費助成・ひとり親医療費助成に係る情報連携を開始しました。

これにより、PMHに対応する千葉県内の医療機関で受診した場合、マイナンバーカード(マイナ保険証)1枚での受診ができるようになります。

◆対象となる方

次のすべての条件を満たす方

- ・マイナ保険証の利用登録をしている方
- ・「子ども医療費助成受給券」または「ひとり親家庭等医療費等助成受給券」を持っている方



◆利用方法

医療機関・薬局などを受診する際、マイナ保険証での受け付け時に、「医療費助成の対象受給者証を利用しますか?」と表示が出たら「利用する」を選択してください。

◆利用にあたっての注意

- ・マイナ保険証の利用登録をしていれば、PMH利用のための申請は必要ありません。
- ・PMHに対応していない医療機関および読み取り装置でエラーなどにより確認ができなかった場合、マイナ保険証、受給券の提示が必要となりますので、受診の際は必ず紙の受給券をお持ちください。
- ・紙の受給券は引き続き交付します。

※対応している医療機関などはデジタル庁ホームページをご確認ください。



問い合わせ
社会福祉課子育て支援係
☎70-33359

助成 がん患者ウィッグなどの購入・レンタル費用を
助成します

がんの治療を受けている方の精神的・経済的な負担を軽減するとともに、社会参画を応援するため、ウィッグなどの購入・レンタル費用を助成します。

◆対象者

- ・がん治療を受けた、または現在受けている方
- ・ウィッグなどの購入・レンタルした日において、町に住民登録のある方
- ・助成を受けようとするウィッグなどの購入・レンタル費用について、他の市町村が実施している類似の助成を受けていない方
- ・町税を滞納していない方
- ・暴力団員でない方

◆申請に必要な書類

- ・がん治療が確認できる書類の写し
- ・ウィッグなどの購入の領収書
- ・品番の分かるもの(カタログなどの写し)
- ・レンタルの場合は契約書の写し
- ・振込口座(申請者名義)の分かる通帳などの写し

◆助成対象品・助成金額

区分	用具	助成対象経費	助成金額
ウィッグ	ウィッグ(装着用ネットを含む)および毛付き帽子	購入またはレンタルに要した費用	3万円
補整具	補正パット、補整下着	購入に要した費用	2万円
エピテーゼ	補整用人工物(乳房、乳頭、鼻、耳など)	購入に要した費用	5万円

※令和7年4月1日以降に購入・レンタルしたものに限り、助成は、対象者1人につき、区分ごとに1回のみ。

※付属品およびケア用品に係る費用、交通費、送料などは助成対象外。

問い合わせ
健康福祉課健康指導係
☎70-3182

交付 芸術文化スポーツ活動報奨金

令和6年4月から、芸術文化・スポーツの分野において全国大会などに出場された方の栄光をたたえ、報奨金を交付しています。令和7年度の報奨金交付者を紹介します(交付実績計35万円)。

◆令和7年度交付者紹介

【水泳】

- 板倉 遼 さん
- 関東中学校水泳競技大会
- 第47回全国JOCジュニアオリンピックカップ春季水泳競技大会
- 第47回全国JOCジュニアオリンピックカップ夏季水泳競技大会

【野球】

- 林 雄飛 さん
- J A 共済トーナメント 日本リトルシニア第15回林和男旗杯野球大会 I N H O K K A I D O
- 野口 道 さん
- 川野 芽桜 さん
- 中村 颯志 さん
- 佐久間 律希 さん
- P R I D E J A P A N 全国選抜学童軟式野球2025富山大会

- 飯高 聖也 さん
- 第77回秋季関東地区高等学校野球大会
- 第97回選抜高校野球大会
- 【チアリーディング】
- 行方 莉織 さん
- A L L J A P A N チアリーディング&ダンス チャンピオンシップ
- The S U M M I T 2025

【ゲートボール】

- 入江 良恵 さん
- 第40回全国選抜ゲートボール大会
- 第79回国民スポーツ大会ゲートボール競技会
- 第41回全日本ゲートボール選手権大会
- 【サーフィン】
- 林 海亜 さん
- 第58回全日本サーフィン選手権大会
- 第59回全日本サーフィン選手権大会

※報奨金交付を受けるには申請が必要です。

問い合わせ

教育委員会事務局社会教育係
☎70-3193

排球 町CUP バレーボール大会

今年も第54回九十九里町CUPバレーボール大会が開催されます。ご興味のあるチームはお気軽にご参加ください。

とき 6月14日(日)

ところ 九十九里小学校

費用 2,000円(1チーム)

※抽選会時に持参

抽選会 6月4日(木)午後7時から町中央公民館にて

申し込み 5月29日(金)までに電話または町公式LINEからお申し込みください。詳しくは町ホームページをご確認ください。



町公式LINE



町ホームページ

問い合わせ

教育委員会事務局社会教育係
☎70-3193

戸籍 戸籍への振り仮名記載が始まります

本籍地の市区町村から通知されている、戸籍に記載される予定の振り仮名が、令和8年5月26日以降に順次戸籍へ記載されます。

◆氏名の振り仮名の届け出が無かった場合

本籍地の市区町村長が管轄法務局長などの許可を得て、令和8年5月26日以降に、通知に記載された振り仮名を戸籍に記載します。市区町村長によって記載された振り仮名は、一度に限り、家庭裁判所の許可を得ずにご自身の届け出のみで変更可能です。ご自身で届け出をした後に振り仮名の変更をする場合は、家庭裁判所の許可が必要となります。

※マイナポータルからの届け出方法は左記の二次元バーコードから動画で確認できます。



法務省 YouTube チャンネル

問い合わせ

法務省戸籍振り仮名コールセンター
☎0570-05-0310
町戸籍振り仮名コールセンター
☎70-3150

禁止 ハマグリなどは採捕することができません

九十九里浜全域の貝類は漁業権が設定されており、採捕することができません。
・ハマグリ(通称:ちようせんはまぐり、ぜんな)
・ダンベイキサゴ(通称:ながらみ)
・コタマガイ(通称:ひらがい、てぶつ)
これらの貝類は地元の漁業者の生活の糧であり、漁業協同組合では、漁場を守り、貝類資源を保護しています。
違反者は漁業権侵害となり、法令により処罰されますので、ご注意ください。
(漁業法第197条により、100万円以下の罰金となります)。



問い合わせ

九十九里漁業協同組合
☎76-6171
千葉県銚子水産事務所
☎0479-22-8397
農林水産課農林水産係
☎70-3173

人権 人権擁護委員の日

全国人権擁護委員連合会では、人権擁護委員法の施行日である6月1日を「人権擁護委員の日」と定めています。
人権擁護委員は、国民の基本的な人権を擁護し、見守るといふ大切な役割を果たしています。法務大臣から委嘱された町の人権擁護委員が、人権擁護委員の日である6月1日に特設相談所を設け、人権に関する相談に応じます。秘密は固く守りますので、お気軽にご相談ください。

◆人権に関する特設相談所

とき 6月1日(月)午前10時〜午後3時
ところ 保健福祉センター

問い合わせ

社会福祉課社会福祉係
☎70-3162
千葉地方法務局人権擁護課
☎043-302-1319



募集 通学合宿支援ボランティア募集

通学合宿を支援していただけるボランティアを募集します。通学合宿は、学年の異なる小学生の子どもたちが公民館に宿泊し、生活をともにしながら学校に通うことで、社会性・自主性・協調性を養い、生きる力を高めるとともに、地域の人々が運営に関わり、さまざまな支援をいただくことで、地域で子どもを育てる意識の高揚を図ることを目的としています。

◆ボランティア募集内容

・資格不要(若干名)
・登下校・買い物・入浴付き添い・学習・宿泊の支援など(都合のつく時間帯だけのご協力でも結構です)。

◆申し込み

5月29日(金)までに教育委員会事務局社会教育係までお申し込みください。
※決定した方には、申し込み受け付け終了後ご連絡します。

◆通学合宿内容

- ①6月4日(木)〜6日(土)
- ②6月25日(木)〜27日(土)

ご厚意 ありがとうございます

「九十九里町のために役立ててください」と多大なる寄付をいただきました。
心のこもった温かい思いは、貴重な財源として、大切に使用させていただきます。(敬称略)

◆教育文化振興に対する寄付

(令和8年3月31日)
・妙智會教団
1,000,000円

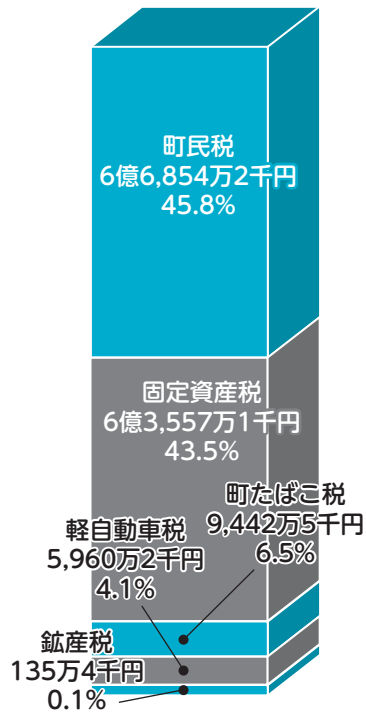
問い合わせ

教育委員会事務局社会教育係
☎70-3193

財政状況の公表

令和7年度 下半期 執行状況

【税別の収入済額】



歳入

歳入予算現額 ▶ 78億2,128万3千円
収入済額 ▶ 61億9,477万2千円(79.2%)

項目	予算現額	収入済額	収入率(%)
(町に入ったお金)			
地方交付税	24億7,368万7千円	25億3,537万4千円	102.5%
町税	14億2,970万7千円	14億5,765万4千円	102.0%
町債	9億2,550万円	2億2,070万円	23.8%
国庫支出金	9億1,964万4千円	6億805万円	66.1%
県支出金	4億3,920万6千円	2億2,302万6千円	50.8%
地方消費税交付金	3億6,000万円	3億9,039万7千円	108.4%
寄附金	3億414万3千円	1億9,470万4千円	64.0%
諸収入	2億5,570万3千円	4,848万3千円	19.0%
繰越金	2億4,734万5千円	2億4,734万5千円	100.0%
繰入金	1億6,911万8千円	3,054万1千円	18.1%
使用料及び手数料	1億3,801万円	1億3,237万8千円	95.9%
地方譲与税	7,589万8千円	4,959万3千円	65.3%
その他	8,332万2千円	5,652万7千円	67.8%

※その他の項目

法人事業税交付金、環境性能割交付金、地方特例交付金、配当割交付金、財産収入、分担金及び負担金、株式等譲渡所得割交付金、利子割交付金、交通安全対策特別交付金、自動車取得税交付金

歳出

歳出予算現額 ▶ 78億2,128万3千円
支出済額 ▶ 58億5,037万7千円(74.8%)

項目	予算現額	支出済額	執行率(%)
(町が使ったお金)			
民生費	21億8,665万2千円	18億9,690万3千円	86.7%
総務費	14億3,390万4千円	10億989万9千円	70.4%
消防費	8億7,643万5千円	5億5,098万2千円	62.9%
衛生費	6億8,577万7千円	5億9,731万5千円	87.1%
教育費	6億5,506万9千円	4億3,678万3千円	66.7%
公債費	5億8,464万2千円	5億8,335万4千円	99.8%
土木費	4億3,792万7千円	2億3,377万円	53.4%
農林水産業費	3億8,890万8千円	2億6,935万円	69.3%
商工費	3億4,440万4千円	1億8,756万3千円	54.5%
諸支出金	1億3,977万1千円	62万円	0.4%
議会費	8,507万2千円	8,383万8千円	98.5%
予備費	271万6千円	0円	0.0%
災害復旧費	6千円	0円	0.0%

特別会計 特別会計は、特定の事業を実施する場合に、一般会計から切り離し、その事業ごとに経理しています。

会計名	予算現額	収入済額	収入率	支出済額	執行率
給食事業	1億3,781万4千円	1億1,215万3千円	81.4%	1億2,397万円	90.0%
国民健康保険	19億6,679万5千円	16億3,378万1千円	83.1%	17億6,583万3千円	89.8%
後期高齢者医療	2億9,848万3千円	2億9,928万2千円	100.3%	2億8,863万9千円	96.7%
介護保険	21億3,248万6千円	20億2,935万6千円	95.2%	18億7,881万5千円	88.1%
病院事業	4億1,948万9千円	4億1,753万4千円	99.5%	4億1,889万1千円	99.9%

企業会計 企業会計は、地方公営企業法の適用を受ける公営企業の会計です。

会計名	収入			支出		
	予算現額	収入済額	収入率	予算現額	支出済額	執行率
農業集落排水事業	1億4,942万7千円	5,701万円	38.2%	1億5,366万3千円	4,910万6千円	32.0%
ガス事業	1億519万9千円	9,989万6千円	95.0%	1億522万9千円	9,983万8千円	94.9%
ガス事業	4億1,432万2千円	3億6,489万4千円	88.1%	4億531万2千円	2億6,465万3千円	65.3%
	4,500万1千円	4,500万円	99.9%	1億902万2千円	8,591万2千円	78.8%

町の財政に対する理解を深めていただくため、毎年2回、財政状況を公表しています。今回は、令和7年度末(令和8年3月31日)現在の予算執行状況についてお知らせします。

一般会計の執行状況
68億3,500万円でスタートした令和7年度一般会計予算ですが、8回の補正に繰越明許費を含めて、総額78億2,128万3千円となりました。収入済額は、61億9,477万2千円、収入割合は79.2%、支出済額は、58億5,037万7千円で、支出割合は74.8%となっています。

なお、町の会計には5月31日までの出納整理期間があるため、今回公表した数値は令和7年度の決算数値とは異なります。

令和7年度下半期の主な支出

- 【民生費】 物価高対応子育て応援手当給付金 2,250万円
- 【農林水産業費】 漁業・遊漁船振興事業補助金(ハマグリ種苗放流事業) 1,112万2千円
- 【商工観光費】 夏期観光安全対策業務(海水浴場監視) 3,443万円
- 【土木費】 橋りょう補修工事 6,389万2千円
- 【教育費】 学校給食費無償化事業補助金 1,953万5千円

一般会計の町債現在高(下半期)
町債の令和6年度末の現在高は45億5,613万5千円でしたが、令和7年度借入額が7億6,660万円、償還額が5億6,448万2千円となりますので、令和7年度末の現在高見込額は、47億5,825万3千円となっています。

第1回 3月議会定例会

会期 3月4日～3月18日

本定例会では、議案35件の審議と、4議員からの一般質問が行われました。町長が提案した議案は原案のとおり可決されましたので、概要をお知らせします。
※一般質問の概要については、「議会だより」でお知らせします。

令和8年度の歳入歳出予算(議案第2～9号)

(千円)

会計名		本年度予算額	前年度予算額	比較	
一般会計 (議案第2号)		6,740,000	6,835,000	△ 95,000	
特別会計	給食事業 (議案第3号)	140,000	138,000	2,000	
	国民健康保険 (議案第4号)	1,917,000	1,915,000	2,000	
	後期高齢者医療 (議案第5号)	329,000	285,000	44,000	
	介護保険 (議案第6号)	2,074,000	2,074,000	0	
	病院事業 (議案第7号)	496,285	418,934	77,351	
企業会計	農業集落排水事業 (議案第8号)	(収益的収入)	151,029	147,576	3,453
		(収益的支出)	155,072	151,788	3,284
	ガス事業 (議案第9号)	(資本的収入)	90,815	103,799	△ 12,984
		(資本的支出)	98,342	103,799	△ 5,457
		(収益的収入)	408,883	409,972	△ 1,089
		(収益的支出)	402,470	401,992	478
	(資本的収入)	1	45,001	△ 45,000	
	(資本的支出)	78,230	97,625	△ 19,395	

令和7年度の補正予算(議案第1号・第10～16号・第33号)

(千円)

会計名	補正の内容	補正前	補正額	補正後	
一般会計 (議案第1号) ※専決処分の承認	歳入は、県支出金を増額する。 歳出は、総務費を増額する。	7,391,745	11,243	7,402,988	
一般会計 (議案第10号)	歳入は、地方交付税、寄附金、諸収入などを増額し、国庫支出金、県支出金、繰入金金を減額する。 歳出は、民生費、商工費、教育費などを増額し、総務費、衛生費、農林水産業費を減額する。 【繰越明許費補正】 課税事務管理費、資産税事務管理費、戸籍住民基本台帳事務管理事業、広域農道整備事業、橋りょう補修事業について、繰越明許費を設定する。 【地方債補正】 事業費の確定などに伴い借入額を変更する。	7,402,988	42,597	7,445,585	
特別会計	国民健康保険 (議案第11号)	歳入は、財産収入、繰入金を増額し、県支出金を減額する。 歳出は、基金積立金を増額する。 【繰越明許費】 一般管理費について、繰越明許費を設定する。	1,966,426	369	1,966,795
	後期高齢者医療 (議案第12号)	歳入は、後期高齢者医療保険料を増額し、繰入金を減額する。 歳出は、後期高齢者医療広域連合納付金を増額する。	290,183	8,300	298,483
	介護保険 (議案第13号)	歳入は、国庫支出金、財産収入、繰入金を増額する。 歳出は、総務費、地域支援事業費、基金積立金を増額する。	2,130,735	1,751	2,132,486
	病院事業 (議案第14号)	歳入は、財産収入、繰入金を増額する。 歳出は、総務費、基金積立金を増額する。	418,934	555	419,489
企業会計	農業集落排水事業 (議案第15号)	収益的収入は、他会計補助金を増額する。 収益的支出は、総務費を増額する。 資本的収入は、農業集落排水事業債を増額する。 資本的支出は、処理場建設改良費を増額する。	217 255	149,427 153,663	
	ガス事業 (議案第16号)	収益的収入は、ガス事業収益を増額する。 収益的支出は、ガス事業費用を増額する。 資本的支出は、建設改良費を増額する。	4,757 4,334 466	414,322 405,312 109,022	
一般会計 (追加議案第33号)	【繰越明許費補正】 土地改良施設維持管理事業について、繰越明許費を設定する。	7,445,585	0	7,445,585	

○九十九里町いじめ問題対策連絡協議会等設置条例の制定について (議案第17号)

・いじめの防止や早期発見等に総合的かつ迅速に対応する体制を構築するため、本条例を制定。

○九十九里町乳児等通園支援事業の設備及び運営に関する基準を定める条例の制定について (議案第18号)

・児童福祉法に基づき、乳児等通園支援事業の設備運営に関する基準を定めるため、本条例を制定。

○九十九里町海岸施設整備基金条例の制定について (議案第19号)

・海岸の利用促進を図るための施設の整備に必要な経費の財源に充てるため、本条例を制定。

○職員の旅費に関する条例の一部を改正する条例の制定について (議案第20号)

・国家公務員等の旅費に関する法律の一部を改正する法律等の施行を踏まえ旅費制度の見直しを行うため、本条例を制定。

○職員の給与に関する条例及び一般職の任期付職員の採用等に関する条例の一部を改正する条例の制定について (議案第21号)

○会計年度任用職員の給与等に関する条例の一部を改正する条例の制定について (議案第22号)

○特別職の職員等の給与、旅費

及び費用弁償に関する条例の一部を改正する条例の制定について (議案第23号)

○九十九里町議会議員の議員報酬等に関する条例の一部を改正する条例の制定について (議案第24号)

・人事院勧告及び千葉県人事委員会勧告に準じ、一般職の職員、会計年度任用職員、特別職の職員及び町議会議員等の諸手当等を改定するため、右記4条例を制定。

○九十九里町印鑑条例の一部を改正する条例の制定について (議案第25号)

・住民票及び印鑑登録証明書のコンビニ交付サービスを導入するため、本条例を制定。

○九十九里町津波避難タワーの設置及び管理に関する条例の一部を改正する条例の制定について (議案第26号)

・片貝・豊海・作田地区の津波避難施設の整備が完了したことに伴い、本条例を制定。

○九十九里町国民健康保険税条例の一部を改正する条例の制定について (議案第27号)

・医療の高度化等による医療費増加に伴う税率改定と子ども子育て支援金制度に対応するため、本条例を制定。

○九十九里町中小企業資金融資条例の一部を改正する条例の制

定について (議案第28号)

・近年の物価高騰等により町内中小企業の資金需要が増加していることから、融資限度額の引上げを行い制度の利便性向上を図るため、本条例を制定。

○九十九里町中小企業融資資金利子補給条例の一部を改正する条例の制定について (議案第29号)

・金融情勢の変動に伴い融資利率が上昇していることから、利子補給率の引上げを行い資金融資調達に係る利子負担の軽減を図るため、本条例を制定。

○九十九里町公共施設整備改修基金条例を廃止する条例の制定について (議案第30号)

・教育施設及び衛生施設の施設改修に必要な財源確保のため宅地開発指導要綱に基づく施設整備の納付金を積み立てていた基金について、負担金制度の廃止により設置する必要がなくなつたため、本条例を制定。

○九十九里町過疎地域持続的発展計画について (議案第31号)

・本計画期間が終了となることから、計画期間を5年間延長するため、過疎地域の持続的発展の支援に関する特別措置法に基づき議会の議決を求める。

○地方独立行政法人東金九十九里地域医療センターの中期計画の認可について (議案第32号)

地方独立行政法人法に基づき作成した本計画の認可について、同法第83条第3項の規定により議会の議決を求める。

○九十九里町過疎地域における固定資産税の課税免除に関する条例の一部を改正する条例の制定について (議案第34号)

・九十九里町過疎地域持続的発展計画の期間延長に伴い、固定資産税課税免除期間を延長するため、本条例を制定。

○副町長の選任につき議会の同意を求めることについて (議案第35号)

・藤原慎前副町長の派遣期間満了に伴い、新たに片岡泰隆氏を九十九里町副町長に選任。

議会 定例会のお知らせ

町議会定例会は、町長が招集し、毎年3月・6月・9月・12月に開かれます。

◆6月定例会

とき 6月4日(木)
午前9時30分開会予定
ところ 役場3階 議場

問い合わせ

議会事務局
☎70-3135

補助 住宅用設備等脱炭素化促進事業補助金

地球温暖化対策推進および電力の強靱化を図るため、住宅用設備などを導入する方を対象に左記の表のとおり設置費用の一部を補助します。

※補助を受けるためには必要ない条件がありますので、事前に必ずお問い合わせください。また、申請総額が予算額に達した時点で受付を終了しますので、ご留意ください。

住宅用設備等脱炭素化促進事業補助金		補助額
対象設備		
家庭用燃料電池システム (エネファーム)		10万円
定置用リチウムイオン蓄電システム		7万円
窓の断熱改修		補助対象経費の4分の1 (上限8万円)
電気自動車・プラグインハイブリッド自動車	住宅用太陽光発電設備およびV2H充放電設備を併設する場合	15万円
	住宅用太陽光発電設備を併設する場合	10万円
V2H充放電設備		補助対象経費の10分の1 (上限25万円)

詳しくは、町ホームページを確認ください。



町ホームページ

問い合わせ

まちづくり課環境係
☎70-3166

補助 ごみの減量化

ごみの減量化の推進を図るため、生ごみの減量化に役立つ装置を購入した方に、補助金を交付しています。

- ◆対象装置・補助額
【コンポスト】
補助額 購入金額の2分の1
上限額 5,000円
- 【生ごみ処理機】
補助額 購入金額の2分の1
上限額 20,000円

◆必要なもの

- ・申請書
 - ・領収証
 - ・購入した品物の型番が分かるもの(カタログなど)
 - ・補助金の振込先の口座番号
- ※申請総額が予算額に達した時点で受け付けを終了します。購入する際は事前にお問い合わせください。



問い合わせ

まちづくり課環境係
☎70-3166

実施 春の町内一斉清掃

春の町内一斉清掃を実施します。地域の環境美化推進のため、ご協力をお願いします。

問い合わせ
まちづくり課環境係
☎70-3166

減量 生ごみは水切りを

家庭から排出される生ごみには多くの水分が含まれています。生ごみの水切りをすることで、臭いの防止やごみ出しが重くて大変という悩みも解決できます。

問い合わせ

まちづくり課環境係
☎70-3166

補助 木造住宅耐震診断・耐震改修工事

「安全で安心して住める地震災害に強いまちづくり」を推進するため、木造住宅の耐震化を進めています。

昭和56年5月31日以前に着工された木造住宅の耐震診断および耐震改修工事を実施した場合、一定の条件のもと、その費用の一部を補助します。

- ◆耐震診断
補助限度額 40,000円(1戸当たり)

- ◆耐震改修工事
補助限度額【設計費・工事監理費・工事費】
1,000,000円(1戸当たり)



問い合わせ
まちづくり課管理係
☎70-3156

駆除 有害鳥獣駆除にご協力を

町内において、カラスなどにより農作物が荒らされる被害が多発しています。

そのため、5月末までの土日曜日に、有害鳥獣の駆除を実施します。

駆除には猟銃を使用しますので、発砲音のする区域には近づかないようご協力をお願いいたします。また、ハトを飼っている方は、放さないようにしてください。

◆実施日

5月16日(土)、17日(日)、23日(土)、24日(日)、30日(土)、31日(日)の日の出から日没まで



問い合わせ
農林水産課農林水産係
☎70-3171

分別 電池類の正しい出し方

◆電池は他のごみで出せません
最近、リチウムイオン電池などの発火事故が全国的に増加しています。

クリーンセンターでも、リチウムイオン電池が原因と思われる火災が発生しています。重大な事故につながる恐れがありますので、電池類は燃えるごみやペットボトル、缶などのほかのごみで出さなごください。

◆出し方

中身が見える袋に入れて出してください。

- ◆ごみとして出せる場所
・各地区の集積所(収集日は年2回)
- ・役場およびつくも学遊館敷地内のリサイクル倉庫

◆出せる電池類

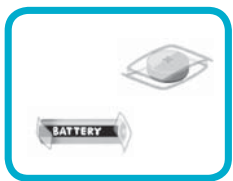
- ・アルカリ電池
- ・マンガン電池
- ・リチウムイオン電池
- ・コイン電池・ボタン電池
- ・充電式電池
- ・モバイルバッテリー
- ・電子たばこ
- ・電気シェーバー
- ・電動歯ブラシ

※電池は放電してから捨ててください。
※発火防止のため、乾電池やコイン電池、ボタン電池はセロハンテープで端子部分を覆うように絶縁処理してください。
※リチウムイオン電池は本体から取り外して捨ててください。本体から容易に分離できない小型家電は、電池類として捨ててください。
※自動車バッテリーなどはごみとして出せません。購入店などにご相談ください。

電池類で出せるもの

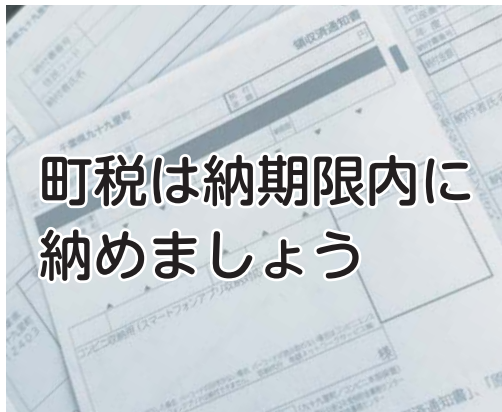


セロハンテープで絶縁処理



問い合わせ

まちづくり課環境係
☎70-3166



町税は納期限内に納めましょう

町税は、私たちが安心して健康な暮らしをするために、重要な役割があります。福祉や保健といった社会保障や、ごみ処理・教育・道路整備など、さまざまな事業を進めるうえで非常に大切な財源となるため、納期限内の納付をお願いします。

町税の納付方法

町税は次の方法で納付することができます。

◆納付書での納付

納付書は、納税通知書と一緒に送られます。納付書に記載の金融期間のほか、次の方法でも納付することができます。

- ① eL-QRコード(電子マネー、クレジットカード)
- ※手数料がかかる場合があります。

※切り取ってお使いください。

- ② コンビニエンスストア
- ③ スマートフォンアプリ決済
- ※手数料がかかる場合があります。

◆口座振替での納付

あらかじめ登録した口座から引き落としします。納付忘れがなく、毎回納付する手間が減るメリットがあります。

□座振替での納付を希望する方は、金融機関窓口やペイジー口座振替受付サービスでのお手続きをお願いします。

【口座振替のできる金融機関】

千葉銀行、千葉興業銀行、京葉銀行、山武郡市農業協同組合、銚子信用金庫、銚子商工信用組合、ゆつちよ銀行、みずほ銀行、りそな銀行、埼玉りそな銀行、三井住友銀行、中央労働金庫、東日本信用漁業協同組合連合会

町では、「ペイジー」口座振替受付サービスを開始しています。

税務課窓口に備えつけの専用端末にキャッシュカード(普通預金□座)を読み込ませて、暗証番号を入力するだけで町税の□座振替の申込手続が完了するサービスです。

【利用できる金融機関】

千葉銀行、千葉興業銀行、京葉銀行、山武郡市農業協同組合
【対象税目】
 個人町県民税、固定資産税、

軽自動車税、国民健康保険税

納付できない事情がある場合は、**税務課徴収係へ相談を!**

【申し込みに必要なもの】
 ・金融機関のキャッシュカード(専用端末機に暗証番号の入力が必要です)
 ・本人確認書類(運転免許証、マイナンバーカードなど)
 ※法人カードや代理人カードなど、利用できないカードがあります。
 ※休日納税相談窓口でも申し込みができます。



ペイジー口座振替専用端末

町税が納付されない場合は、滞納処分を執行する可能性があります。特別な事情により納期限までに納められない場合や、未納となっている町税がある場合は、税務課徴収係にご相談ください。

問い合わせ

税務課徴収係
 ☎70-3143

税金を納めないでいると…

督促・催告

納期限を過ぎても町税が納付されない場合は「督促状」を送付します。それでも納付がない場合は、文書や電話による催告を行うことがあります。また、納期限の翌日から延滞金の計算が始まります。延滞金も滞納処分の対象です。

財産調査

金融機関・勤務先・取引先などに対して、財産の有無や取引内容の調査を行います。

財産差押

調査により発見した財産(預貯金、保険、動産、給与、売掛金など)を差し押さえます。

換価・充当

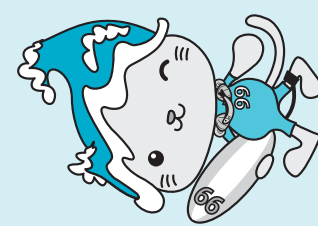
差し押さえた財産は取立や公売をし、滞納税に充当します。

滞納処分は法律に基づく強制処分です

町長への手紙

この手紙は、皆さまが「こうしてほしい」と町政に望んでいることや、ご意見などをお寄せいただき、これをよく検討し、町の仕事に取り入れて「住みよい九十九里町」にしようとするものです。

町政に対し、日常生活の中で感じていることや考えていること、よく分からないので聞きたいことなど、お気軽にお寄せください。



問い合わせ
 企画政策課情報政策係
 ☎70-3113

283-0190

九十九里町片貝四〇九九
 九十九里町長 行

(折れ線)



(折れ線)

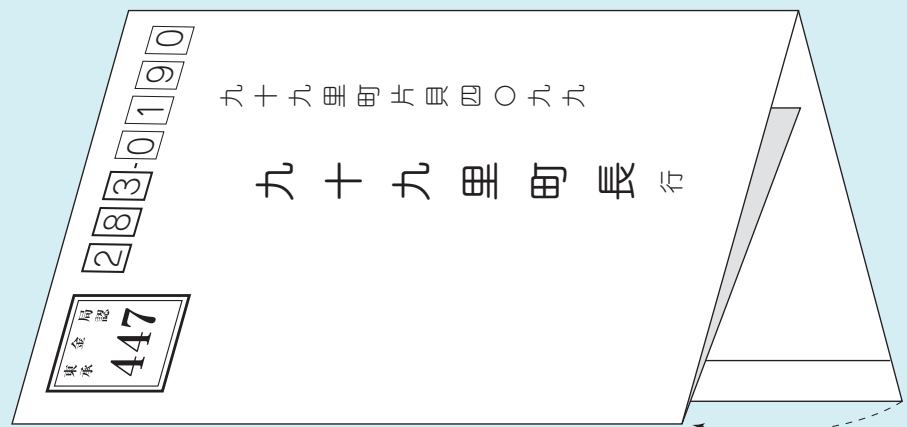


差出有効期間
 令和9年4月30日まで
 (切手を貼らずに
 お出しください)

のりづけ ㊤

この用紙の使い方

図のように三つ折りにして「のりづけ㊤」と「のりづけ㊤」を貼り合わせてください。



ご厚意ありがとうございます
学用品の寄贈

2月19日に、公益社団法人東金法人会から町立小学校に入学する新1年生へ自由帳・赤青鉛筆が寄贈されました。
「入学おめでとう」のメッセージとともに、かわいいイラストの施された自由帳が、新1年生へ届けられました。
また、3月11日に、千葉工業大学から町立小学校に通う児童へ富士山消しゴム・鉛筆・ノートが寄贈されました。
教育文化・スポーツの振興を目的に、明るく楽しい気持ちで学校生活を送れますようにとメッセージが込められています。



ご寄贈ありがとうございます

安全な通学のために
カーブミラー清掃

3月7日、新学期を迎えるにあたり子どもたちを交通事故から守ることを目的に、町青少年相談員連絡協議会主催の、町内小学校全域の通学路を対象としたカーブミラーの清掃が実施されました。
毎年、年2回実施しており、令和7年度第2回は、計102カ所のカーブミラーが丁寧に磨き上げられました。
また、子どもたちが安全に通学できるよう、危険箇所などの確認も併せて行われました。
今回は7月に実施予定です。



交通事故から子どもたちを守るために

バンドフェスで受賞
町長表敬訪問

3月12日、町内の小学生バンド「TRY」が、「10代のためのバンドフェス」で審査員特別賞を受賞、町長に表敬訪問しました。
「10代のためのバンドフェス」は千葉県でバンド活動をしている小中高生のためのバンドフェスであり、「TRY」の皆さんは町の子ども未来ふぁんど事業で制作した、町の良さを歌詞にしたオリジナル曲を演奏し、計18組のバンドの中で審査員特別賞を受賞しました。
TRYの皆さん、受賞おめでとうございます。



小学生バンド「TRY」の皆さん

全日本サーフィン選手権準優勝
町長表敬訪問

3月24日、久保奈選手が町長を表敬訪問し、昨年10月11日から18日にかけて静岡県静波海岸で開催された「第59回全日本サーフィン選手権大会」シヨートボード・ジュニアウィメンクラスで準優勝を果たしたことを報告しました。
訪問では、大会を振り返りながら競技への思いや、今後の目標としてプロを目指すことなどを語ってくれました。
町長は、その健闘をたたえ、今後のさらなる活躍に期待を寄せました。
これからも応援しています。



サーフィン 久保奈選手

町民の安全安心のために
町消防団辞令交付式

4月1日、町中央公民館で町消防団辞令交付式が行われました。
今年度、町消防団には新たに12人が入団し、総勢262人が地域防災の担い手となりました。
齊藤団長は団員へ向けて「消防団員の使命を果たすため、訓練を重ね、一人ひとりの知識、技術の向上に取り組んでいただきたい」「自分たちの町は自分たちで守る消防団のプライドを持つて活動することを切望すること話し、新入団員を含め新たな役割に就任した団員たちは、その使命の重要さに終始引き締まった面持ちで聞き入りました。」



規律訓練の様子

入園・入学おめでとうございます
令和8年度入園・入学式

4月9日から13日にかけて、町内のこども園、小・中学校では入園・入学式が行われました。
各式典では、先生による呼名で自分の名前を呼ばれると元氣よく「はい」と返事をし、新たな生活のスタートに目を輝かせている姿が見られました。
今年度の新入園児、新入生の人数は次のとおりです。
かたかいこども園 8人
とよみこども園 13人
片貝小学校 18人
豊海小学校 19人
九十九里小学校 16人
九十九里中学校 69人



かたかいこども園

また、非行や犯罪に陥った方の立ち直りを支援し、次世代を担う青少年の健やかな成長を願って地域の活動に取り組んでいる、保護司更生保護女性連絡協議会から「無事、おうちへ帰る。」という意味を込めた「無事かえる」のストラップが町内各小学校の新入生へ配布されました。
その他にも、東金交通安全協会九十九里支部からは「ランドセルカバー」が贈呈され、社会福祉協議会からは「黄色い傘」が贈呈されました。
児童の皆さまが安全に楽しく通えるよう、見守っていきま



「無事かえる」ストラップ



九十九里中学校



豊海小学校

かかりつけ医を持ちましょう

病気になったときや日頃の健康に不安を感じたときに、普段の健康状態を把握している身近な「かかりつけ医」がいると安心です。

信頼できる身近な医師を見つけ、体の不調を感じたときなどは、早めにかかりつけ医に相談する習慣をつけましょう。

問い合わせ
健康福祉課健康指導係
☎70-3182

赤十字活動資金へのご協力をお願いします



日本赤十字社が行う災害救護活動、心肺蘇生・AED等講習の普及などのさまざまな人道的活動は、皆さまからお寄せいただく活動資金によって支えられています。

活動のさらなる拡大のため、毎年5月・6月を「赤十字運動月間」と位置づけ、活動資金募集強化に取り組んでいます。

本年も皆さまのご理解・ご協力をお願いします。

問い合わせ
日本赤十字社九十九里町分区事務局
☎70-3163

ちどりの里健康づくり教室

とき 5月18日(月)、6月1日(月)
午前10時～11時30分
ところ ちどりの里

うえるかむ体操教室

とき 5月19日(火)、6月16日(火)
午後1時30分～3時
ところ 保健福祉センター

はつらつシルバークラブフォローアップ教室

とき 5月14日(木)午後2時～3時、
28日(木)午後2時～3時30分
ところ つくも学遊館

問い合わせ 健康福祉課高齢者福祉係 ☎70-3184

食生活改善会の健康レシピ



材料(4人分)

しいたけ	12個
シューマイの皮	12枚
<肉ダネ>	
豚ひき肉	300g
片栗粉	小さじ1
ねぎ	20g
玉ねぎ	80g
塩	小さじ1/2
しょうゆ	大さじ1
ごま油	大さじ1強
砂糖	小さじ1

しいたけシューマイ

しいたけには、ビタミンDが豊富に含まれています。ビタミンDはカルシウムの吸収を促進して、骨の形成を助ける栄養素です。しいたけの香りとうま味を楽しみながら、おいしくビタミンDを摂りましょう！

作り方 Recipe

- しいたけは石づきを取り、軸をもぎ取って外し、軸はみじん切りにする。
- ねぎ、玉ねぎはみじん切りにしておく。
- しいたけのかさの内側に、十文字に切り込みを2本入れておく。
- ボウルにく肉ダネの材料と①の軸を入れ、練り混ぜる。
- しいたけのかさの内側に④を等分に詰める。肉の上にシューマイの皮を1枚かぶせる。
- フライパンにオープンペーパーを敷いて、その上に肉側を上にして並べる。
- オープンペーパーの下に水150～200ml程度(分量外)入れて、ふたをして弱めの中火で約10分蒸す。
- 器に盛り、ポン酢や練りからしなどお好みでいただく。

子育てアドバイス

子育ての毎日は嬉しいこともある一方で、不安になったり、迷ったりすることもありますよね。

このコーナーでは、私たち保健師から、子育てのヒントや役立つ情報などをお伝えできればと思っています。

私たち保健師は町の保健センターで皆さまの健康づくりや子育てをサポートしています。

日々の子育ての中で困ったことや気になることがあったときはどうぞ気軽に相談してください。

ちょっとした心配ごとや、「こんなこと聞いてもいいのかな?」と思うことでも大丈夫です。

お子さまの成長や発達のこと、生活リズムや食事のことなど、どんなことでも一緒に考えていきましょう。

問い合わせ 健康福祉課健康指導係 ☎70-3182



九十九里町ジュニアリーダーズクラブ会長

まつもと みくさん(17歳) 西野納屋

町のジュニアリーダーズクラブの会長として活躍中の松本さん。ジュニアリーダーの活動についてインタビューしました。

■ジュニアリーダーの活動について教えてください！

ジュニアリーダーは地域の身近な「お兄さん・お姉さん」となって、クリスマス会など各種事業の企画・運営、子ども会活動などのイベントサポートを行っています。現在は町内の中学生～大学生30人が活動しています。

■ジュニアリーダーの経験から得られたことは？

元々は人前で話すことや人をまとめることが苦手でしたが、事業の企画や運営を重ねる中で、仲間とコミュニケーションをとって連携したり、子どもたちに事業やレクの説明、指示出しをする経験をして克服することができました。今では自信を持って「自分はリーダーシップがある」と言えるようになりました。



■町の皆さんへメッセージを！

ジュニアリーダーの魅力は何といっても学年・学校問わず、多くの仲間と出会うことです！少しでも興味のある方はぜひ一緒に活動しましょう！

問い合わせ 教育委員会事務局社会教育係
☎70-3193



TOWN'S STAR



いろいろな分野で活躍する子どもたちを紹介します。

国民年金

「ねんきんネット」で記録の確認！

ねんきんネットとは、年金記録の確認、年金見込額の試算、各通知書の閲覧など、年金情報の確認や年金に関する各種手続きを行うことができます。24時間いつでも、スマートフォンやパソコンから利用可能です。

「ねんきんネット」でできること

- ・自身の年金記録の確認
- ・将来の年金見込額の確認
- ・電子版「ねんきん定期便」の確認
- ・年金の支払いに関する通知書の確認
- ・国民年金保険料に関する通知書の確認
- ・電子版「被保険者記録照会回答票」の確認
- ・追納等可能月数と金額の確認

・届書の電子申請
その他、マイナポータルと連携することで、確定申告・年末調整が必要な通知書などを受け取ることができます。



ねんきんネット

問い合わせ
ねんきん定期便・ねんきんネット専用ダイヤル
☎0570-058-555

くらしの 情報

※掲載している内容が変更や中止となる場合があります。

催し

『こども食堂やっています』

一人でも、お友達と一緒にでも気軽に立ち寄りください。

こども食堂は皆さまからの善意で成り立っています。

お米や食品などのご寄付をお願いします。

■NPO法人コネクト99

とき 5月30日(土)午前11時～午後2時まで

ところ 妙覚寺(小関842)

費用 子どもは無料、大人(高校生以上)300円

献立 からあげ定食 100食(アレルギー対応なし)

問い合わせ

NPO法人コネクト99

☎76-4949(妙覚寺)

■BAGUS

ところ BAGUS(粟生2359-88)

費用 子ども(高校生まで)は無料、大人300円

※日時・献立はお問い合わせください。

問い合わせ

BAGUS(バグース)

☎090-4567-8900

『みんな集まれ!さんぶ・星とひかりのサイエンスラボ』

星のソムリエ@SAMさんの「たなばたと山武の星空」のお話を聞き、ホテルはなぜ光るのか?城西国際大学の先生とみんなで大実験!きらきら楽しいサイエンスラボにぜひご参加ください!

とき 6月20日(土)午後1時30分～4時(予定)

ところ 横芝光町文化会館

定員 200人(応募者多数の場合(は抽選))

費用 無料

申込み ちば電子申請サービスまたは、はがきに参加人数・代表者氏名・住所・電話番号・配慮事項を記載して山武地域振興事務所へ郵送してください。

応募締切日 (郵送)5月29日(金)必着、(電子申請)5月31日(日)

問い合わせ 千葉県山武地域振興事務所企画課

〒283-0006

東金市東新宿1-11 ☎54-0222

保健 福祉

『社会福祉協議会より』

■フードドライブ実施中

ご家庭に眠っている食品があれば、ぜひご寄贈ください。県内の生活に困窮している方にお配りします。ご協力よろしくお祈りします。

受付時間 午前9時～午後5時(平日のみ)

受付場所 九十九里町社会福祉協議会

募集食品 缶詰、乾物、調味料、インスタント食品、レトルト食品など

注意点 賞味期限が明記され2カ月以上あるもの、常温で保存可能なもの、未開封のもの、破損で中身が出ていないもの
※通年で窓口を開設し受け付けていますので、不明な点は遠慮なくお問い合わせください。

■ボランティア募集

ボランティア活動に参加していただける個人・グループを広く募集しています!

ボランティアにはさまざまな形があるので、自身の生活スタイルに合わせて活動できます。

自分のできることからボランティア活動の第一歩を踏み出してみませんか。

■会費の協力のお願い

社会福祉協議会は、「誰もが安心して暮らせる福祉のまちづくり」を目指す、民間の福祉団体(社会福祉法人)です。

高齢者などの買い物・通院などの外出を支える「外出支援サービス事業」をはじめ、地域住民の交流や助け合い活動を行う地区社会福祉協議会の運営などの地域福祉活動を行っています。

これらの活動は、町民の皆さまからお寄せいただくあたたかい「会費」によって支えられています。

「地域のために何かしたい」という皆さまのあたたかいお気持ちとお力添えをお願いします。

問い合わせ 九十九里町社会福祉協議会 ☎70-3163

『看護の日・看護週間』

看護への興味・関心を深めるため、看護の魅力を伝えることを目的に開催します。

とき 5月10日(日)午前10時～午後2時

ところ 東金サンピア

内容 各種測定、健康相談、キッズ白衣体験など

問い合わせ 千葉県看護協会

☎043-245-0025

『手話奉仕員養成研修』

とき 7月2日(木)～令和9年2月4日(木)(全27回)

ところ 東金市ふれあいセンター

対象 山武郡市内に在住、在勤または在学の方

定員 20人

費用 無料(教材などは自己負担)

申込み 5月18日(月)～6月5日(金)

問い合わせ 千葉聴覚障害者センター ☎043-308-6373

FAX043-308-6400

『東千葉メディカルセンター』

■糖尿病教室

糖尿病治療に必要な知識を学ぶ教室を開催します。お気軽にご参加ください。

とき 5月21日(木)午後2時～3時

ところ 東千葉メディカルセンター2階講堂

費用 無料

参加方法 事前申し込み不要、直接会場へ

■市民公開講座

とき 5月22日(金)午後3時～4時

ところ 東千葉メディカルセンター2階講堂

内容 子供は「風邪」の子?～小児科とかぜのよくある疑問～

参加方法 事前申し込み不要、直接会場へ

問い合わせ 東千葉メディカルセンター事務総務課

☎50-1199

『健康よろず相談会』

健康、医療、生活のことなど様々なお悩みについて、お気軽に相談できる「健康よろず相談会」を開催します。

当日は、聞こえ年齢の測定や骨強度、体組成、貧血測定なども実施します。

お気軽にお立ち寄りください。

とき 5月25日(月)10時～正午

ところ ウエルシア薬局九十九里片貝店(片貝5116)

内容 ①地域包括支援センターによる「介護・医療などに関する個別相談」②ウエルシア薬局薬剤師・管理栄養士による「服薬相談」「栄養相談」③メガネハット山武片貝店補聴器相談員による「聞こえの相談」「補聴器相談」
問い合わせ 九十九里町地域包括支援センター ☎76-5713

『3B体操創立55周年記念大会』

3Bの用具を使い楽しく体を動かしましょう。どなたでも参加できます。

とき 5月26日(火)午前11時～午後1時

ところ 東金アリーナ

費用 無料

問い合わせ (公社)日本3B体操協会(岩間) ☎090-9391-6770

『青い鳥郵便葉書』無償配布

重度の身体障がい者(1級・2級)または重度の知的障がい者(療養手帳にAまたは1度・2度の表記がある方)に通常郵便はがき(無地、インクジェット紙またはくぼみ入り)を1人につき20枚無償で配布します。

受付期間 6月1日(月)まで

問い合わせ 東金郵便局

☎0570-943-680

『暮らしと仕事の相談会』

就労に関する悩み、不安はありませんか?ハローワークの就労支援ナビゲーターが、仕事探しのお手伝いをします。また、転職・雇用保険などのご相談もできます。

とき 6月5日(金)午前10時～正午

ところ 町保健福祉センター

対応者 就労支援ナビゲーター、社会福祉士など

費用 無料

申込み 要予約、電話で下記へ

問い合わせ 特定非営利活動法人リンク ☎77-7531

環境 生活

『ポリテクセンター君津』

ポリテクセンター君津は、厚生労働省が所管する公共職業訓練施設です。求職中の方が再就職に必要な専門的な知識や技能を習得するための無料の職業訓練やスキルアップセミナーを行っています。

詳細については右記の二次元コードをご覧ください。

問い合わせ ポリテクセンター君津訓練課 ☎0439-57-6313

お知らせ

『上級救命講習会』

とき 6月7日(日)午前9時～午後5時

ところ 山武郡市広域行政組合消防本部3階講堂

内容 AEDを使用した心肺蘇生法など

対象 山武郡市消防本部管内に在勤または在住で13歳以上の方

定員 先着30人

費用 無料

持ち物 運動しやすい服装、筆記用具、昼食、修了証の郵送用封筒(宛先記入の上、110円切手貼付)

申込期間 5月11日(月)～29日(金)

申込方法 住所、氏名、生年月日、電話番号を下記へ

問い合わせ 山武郡市広域行政組合消防本部警防課 ☎52-8752

✉fd.keibou@sanbukouiki-chiba.jp

『5月の移動交番車開設』

ふるさと自然公園 11日(月)午後2時～3時

スーパーランドローム 14日(木)午前10時～11時30分

海の駅九十九里 15日(金)午前10時～11時30分

真亀川総合公園 21日(木)午後2時～3時

やすらぎの家公民館 22日(金)午後2時～3時

九十九里病院 26日(火)午前10時～11時30分

問い合わせ 東金警察署

☎54-0110

『自動車税の納付期限は6月1日(月)です』

自動車税事務所から納税通知書が送付されますので、納付期限までに納めましょう。

支払い方法 納税通知書記載の金融機関・コンビニエンスストア・県税事務所・スマートフォン決済アプリ・クレジットカード・インターネットバンキング・口座振替(ダイレクト方式)・Pay-easy

問い合わせ 東金県税事務所

☎54-0223

町の人口・世帯数

4月1日現在(前月比)
人口 13,511人 (-67)
男 6,732人 (-35)
女 6,779人 (-32)
世帯数 6,873世帯 (-16)

土曜日に住民票の取得ができます

受付 平日8時30分~15時
(電話にて予約してください)
交付日時 予約した日の直近の土曜日の8時30分~正午
※土曜日当日に申請受付はできません。詳しくは下記へ
問い合わせ
住民課住民係 ☎70-3151

おくやみ

ご冥福をお祈りします。(敬称略)

Table with 3 columns: 氏名, 年齢, 地区. Includes names like 大塚きよ子, 小安チヨ子, etc.

届け出時に配布している掲載確認で「希望します」と返信をいただいた方を掲載しています。

町長の現地訪問

5月21日(木) 14時~15時
訪問対象 町内にお住まいの5~10人程度のグループ
申込み 人数、場所、対話内容を取りまとめ5月13日(水)までに下記へ
問い合わせ
企画政策課情報政策係 ☎70-3113

町のカレンダー (予定)

5/1(金) 定例教育委員会
7(木) 農業委員会総会
24(日) 町親睦ゴルフ
30(土) 片貝小学校運動会
豊海小学校運動会
九十九里小学校運動会
31(日) 町税の休日納税・相談窓口
春の町内一斉清掃

定例相談

Table with 5 columns: 相談名, 相談日, 時間, 場所, 問い合わせ・申込み. Lists various consultation services like 心配ごと, 弁護士, etc.

山武健康福祉センターだより

会場 山武健康福祉センター ☎54-0611

Table with 4 columns: 業務名, 実施日, 時間, 備考. Lists health services like 腸内細菌検査, HIV検査, etc.

休日当番医

診療時間 午前：9時~11時30分
午後：13時~16時30分
問い合わせ(テレホンガイダンス) ☎50-2531

Table with 2 columns: 月日, 九十九里・東金・大網, 山武・芝山・横芝光. Lists on-call doctors for various dates.

夜間急病診療所 20時~22時・年中無休 ☎50-2511

※当番医は変更になる場合があります。 ※専門以外のときは、診療できない場合があります。
※昼休み時間については、各医療機関にお問い合わせください。
※電話番号をご確認の上、お問い合わせください。

つくも学遊館休館日

5/7・12・19・26・6/2
問い合わせ
つくも学遊館 ☎70-3601

フィットネスつくも

新規会員登録(要予約)
新規の方は会員登録および施設などの説明を受けることが必要です。詳細は電話でお問い合わせください。
健康アップ体操教室
毎週金曜日 10時~
enjoy!night(脂肪燃焼運動)
毎週水曜日(初心者向け) 19時~
毎週木曜日 19時~
卓球教室
毎週水曜日 13時~
第1・第4金曜日 13時~
問い合わせ
フィットネスつくも ☎70-3605

こども園の開放

♥かたかいこども園♥
5/19(火)10時~11時
♥とよみこども園♥
5/12(火)、26(火)10時~11時
問い合わせ
かたかいこども園 ☎76-2468
とよみこども園 ☎76-4615

中央公民館休館日

5/5・6・11・18・25・6/1
~図書室新刊案内~
『涯しない影に』 赤川 次郎
『外の世界の話を聞かせて』 江國 香織
『夜明けのハントレス』 河崎 秋子
※新刊案内など書籍一覧を町ホームページに掲載しています。
問い合わせ
中央公民館 ☎76-4116

くじゅうくり 安全・安心メール

避難情報などをメールで配信しています。二次元バーコードのアドレスに空メールを送信し登録をお願いします。
問い合わせ
総務課防災対策係 ☎70-3153

納期のお知らせ

6月1日(月)納期限
軽自動車税
固定資産税(第1期)
問い合わせ
税務課徴収係 ☎70-3143

町税の休日納税・相談窓口

5月31日(日)
9時~16時(正午~13時を除く)
※納税は便利な口座振替をご利用ください。
ところ 税務課窓口
問い合わせ
税務課徴収係 ☎70-3143

滞納処分実施状況

(3月分)
差押件数 34件
(預貯金、給与、不動産など)

ガス料金の口座振替

4月分 5月7日(木)
5月分 6月8日(月)
問い合わせ
ガス課経理係 ☎76-6176

子育て支援センター

Calendar for 子育て支援センター showing dates, days of the week, and activities like 予約制講座, 手遊び, etc.

くじゅうくり文芸

☎090-4742-7900

歌壇 町短歌同好会

炬燵より羽ばたき出てぬ蝶の如春の空へとけふは啓蟄
樹木葬眠る従姉の新盆に在りし日徳びて香を手向ける
あちらこちら身体に障りは多けれど目下のところはまあ生きてゐる
蠟梅の香りただよふ早春の寒さ残りて驚なかず
節分の過ぎし銀花の舞ふ道を抱え届けむ三つ目のぼた餅
幾度とも見入る画面ミラノより銀盤に舞ふ華麗な姿
背を伸ばしわれに声かけ上向きて人目気にして胸張り歩く
たえまなく荒海の浪よするとき浪をかふりて船消のこれり
弥生どき寒のもどりの花冷に早や燕の姿の在りぬ

秋原 芳枝
青木 陽子
三浦 あい
高橋 みどり
鈴木 洋子
澤村 一美
古川 正子
戸村 正江
岡野 正子

令和8年度納期一覧

税・料	月	5月	6月	7月	8月	9月	10月	11月	12月	1月	2月
軽自動車税	全期										
固定資産税	1期			2期		3期			4期		
町県民税			1期		2期		3期			4期	
国民健康保険税				1期	2期	3期	4期	5期	6期	7期	8期
後期高齢者医療保険料				1期	2期	3期	4期	5期	6期	7期	8期
介護保険料				1期	2期	3期	4期	5期	6期	7期	8期

問い合わせ 【税金について】税務課徴収係 ☎70-3143
 【後期高齢者医療保険料について】住民課国保年金係 ☎70-3236
 【介護保険料について】健康福祉課高齢者福祉係 ☎70-3184

▼ 広告欄 ▼

医療法人社団 歯友会 SHIYUHKAI

歯科 小児歯科 矯正歯科 歯科口腔外科
厚生労働大臣指定 歯科医師臨床研修指定診療所

ファミリー歯科

住所：東金市東岩崎2-25-14
TEL: 0475-55-8111

年中無休

診療時間
平日9:00~19:00 / 日・祝祭日9:00~18:00

web予約受付中!

歯科 小児歯科 矯正歯科 歯科口腔外科
厚生労働大臣指定 歯科医師臨床研修指定診療所

東金デンタルクリニック

住所：東金市東金1146
TEL: 0475-52-0418

年中無休

診療時間
平日9:00~19:00 / 日・祝祭日9:00~18:00

フォトスタジオ マインドは片貝にある身長188cm靴のサイズ30cmのカメラマン「えいちゃん」がいる写真館です。

【お外で家族写真3300円~写真1枚付き】
メッセージ付きで家族に宝物になること間違いなし!ぜひ思い入れのある場所で。

☆新年度で新生活スタート!忙しいときこそ、過去に撮った家族写真や友達との写真を眺めると心が落ち着く効果があります。ぜひお試し。

<http://photostudio-mind.com>
写真のことならマインドへ76-8988

高齢者グループホーム（認知症対応型共同生活介護）

ゆうなぎ九十九里

〒283-0102 九十九里町小関2316-1

☎0475-70-7333

入居者募集中

福祉用具全般レンタル販売・住宅改修・福祉車両レンタル

【介護保険福祉用具指定事業所】

チャフルキョウエイ

やさしさを形にしてお届けいたします

☎0120-57-5750

〒283-0116 九十九里町西野1595-1

増改築・リフォームのことならお任せください!!

株式会社 セイミヤ

〒283-0117 千葉県山武郡九十九里町下貝塚261

☎0120-76-1711

～地域に寄り添う、安心の送迎～

便利屋ねこの手介護タクシー

0475-78-5351

九十九里町片貝6588

ケアタクシー

ちどり

0475-51-6205
九十九里町片貝6614

安全 あなたの
安心 おてかけを
快適 サポート

おまかせ下さい!

編集後記 ▶ はじめまして! 広報担当になりました。広報の最初の仕事は、入学式や入園式の取材でした。少し緊張した面持ちの新入生たち。新生活への意気込みを感じました。今月号から九十九里町の愛を込めて、広報くじゅうくりをお届けしていきます!

広報くじゅうくり
発行・編集 / 九十九里町役場企画政策課情報政策係
〒283-0195 九十九里町片貝4099
☎0475-70-3113 FAX0475-767934
ホームページ <https://www.town.kujukuri.chiba.jp/>

